

# REOUVERTURE



13  
décembre  
2025

**MUSÉUM**  
LE HAVRE

 **leHavre**

[museum-lehavre.fr](https://museum-lehavre.fr)









# LE MUSÉUM DU HAVRE RÉOUVRE SES PORTES !

Après trois années de fermeture, le Muséum d'histoire naturelle du Havre accueille à nouveau le public à partir du 13 décembre 2025. Cette réouverture marque une véritable métamorphose : le lieu a été entièrement repensé pour mieux accueillir, mieux raconter, mieux transmettre.

Installé dans un bâtiment du XVIII<sup>e</sup> siècle, emblématique de la place du Vieux Marché, le Muséum a été restauré avec soin. Il s'étend désormais sur cinq niveaux, avec des espaces accessibles à toutes et tous : ascenseur, circulations fluides, dispositifs adaptés aux différents publics. Le parcours de visite a été enrichi pour offrir une expérience vivante, à la fois ancrée dans le territoire et ouverte sur le monde.

Près de 600 objets, spécimens et dessins sont présentés : fossiles normands, animaux naturalisés, minéraux, objets ethnographiques... et les remarquables dessins de Charles-Alexandre Lesueur, naturaliste havrais du XIX<sup>e</sup> siècle, dont l'œuvre mêle art et science avec une curiosité toujours actuelle.

Le visiteur peut observer des méduses vivantes, découvrir un dinosaure normand disparu, ou encore s'immerger dans la forêt locale grâce à un espace dédié aux tout-petits. Le Muséum invite à explorer la biodiversité, à comprendre les liens entre nature et société, et à s'émerveiller devant les formes du vivant, passées et présentes.

Les salles se parcourent librement, avec la possibilité d'échanger avec les médiateurs. Des outils immersifs, sensoriels et ludiques permettent à chacun – quel que soit son âge ou ses connaissances – de s'approprier les contenus.

Avec ses expositions, ateliers et événements, le Muséum se veut un lieu de vie, de savoir et de rencontre. Il est prêt à accueillir les Havrais et les visiteurs pour une découverte renouvelée du monde naturel.

Au-delà de l'exposition, le Muséum affirme sa mission : relier les savoirs, les cultures et les générations. Il fait dialoguer l'histoire du Havre avec celle du monde, croise les regards entre sciences et sociétés, et rend la culture scientifique accessible à tous. C'est un lieu où l'on découvre, où l'on partage, où l'on s'émerveille. Un musée vivant, tourné vers l'avenir, qui invite chacun à mieux comprendre son environnement et à y trouver sa place.



# LE MUSÉUM DU HAVRE, INSTITUTION PATRIMONIALE ET SCIENTIFIQUE

## SON HISTOIRE



**1757-1767**

Construction du prétoire sur la place du Vieux Marché, futur écrin du Muséum.



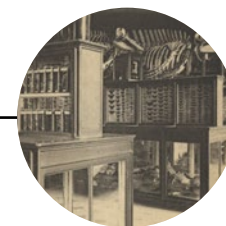
**1838**

Charles-Alexandre Lesueur fait don de sa collection de sciences naturelles à la Ville du Havre. Naissance du Muséum.



**1847**

Ouverture du musée-bibliothèque dans l'ancien logis du Roy. Les collections de sciences naturelles y sont exposées aux côtés des Beaux-Arts et de la Bibliothèque municipale.



**1881**

L'ancien palais de justice devient officiellement le Muséum d'histoire naturelle. Les collections continuent de s'enrichir en zoologie, botanique, paléontologie, minéralogie, archéologie, ethnographie, arts graphiques.



**1944**

Bombardements alliés : destruction majeure du bâtiment et d'une grande partie des collections. Seuls les murs et l'escalier monumental subsistent.



**1948 et 1949**

Classement de la façade principale puis de l'escalier monumental au titre des monuments historiques. Sauvegarde du bâtiment.



**1950-1973**

Restauration dirigée par Jean-Pierre Paquet. Reconstruction de la façade sud à partir du poids-le-roi. Réouverture du Muséum en 1973.



**Depuis 1973**

Enrichissement continu des collections grâce à la recherche, aux fouilles, aux études marines, aux dons et aux achats.



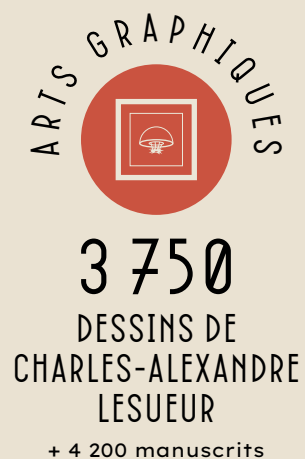
**XXI<sup>e</sup> siècle**

Renouvellement de la politique de valorisation : expositions temporaires, médiation innovante, riche programmation culturelle.

## SES COLLECTIONS

Principaux ensembles de collections :

- Collections anciennes rescapées de 1944
- Collections reconstituées (années 1960-1970)
- Acquisitions récentes (depuis 2005)

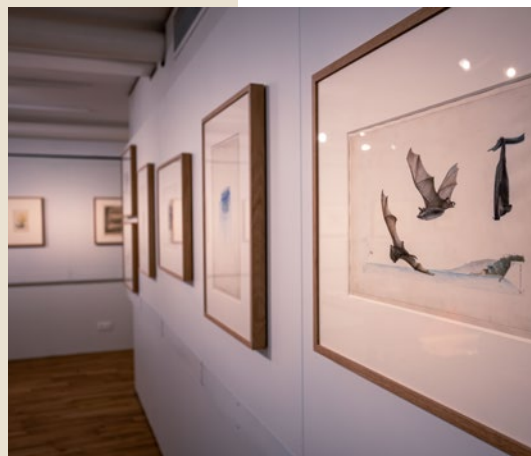
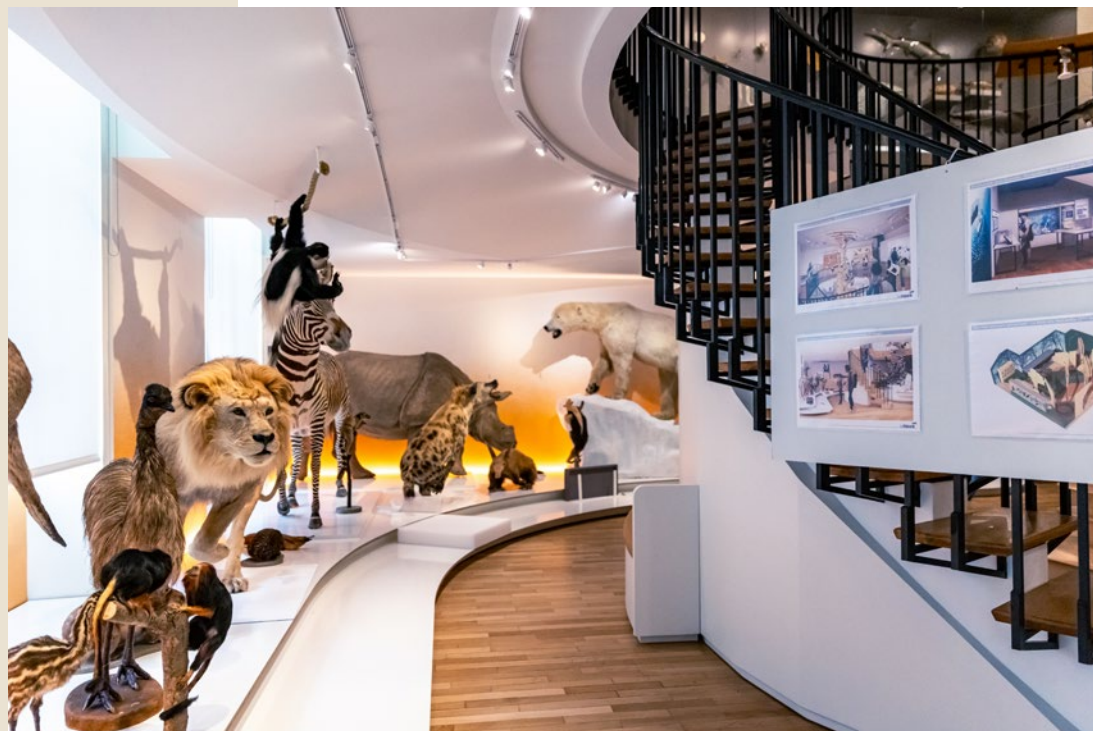




## SES MISSIONS

Le Muséum du Havre incarne les missions des musées de France en alliant rigueur scientifique, accessibilité et ancrage territorial.

- **Préserver et enrichir un patrimoine exceptionnel :**  
depuis 2006, le Muséum a inventorié, restauré et sécurisé près de 250 000 objets, enrichis par des acquisitions ciblées et gérés via une base de données numérique opérationnelle depuis mai 2024.
- **Partager les collections avec tous les publics :**  
à partir de 2025, les collections sont réinstallées dans une scénographie repensée, accessible physiquement, intellectuellement et sensoriellement à tous les publics.
- **Contribuer à la recherche et à la connaissance :**  
le Muséum collabore avec des institutions scientifiques nationales et internationales, participe à des recherches, prête ses collections et diffuse des reproductions pour des publications et expositions.
- **Transmettre la culture scientifique au plus grand nombre :**  
grâce à une programmation riche et à des outils numériques variés, le Muséum propose une médiation vivante et accessible qui prolonge l'expérience de visite.



# LES PUBLICS AU CŒUR DU MUSÉUM

## UN MUSÉUM EN MOUVEMENT

Entre 2023 et 2025, le Muséum d'histoire naturelle du Havre a traversé une importante phase de réhabilitation. Cette période n'a jamais signifié une mise en sommeil : grâce au Muséum nomade, les équipes ont maintenu un lien fort avec les publics à travers une programmation hors les murs dynamique (ateliers, conférences, projections, sorties de terrain) et une présence active sur les réseaux sociaux, via des contenus numériques originaux. Plus de 18 700 personnes ont bénéficié de ces activités pendant cette période, témoignant d'un engagement constant.

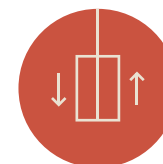
Toute l'équipe du Muséum a été mobilisée sur l'accompagnement, le suivi des travaux et de la scénographie, la restauration et préparation des collections, la création des supports d'accompagnement à la visite : un vaste chantier invisible...

## DES TRAVAUX DE CONFORT ET D'ACCESSIBILITÉ

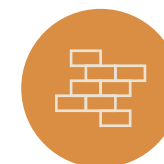
La réhabilitation a placé l'accessibilité au cœur du projet. Le bâtiment, auparavant contraignant, est désormais équipé d'un ascenseur desservant tous les niveaux, de sanitaires adaptés, de rampes, de zones de repos et de boucles magnétiques. Les cheminements extérieurs ont été repensés pour faciliter l'accès depuis la place du Vieux Marché, et les espaces intérieurs ont été redessinés pour offrir une meilleure fluidité. Les surfaces accessibles au public sont passées de 630 m<sup>2</sup> à 770 m<sup>2</sup>, avec deux niveaux supplémentaires ouverts à la visite.

*Aujourd'hui, je trouve formidable que le bâtiment ait résisté à la trame Perret. Ce sont deux entités qu'il faut préserver et mettre en valeur. Et les accidents générés par la rencontre du tissu ancien et de la trame moderne doivent devenir des lieux sublimes où l'Histoire se manifeste aux yeux de tous. »*

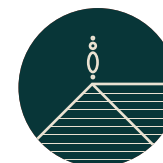
Romain Greif, architecte,  
GFTK Architectures



Création  
d'un ascenseur



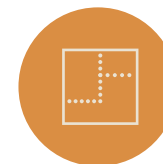
Restauration  
des façades et des  
feronneries



Remplacement de la  
couverture d'ardoises  
et de la zinguerie



Mise en place  
d'un traitement  
d'air généralisé



Réaménagements  
intérieurs  
et redistribution  
des espaces



Création d'espaces  
scénographiés  
pour les collections

## **EURÊKA, NOUVELLE SALLE D'ANIMATION DU MUSÉUM**

Située juste en face du Muséum, Eurêka est une salle polyvalente de 80 m<sup>2</sup> dédiée à la médiation culturelle et scientifique. Elle accueille désormais la majorité des animations : ateliers pédagogiques, conférences, expérimentations et actions de sensibilisation, dans un cadre conçu pour favoriser l'échange et la découverte.

## **UNE MÉDIATION RENOUVELÉE**

Le nouveau parcours de visite propose une médiation sensible, immersive et inclusive, centrée sur le visiteur. Le dessin, dans la continuité du travail de Charles-Alexandre Lesueur, y occupe une place centrale : il structure les contenus, anime les espaces, invite à la pratique et nourrit la programmation (conférences dessinées, ateliers, projet de biennale du dessin naturaliste). Chaque section du parcours est ponctuée de modules interactifs conçus pour éveiller la curiosité par l'observation, la manipulation et le jeu : objets à toucher, dispositifs de classement du vivant, représentations évolutives... Des bornes multimédias (films, ambiances sonores, interviews, outils numériques) enrichissent la visite, tandis que les cocons de connaissances offrent des espaces calmes pour approfondir les sujets à son rythme.

## **DES ATELIERS POUR TOUS LES PUBLICS**

Peu après sa réouverture, le Muséum proposera plus d'une quinzaine d'ateliers pour les scolaires, les centres de loisirs et les visiteurs individuels. Ces activités aborderont des thèmes variés : biodiversité, adaptations animales, paléontologie, géologie, évolution humaine... Des visites guidées adaptées compléteront l'offre, notamment autour des arts graphiques et des dessins naturalistes.



# UN MUSÉUM TRANSFORMÉ, FIDÈLE À SON IDENTITÉ

L'exposition permanente se déploie sur les 5 niveaux du musée, mettant en lumière la richesse des collections du Muséum et la diversité de ses domaines : zoologie, paléontologie, minéralogie, archéologie, ethnologie et arts graphiques.

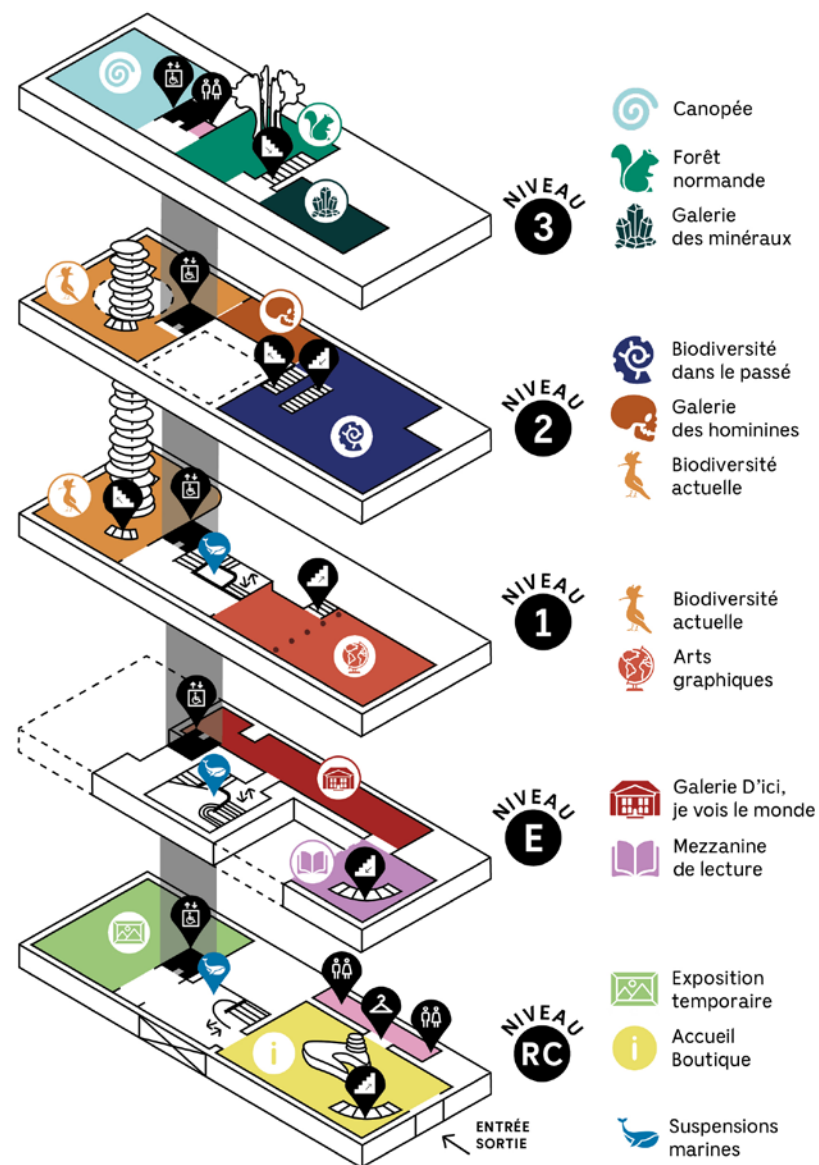
Le parcours s'articule autour de 4 fils rouges :

- Charles-Alexandre Lesueur, figure fondatrice et fil conducteur graphique
- La biodiversité, locale et mondiale, ancienne et actuelle
- L'ancrage territorial, Le Havre et la Normandie
- Le dessin, comme outil de médiation, de contemplation et de pratique

Pensé pour tous les publics, il comprend également des espaces inédits : une galerie dédiée à l'histoire du Muséum, une mezzanine de lecture, un espace immersif pour les tout-petits, et une place-jardin à l'extérieur.

*Le parcours est ponctué de moments de découverte active pour que la visite se déploie en une expérience multi-sensorielle et soit un moment marquant mêlant jeux, surprises et apprentissage. »*

Olivia BERTHON, scénographe, Studio Vaste



## LE MUSÉUM EN CHIFFRES



**770 M<sup>2</sup>**  
D'EXPOSITIONS  
PERMANENTES  
ET TEMPORAIRES



**5 ÉTAGES**  
OUVERTS À LA VISITE  
2 niveaux supplémentaires :  
niveau sous combles  
+ entresol



**285 M<sup>2</sup>**  
D'ESPACES ANNEXES  
Accueil-boutique,  
mezzanine de lecture,  
ateliers pédagogiques  
et vestiaires



**600**  
SPÉCIMENS, OBJETS,  
DESSINS ET ŒUVRES  
EXPOSÉES



**193 000 €**  
POUR RESTAURER  
LES COLLECTIONS



**250**  
ILLUSTRATIONS  
SCIENTIFIQUES



**UN FILM**  
IMMERSIF

## DES SALLES THÉMATIQUES

### BIODIVERSITÉ ACTUELLE



En lien avec les sciences naturelles, cette séquence propose une lecture éclairée de l'environnement, et questionne la place de l'être humain dans sa préservation. Une rencontre sensible et documentée avec la nature, pour apprendre à mieux la connaître, et à mieux la protéger.

---

*Taxidermie de lion naturalisé Panthera leo, inv. MHNH n°2012.4.28, don du parc zoologique CERZA (Calvados) en 2008.*

*Au sein du parcours, des animaux naturalisés ou vivants, d'ici et d'ailleurs : lion, poisson-lune, faux-gavial d'Afrique, ruche pédagogique, aquarium de méduses, terrariums avec phasmes...*

### BIODIVERSITÉ DANS LE PASSÉ



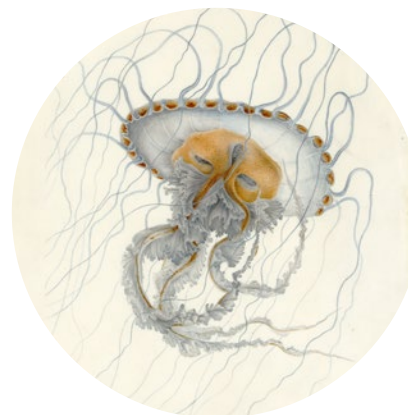
Et si l'on pouvait remonter le temps pour explorer les mondes disparus ? La salle Biodiversité dans le passé invite à découvrir la vie qui peuplait autrefois la Normandie, entre -170 et -90 millions d'années. À travers trois écosystèmes – marin, littoral et terrestre, cet espace dévoile une biodiversité étonnante, aujourd'hui disparue.

---

*Reconstitution d'un squelette de Loricatosaurus priscus, inv. MHNH n°2016.4.2063, ancienne collection Roger Brun, restauré en 2019 et 2022 avec le concours de l'État et de la Région Normandie (FRAR).*

*Le Loricatosaurus priscus, est un dinosaure de la famille des stégosaures ayant vécu il y a 165 millions d'années.*

### ARTS GRAPHIQUES



Cette salle est dédiée à la collection de dessins du Muséum d'histoire naturelle du Havre, présentés en rotation. Ils ont pour la plupart été réalisés par le dessinateur naturaliste Charles-Alexandre Lesueur (1778-1846), entre 1800 et 1846, lors de ses voyages en Australie, aux États-Unis et en France. La première exposition thématique dévoile l'ampleur et la richesse graphique de la collection, à travers le temps, les lieux et les techniques utilisées par Lesueur.

---

*Charles-Alexandre Lesueur, « Méduse Chrysaora hysoecella », 1808 ou 1809, inv. MHNH n°70060, don de la famille Lesueur au XIXe siècle, restauré en 2005 avec le concours de l'État et de la Région Normandie (FRAR).*

*Une des célèbres méduses observées au Havre et dessinées par Lesueur.*

### FORÊT NORMANDE



Cet espace, qui encourage l'éveil des sens et la motricité, est conçu pour les enfants de 3 à 5 ans. Les enfants sont invités à découvrir à leur rythme les animaux qui peuplent la forêt normande, leur habitat et leur mode de vie.

---

*Taxidermies de jeunes renards roux, Vulpes vulpes, inv. MHNH, n°2012.21.74 et 2012.21.73.*

*La diversité des oiseaux des forêts normandes s'exprime dans un accrochage mural tandis que renards, lapins ou blaireaux se cachent dans leur terrier.*



## DES GALERIES

### GALERIE DES MINÉRAUX



La collection minéralogique du Muséum rassemble des spécimens issus des quatre coins du monde, illustrant toute la diversité et la beauté du monde minéral.

---

*Quartz, variété Améthyste, inv. MHNH n°2007.4.264.*

### GALERIE D'ICI, JE VOIS LE MONDE



Cette galerie retrace l'histoire singulière du Muséum d'histoire naturelle du Havre et affirme ses liens avec les artistes et les communautés dont certains objets sont issus, dans une volonté d'ouverture, de dialogue et de reconnaissance des multiples regards portés sur les collections.

---

*Auteur inconnu, appui-tête de la région du Zambèze, XIXe s., inv. MHNH n°2008.4.96, mode d'acquisition inconnu (entré dans les collections avant 1904).*

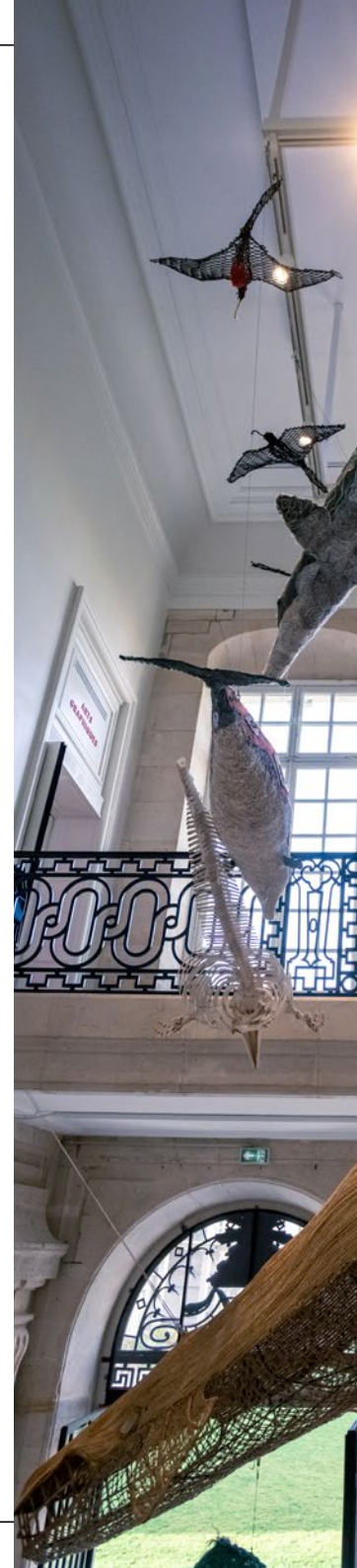
### GALERIE DES HOMININES



La galerie des hominines déconstruit les idées reçues sur l'évolution humaine en explicitant la diversité des espèces du genre Homo et la complexité de leur histoire.

---

*Moulage en résine du crâne de Toumaï Sahelanthropus tchadensis, inv. MHNH n°PA 1107, achat en 2022.*



## DES INTERMÈDES

### LES SUSPENSIONS MARINES



Installées dans l'escalier monumental du Muséum, les suspensions marines tissent des liens entre art contemporain et sciences naturelles, évoquant des mondes proches et lointains.

### MEZZANINE DE LECTURE



La mezzanine de lecture du Muséum est un espace convivial dédié à la détente, à la contemplation et à la découverte des sciences naturelles à travers une riche sélection d'ouvrages pour tous les publics.

### COCONS DE CONNAISSANCE



Les « cocons de connaissance » sont des espaces intégrés aux salles du Muséum, conçus pour prolonger la visite grâce à des ressources accessibles à tous, entre lecture et contenus multimédias.

*Ci-contre : Suspensions marines avec créations contemporaines d'Australie et squelettes de cétacés de la Manche.*



UN MUSÉUM TRANSFORMÉ, FIDÈLE À SON IDENTITÉ

## ET POUR PROLONGER LA VISITE...

### LA PLACE-JARDIN DU VIEUX MARCHÉ RÉNOVÉE

Située face au Muséum, la place-jardin du Vieux Marché invite à prolonger la visite en plein air, offrant un espace vivant et pédagogique autour des plantes et de la découverte sensorielle.





# TEMPS FORT ET EXPOSITIONS TEMPORAIRES

## UN WEEK-END DE RÉOUVERTURE

La réouverture du Muséum d'histoire naturelle du Havre les 13 et 14 décembre 2025 s'accompagne d'une programmation culturelle festive, pensée pour permettre aux publics de s'approprier pleinement ce lieu de sciences et de découvertes.

### Accès et horaires

- Accès aux salles d'expositions tout le week-end
- Samedi 13 décembre : ouverture nocturne jusqu'à 22h
- Dimanche 14 décembre : ouverture en continu de 10h à 18h

### Programmation musicale et spectacles

#### SAMEDI 13 DÉCEMBRE

- Fanfare Place du Vieux Marché : Fanfare des Fissa Papa, entre 11h et 16h30
- Concerts dans le Muséum :
  - > Manhattan-sur-Mer : sets à 18h puis 19h
  - > Blvck Sand : sets à 20h et 21h

Accès aux concerts sans réservation, tarif compris dans le billet d'entrée du musée

#### DIMANCHE 14 DÉCEMBRE

- Fanfare Place du Vieux Marché : La Fanfarone De GraBBuge, entre 13h30 et 16h
- Spectacle familial : « Des Histoires comme ça » par la Cie Magnitude Dix dans le Muséum, 2 représentations à 11h et 15h.

Accès au spectacle sur réservation, tarif compris dans le billet d'entrée du musée.

Pour public familial (à partir de 5 ans).

## LES EXPOSITIONS TEMPORAIRES

En 2026, le Muséum accueillera deux expositions temporaires dans son espace dédié de 100 m<sup>2</sup>.

- Du 6 juin au 4 octobre, l'exposition « Anima (Ex)Musica » conçue par le collectif Tout reste à faire et le Muséum, en collaboration avec le conservatoire Arthur Honegger, présentera une série de sculptures animées et sonores inspirées par les arthropodes.
- Du 14 novembre 2026 au 2 mai 2027 : l'exposition « Étoile » invitera les visiteurs à explorer l'univers de l'étoile sous toutes ses formes.

# INFOS PRATIQUES

## HORAIRES

<b>Lundi</b>	Fermé
<b>Mardi</b>	10h-12h / 14h-18h
<b>Mercredi</b>	10h-18h
<b>Jeudi</b>	14h-18h
<b>Vendredi</b>	10h-12h / 14h-18h
<b>Samedi</b>	10h-18h
<b>Dimanche</b>	10h-18h

### Jours fériés

Le Muséum est fermé le 1<sup>er</sup> janvier, le 1<sup>er</sup> et 8 mai, le 14 juillet, le 11 novembre et le 25 décembre.

Le Muséum est ouvert le jeudi de l'Ascension, le 15 août et le 1<sup>er</sup> novembre.

## TARIFS

### Tarif plein

7 € (5 € si musée partiellement accessible, montage d'exposition notamment)

### Tarif réduit

5 € (3 € si musée partiellement accessible, montage d'exposition notamment), pour les bénéficiaires de la carte « famille nombreuse », les groupes à partir de 6 personnes - sur réservation, les personnes titulaires d'une carte d'invalidité (si ce document le stipule), les membres de l'association des amis du musée, organismes mécènes et partenaires des musées dans le cadre de certaines opérations événementielles ou promotionnelles et participants à une opération nationale ou locale identifiée dans la programmation.

### Gratuité

Les 1<sup>ers</sup> samedis du mois, les jeunes de moins de 26 ans et étudiants (sur présentation du justificatif), demandeurs d'emploi, bénéficiaires de minima sociaux, accompagnant d'une personne titulaire d'une carte d'invalidité (si ce document le stipule), titulaires de la carte ICOM, ICOMOS, Culture ou Muséo Pass, journalistes (dans le cadre d'une visite préparatoire liée à un projet identifié par le service Presse de la Ville), enseignants (dans le cadre d'un projet pédagogique défini), organismes mécènes et partenaires du musée dans le cadre de certaines opérations événementielles ou promotionnelles, participants à une opération nationale ou locale identifiée dans la programmation, guides conférenciers, accompagnant de groupe et disposition 1/20 (gratuité pour la 20<sup>e</sup> personne d'un groupe).

**Achat des billets sur [museum-lehavre.fr](https://museum-lehavre.fr) ou directement sur place.**

## ACCÈS

Muséum d'histoire naturelle  
Place du Vieux Marché  
76600 LE HAVRE

### En bus

Ligne C2, arrêt Muséum  
Ligne 16, arrêt Grand Quai  
Ligne C1, arrêt Richelieu  
Ligne C4, arrêt Oscar Niemeyer

### En tram

A ou B, arrêt Hôtel de Ville  
puis 13 minutes à pied en direction  
de la rue de Paris

### À pied

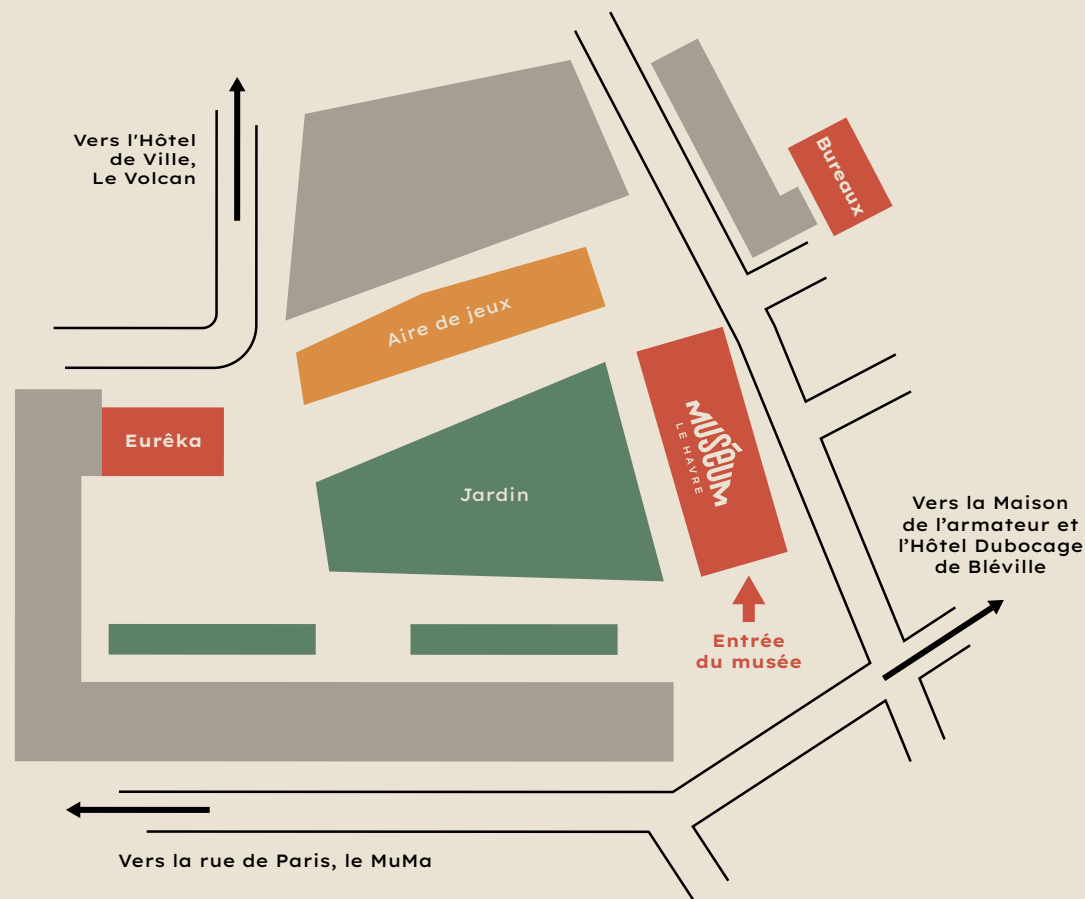
Depuis l'Hôtel de Ville : 13 minutes  
Depuis la gare SNCF : 20 minutes

### En voiture

Stationnement payant  
autour du musée

### En train

Depuis Paris, gare Saint-Lazare,  
ligne Paris - Le Havre





# LES INTERVENANTS DU CHANTIER DE RÉHABILITATION

## Programmiste

Ap.culture : Fabrice Bougon, Béchir Souid

## Maîtrise d'oeuvre

Architecture : GFTK Architectes | Romain Greif, Marie-Amélie Tek, Carlo Donvito

Étude historique : OPUS M | Orianne Masse

Économie de la construction : SEREB  
CONCEPT | Lucien Hamaissi, Wilfried Luccin

Muséographie : AB Muséum | Anne Bourdais,  
Marie Rosière

Scénographie : VASTE | Matthias Abhervé,  
Olivia Berthon, Oriana Doya, Élise Durand,  
Orianne Filippozzi, Emma Lelong, Sophie  
Rouyer Jakob, Mathilde Camoin

Conception graphique : STUDIO PLASTAC |  
Fanny Mary, Adrien Cuingnet, Romain Rioussé

Conception lumière : AURA | Héloïse Pouy,  
Julia Kravtsova Levée

Bureau d'études : SERO BET TCE | Nicolas  
Durand, Kevin Le Gars, Guillaume Mauger

Bureau de contrôle : QUALICONSLT

Coordonnateur SPS : AQUADYS

## Soclage

LE SOCLE

## Restaurations des collections

Camille Alembik, Élodie Beaubier, Marie  
de Beaulieu, Hélène Cordier, Axelle Deleau,  
Laura Galicier, Agnès Gaudu-Majstorovic,  
Astrid Gonnon, Yveline Huguet, Laurence  
Labbe, Laurence Lamaze, Catherine Lepeltier,  
Émilie Malassenet, Isabelle Maquaire, Soazig  
Négrel, Pernelle Polpré, Jennyfer Ricros,  
Loren Souchard, Jack Thiney, Marjorie Williams

## Naturalisations

Denis Duboscq  
TANNERIE VIEL

## Impression 3D

ICPS 3D

## Illustrations scientifiques

Sophie Fernandez, Loïc Ronget

## Productions écrites

Traduction : Antoine Charpentier  
Textes en français simplifié :  
LA LIGUE HAVRAISE

## Productions multimédias et sonores

FEMME FATALE STUDIO  
DONUTS FILMS  
STUDIO PASTEC & GLEECH  
Boris Jollivet

## Aménagements scénographiques

SEQUOIA

## Matériel multimédia

MTCA

## Réalisation signalétique

CVO 95  
PUBLIMAGE

## Éclairage

SFEE

## Travaux bâtimentaires et patrimoniaux

APEN, ASDF, ESSI RUBI, GAGNERAUD  
CONSTRUCTION, GALLIS, GNC, JMS,  
MASSELIN, METIERS DU BOIS,  
MI - MAINTENANCE IMMOBILIERE, MLS,  
NDDE, NORMANDIE RENOVATION,  
OCEANE NETTOYAGE, PNS, PONTICELLI,  
PROUIN, SENOVILLE PORTAGE, SFEE,  
SODICLAIR, TK ÉLEVATEURS

## Experts scientifiques, patrimoniaux et artistes ayant apporté leur contribution auprès de l'équipe du Muséum d'histoire naturelle dans la production des contenus

Le comité scientifique : Coralie Barbe,  
Cécile Binet, Éric Buffetaut,  
Dominique Cliquet, François Dusoulier,  
Jérôme Felin, Emmanuel Kasarhérou ;

LES INSTITUTIONS : le Musée des Confluences  
de Lyon, le Jura Museum d'Eichstätt,  
le Bischöfliches Seminar d'Eichstätt,  
le Museu della Conca Dellà d'Isona, le Musée  
d'Angoulême, le Muséum national d'histoire  
naturelle de Paris, le Natural History Museum  
de Londres, le Sedgwick Museum of Earth  
Sciences de Cambridge ;

Benjamin Allard, Hugo Boistelle, Jean-Luc  
Chassais, Vivien Chouquet, Nicolas Cottard,  
Nicola Crockford, Swann Felin, Darie Finot,  
Jérôme Girard, Mark Hermitte, Bernard  
Hoyez, Stéphane Hua, François-Pierre  
Huygue, Samuel Iglesias, Isabelle Le Pape,  
Loïs Martinek, John Newby, Jocelyn Périllat,  
Véronique Notin, Dorothée Ordonneau, Alain  
Perrault, Perry Sanchez, Sirou, Haiyan Tong.

## L'ensemble des services et directions de la Ville du Havre et de la Communauté urbaine Le Havre Seine Métropole.



# LES PARTENAIRES

Avec le soutien financier de l'Europe.

Avec le soutien scientifique, financier et technique du ministère de la Culture - DRAC de Normandie et le soutien financier du ministère de l'Enseignement supérieur, de la Recherche et de l'Espace.

Avec le soutien financier de la Région Normandie.

Avec le soutien financier du Département de la Seine-Maritime.

Grâce au mécénat de la Fondation TotalEnergies, la Fondation du patrimoine a apporté un soutien de 100 000 euros à la restauration du Muséum d'histoire naturelle du Havre.

Les acquisitions et restaurations des biens scientifiques et culturels ont été soutenues par l'État et la Région Normandie dans le cadre du Fonds régional d'acquisition des musées de France (FRAM) et du Fonds régional d'aide à la restauration (FRAR).

  
**leHavre**



**MUSÉUM**  
LE HAVRE



Muséum d'histoire naturelle, Place du Vieux Marché, 76600 LE HAVRE

02 35 41 37 28 • [museum@lehavre.fr](mailto:museum@lehavre.fr)



[museum-lehavre.fr](http://museum-lehavre.fr)

