

- Le Havre, ville d'arrivée de La Solitaire du Figaro Paprec
- La programmation du festival Nuits Suspendues
- La Fête de l'Europe
- L'interview : Nicolas Spiess, fondateur de Running Addict



## Nettoyage des anciennes décharges de Dollemard : un chantier hors norme et inédit

57<sup>E</sup> ÉDITION



La Solitaire  
du FIGARO  
PAPREC

# LE HAVRE VILLE GRANDE ARRIVÉE

Rencontres avec les marins

Visites des bateaux

Jeux, animations, concerts

PROGRAMME COMPLET SUR [WWW.LASOLITAIRE.COM](http://WWW.LASOLITAIRE.COM)

**03** > **07**  
JUN JUN

**ACCÈS GRATUIT**  
QUAI ERIC TABARLY  
76620 LE HAVRE

**10H**  
**19H**



UN ÉVÈNEMENT  
OC SPORT  
PEN DUICK  
par  
Télégramme





© Arnaud Tinel

La transition écologique constitue un défi majeur qui se traduit au Havre par des projets concrets, utiles et ambitieux. Parmi eux, le nettoyage des anciennes décharges de Dollemard est l'un des plus emblématiques. C'est un projet inédit et pharaonique, qui a nécessité plusieurs années d'études et d'essais préalables avant d'entrer en phase opérationnelle. Notre objectif ? Réparer près de cinquante ans de dépôts incontrôlés, lorsque gravats et déchets étaient jetés depuis le plateau vers la mer. Accumulés en pied de falaise, ces matériaux sont régulièrement repris par les tempêtes et rejetés dans l'océan. À terme, ce sont près de 300 000 m<sup>3</sup> de déchets qui seront triés et traités.

Au-delà de son ambition écologique, ce chantier constitue une prouesse technique remarquable. Les équipes interviennent dans un environnement particulièrement contraint, entre le sommet du plateau et le pied de la falaise, sur près de 700 mètres de linéaire. Une grue, culminant à près de 30 mètres de hauteur, assure la liaison entre ces deux niveaux, et permet d'acheminer les matériaux en toute sécurité. Par son ampleur et sa complexité, il s'agit du plus important chantier de ce type en France.

Ce projet a bénéficié du soutien déterminant de l'État. Je me réjouis qu'il ait été retenu dans le cadre du Plan national de résorption des décharges littorales, lancé en février 2022 par le ministère de la Transition écologique. Ce plan compte résorber, d'ici dix ans, les décharges littorales historiques présentant le plus fort risque de relargage de déchets en mer.

Sur ce secteur géographique, la ville du Havre travaille également depuis plusieurs années à la renaturation du plateau de Dollemard, situé au-dessus des falaises. Après une large concertation avec les habitants, les travaux entrepris ont donné naissance au Parc des Falaises du Havre. Ce vaste espace naturel propose désormais aux Havrais et aux visiteurs de passage des cheminements piétons et cyclables à travers prairies, mares et boisements, jusqu'à des points de vue remarquables sur la mer.

Au Havre, la transition écologique est une exigence et une responsabilité collectives. Nous avons hérité de ce magnifique territoire et en sommes désormais les dépositaires pour les générations à venir. Soyons à la hauteur de ce défi qui nous engage et nous rassemble.

Édouard PHILIPPE  
Maire du Havre

**04/05** BREF !

**06/09** L'ACTU

Le retour des fêtes de quartier, Le Havre, ville d'arrivée de La Solitaire du Figaro Paprec, la finale du championnat de France de roller derby, la programmation du festival musical Nuits Suspendues, la Fête de l'Europe...

**14** ILS FONT BOUGER LE HAVRE  
**L'Association de Sauvetage du Patrimoine Havrais fête ses dix ans**

**15** L'INTERVIEW  
**Nicolas Spiess, fondateur de Running Addict**

**16/17** L'AGENDA

**18** TRIBUNES LIBRES

Rendez-vous sur **lehavre.fr**  
pour plus d'informations

**10/13** ZOOM **Nettoyage des anciennes décharges de Dollemard : un chantier hors norme et inédit**



D.R.

## Une soirée gourmande au Bois de Bléville

Le vendredi 22 mai à partir de 17 h 30, la Fabrique Pierre-Hamet organise une « Salade géante des voisins » sur la place commerçante du Bois de Bléville, rue Henri-Dunant. Dans une ambiance chaleureuse mêlant musique, jeux et nature, petits et grands pourront profiter d'animations ludiques, rencontrer des animaux et déguster une dizaine de salades de saison préparées par les associations et les bénévoles du quartier.

**Vendredi 22 mai à 17 h 30**

**Place commerçante du Bois de Bléville - rue Henri-Dunant**  
**Plus de renseignements auprès de la Fabrique Pierre-Hamet**

## Le tri des biodéchets arrive à Caucriauville



Point de collecte à la Mare Rouge

Après Saint-François, la Mare Rouge, Bléville, Grand Hameau, Thiers-Coty et dernièrement Danton, Le Havre Seine Métropole poursuit le déploiement du tri des déchets alimentaires. Dès le 20 mai, de nouveaux points d'apport volontaire seront installés à Caucriauville. Si vous ne pouvez pas assister à l'une des réunions d'informations, vous pouvez retirer votre bioseau dans l'un des points de retrait indiqués sur l'application Tri Pratik.

Pour vous accompagner, six rendez-vous d'information sont prévus :

**Mercredi 20 mai, de 10 h à 17 h** : avenue Vladimir-Komarov, à l'occasion de Caucri O'Vert

**Judi 21 mai, de 16 h à 18 h** : 17, rue Édouard-Vaillant

**Vendredi 22 mai, de 16 h à 18 h** : 123, avenue du 8-Mai-1945

**Samedi 23 mai, de 9 h à 13 h** : sur le marché, parvis de l'église Saint-Pierre, située au 170, avenue du 8-Mai-1945

**Mardi 26 mai, de 16 h à 18 h** : 13, avenue du Canada

**Mercredi 27 mai, de 14 h 30 à 16 h 30** : en face de la maison municipale, 40, rue Jules-Vallès

**Plus d'informations sur l'application Tri Pratik**

## Une première Journée des archives le 9 juin

À l'occasion de la Journée internationale des archives, les Archives municipales proposent une journée d'animations ouverte à tous le mardi 9 juin. Accessibles aux chercheurs débutants comme aux curieux, des ateliers de recherche permettent de découvrir les archives de manière ludique et participative. Organisés à 10 h et à 14 h (2 heures chacun), ils invitent les participants à manipuler des documents originaux et à mieux comprendre le rôle des archives dans la transmission de l'histoire locale. L'un propose de mener une enquête sur une personnalité havraise, l'autre d'identifier une photographie ancienne. Afin de faciliter les recherches, des ordinateurs donnant accès aux archives numérisées sont mis à disposition. À partir de 16 h 25, des visites guidées dévoilent les coulisses du service et ses missions de conservation.

**Mardi 9 juin**

**Fort de Tourneville - 55, rue du 329<sup>e</sup>-R.I - 02 35 19 45 18**

**Gratuit, dans la limite des places disponibles - informations sur archives.lehavre.fr**

## Les enfants exposent à l'Hôtel de Ville



D.R.

Du jeudi 21 mai au lundi 15 juin, le forum de l'Hôtel de Ville accueille l'Exposition départementale d'arts plastiques, consacrée cette année au thème du « végétal ». À cette occasion, les créations des élèves sont mises à l'honneur autour de ce fil conducteur commun. Au fil des mois, le végétal a été exploré en tant que motif graphique, source de réflexion sur le cycle de la vie, moyen de transformer l'espace ou encore comme matériau artistique à part entière. Branches, feuilles, fleurs, écorces, fruits, légumes ou algues ont ainsi nourri des productions sensibles et inventives.

**Exposition du 21 mai au 15 juin - Vernissage le jeudi 21 mai à 17 h 30**  
**Forum de l'Hôtel de Ville**

## Un jardin en fête à la Fabrique Augustin-Normand

Le vendredi 22 mai, le jardin de la Fabrique Augustin-Normand s'anime avec au programme, jeux pour tous, jardinage, pétanque, défilé de mode, concert du groupe Les Petites Robes Noires et soirée dansante. Un pique-nique partagé est prévu : pensez à apporter le vôtre.

**Vendredi 22 mai, de 17 h à 22 h**

**40, rue Saint-Just**

**Plus de renseignements auprès de la Fabrique Augustin-Normand**



© Mai Duong

*Passage*, de la compagnie Xuan Le, le samedi 23 mai à 16 h 30

## Plein Phare Out, du mouvement, partout

Pour cette année 2026, le festival Plein Phare Out s'intensifie avec une édition encore plus foisonnante. Organisé par Le Phare – Centre chorégraphique national du Havre Normandie, il se déroulera du 23 au 31 mai et proposera neuf jours de découvertes artistiques, autour du mouvement, répartis sur deux week-ends. Danse, performances et propositions participatives investissent l'espace public et les lieux partenaires pour faire dialoguer les corps, les disciplines et les regards. Le festival s'ouvrira sur l'esplanade Nelson-Mandela avec le spectacle *Passage* de la compagnie Xuan Le, performance inaugurale qui donnera le ton de cette édition. La clôture, le dimanche 31 mai, se déroulera au Fort de Tourneville, entre poésie du geste et énergie collective, avec notamment *Rouge Merveille*, *Supay* et le bal participatif « Let's Dance #Bal Rock », pour célébrer le mouvement jusqu'au dernier instant.

**Programme complet sur lephare-ccn.fr**



© Anne-Bettina Brunet

## Inscrivez-vous aux Journées du Maire

Organisées du mercredi 9 au samedi 19 septembre au Magic Mirrors, les Journées du Maire proposent aux Havrais de plus de 70 ans un déjeuner-spectacle convivial. Les inscriptions se dérouleront les 4 et 5 juin, de 8 h 30 à 12 h et de 13 h 30 à 16 h 30, à l'Hôtel de Ville, dans les mairies annexes, les maisons municipales de quartier, ainsi qu'en ligne sur [mesdemarches.lehavreseinemetropole.fr](https://mesdemarches.lehavreseinemetropole.fr). À compter du 8 juin, il sera également possible de s'inscrire auprès du Centre communal d'action sociale (3, place Albert-René). Une pièce d'identité et un justificatif de domicile de moins de six mois seront demandés lors de l'inscription.

Plus d'informations sur [lehavre.fr](https://lehavre.fr), par téléphone au 02 35 19 48 70 ou par mail à [ccasrelationusager@lehavre.fr](mailto:ccasrelationusager@lehavre.fr)

Centre communal d'action sociale – ouverture de 9 h à 12 h 30 et 13 h 30 à 16 h 30, le premier jeudi du mois de 13 h 30 à 16 h 30 (fermé le matin)

## Fête de la solidarité

La Fabrique des Quartiers Sud vous donne rendez-vous le mercredi 27 mai, de 14 h 30 à 17 h 30, au parc Viviani, pour la Fête de la solidarité. Ouverte à tous et gratuite, cette manifestation invite les habitants à partager un après-midi placé sous le signe de la convivialité et du vivre-ensemble. Animations musicales, quiz, atelier maquillage, activité de plantation et autres surprises rythmeront ce temps festif.

Mercredi 27 mai, de 14 h 30 à 17 h

Parc Viviani

Plus d'informations auprès de la Fabrique des Quartiers Sud

## Rénovation de l'école élémentaire Paul-Bert

La Ville du Havre engage d'importants travaux de rénovation à l'école élémentaire Paul-Bert pour une durée de plus de deux ans.

Lancée par une phase préparatoire durant les vacances d'avril, l'opération a entraîné la fermeture de l'accès via l'impasse des

Jardins de Paul-Bert, la réorganisation du mobilier urbain, l'installation de barrières provisoires dans la cour et la mise en place d'une signalétique adaptée. Depuis le 27 avril, les travaux de l'école provisoire sont entrés dans une nouvelle phase avec la réalisation des fondations, en amont de la pose des bâtiments modulaires et de leur aménagement. Désormais, l'entrée de l'établissement s'effectue exclusivement avenue Paul-Bert, le portail côté chantier n'étant plus accessible. Les travaux préparatoires du terrain se poursuivent en mai, avant l'installation des modulaires entre juin et août. L'école provisoire accueillera les élèves dès le début du mois de septembre. La fin de l'ensemble du chantier est estimée à l'été 2028.

Plus d'informations sur [lehavre.fr](https://lehavre.fr)



© Philippe Briard

## J'inscris mon enfant à la cantine, aux accueils périscolaires et aux centres de loisirs

Du mardi 26 mai à 13 h au vendredi 19 juin, vous pourrez inscrire votre enfant à la cantine, aux accueils périscolaires et aux centres de loisirs du mercredi pour la rentrée 2026-2027. Vous pourrez choisir d'inscrire votre enfant soit tous les jours de l'année scolaire, selon une semaine-type (un ou plusieurs jours par semaine), soit au calendrier (choix des jours). Les démarches peuvent se faire sur le site [mesdemarches.lehavreseinemetropole.fr](https://mesdemarches.lehavreseinemetropole.fr). Il est également possible de vous rendre à l'Hôtel de Ville, dans les mairies annexes et dans les maisons municipales.

[mesdemarches.lehavreseinemetropole.fr](https://mesdemarches.lehavreseinemetropole.fr)

Plus d'informations au 02 35 19 45 45



© Amaud Tinel

## Spot Nature : quatre jours de photographie aux Jardins suspendus



© Jacques Montanari

Du vendredi 22 au lundi 25 mai, le festival Spot Nature investit les Jardins suspendus pour célébrer la photographie naturaliste et le lien entre l'homme et la nature. Pendant quatre jours, plus de 500 photos seront exposées à travers une trentaine de stands réunissant auteurs photographes, associations de gestion de la nature et partenaires. Les photographes, venus de toute la France mais aussi de Belgique et du Luxembourg, proposent une programmation éclectique mêlant regards artistiques et engagement environnemental. Conférences, sorties photo et espace dédié à la macrophotographie complètent le programme. En ouverture, une soirée sera proposée le jeudi 21 mai au cinéma Sirius, avec la projection du film césarisé de Vincent Munier, *Le Chant des forêts*, suivie d'un débat. Le festival sera parrainé par le photographe animalier havrais Frank Dechandol.

Informations et programmation sur [spotnature.fr](https://spotnature.fr)



# PRÉVOYEZ L'ÉTÉ EN MUSIQUE ET EN PLEIN AIR, DANS UN ÉCRIN UNIQUE

*Un cadre exceptionnel, une programmation éclectique et des tarifs accessibles : du 16 au 19 juillet, le festival Nuits Suspendues revient pour quatre soirées festives, à vivre en famille ou entre amis.*

Chaque été, l'événement offre une expérience singulière, à mille lieues des grands rendez-vous standardisés. Ce festival à part, entre nature et découvertes musicales, fait battre le cœur des Jardins suspendus, décor où les concerts prennent vie entre serres, allées végétales et vue imprenable sur la mer. Pendant quatre jours, le public circule librement, découvre des artistes émergents et retrouve des figures reconnues.

#### Des têtes d'affiche inspirantes

Chaque jour affirme son identité forte, avec des styles et influences variés. Le jeudi, une soirée à dominante féminine lancera les festivités, la douceur folk de Joe Bel ouvrant le bal avant l'énergie hybride de

La Cafetera Roja puis la puissance de La Dame Blanche. Le vendredi, place à une ambiance résolument festive avec l'énergie de la chanson française signée Captain Sparks, La Caravane Passe et son univers métissé, suivie de l'incontournable Sergent Garcia, figure majeure des musiques sans frontières. Le samedi, les sonorités soul et blues de Tiwayo laisseront place à l'expérience collective du karaoké *live* d'ARTE, avant l'énergie afro-funk de Vaudou Game. Enfin, le dimanche propose une journée plus douce et ouverte, entre la poésie musicale de Walid Ben Selim, les multiples facettes du pianiste Antoine Bouchaud, l'harmonica emblématique de Jean-Jacques Milteau, la voix incandescente de Judith Hill et le groove chaleureux de Malted Milk.

Accessible et convivial, le festival confirme son statut de rendez-vous incontournable de l'été, avec des tarifs parmi les plus attractifs à l'échelle nationale.

Olivier Bouzard ■

#### Informations pratiques

15 € / 8 € (\*) le billet jour (pour les spectateurs munis du billet jour, toute sortie est définitive)  
45 € / 25 € (\*) le pass 4 jours (accès illimité)  
Programme disponible sur [lehavre.fr/nuits-suspendues](http://lehavre.fr/nuits-suspendues)  
(\*) Tarifs réduits

## 22<sup>E</sup> NUIT EUROPÉENNE DES MUSÉES : UNE SOIRÉE DE DÉCOUVERTES AU HAVRE

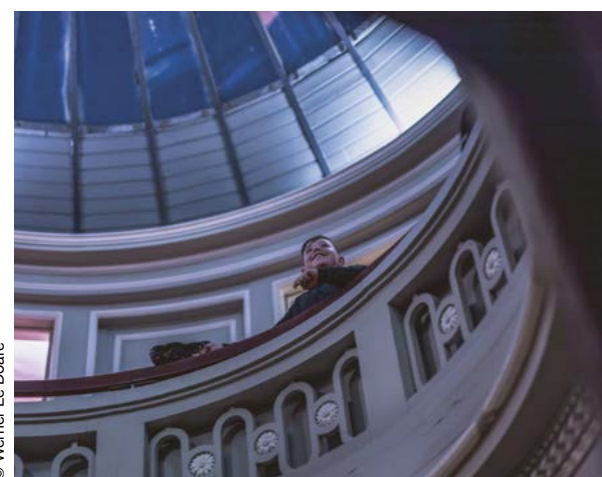
*Le samedi 23 mai, la Nuit européenne des musées revient pour sa 22<sup>e</sup> édition. De 19 h à 23 h, plusieurs établissements culturels havrais ouvrent gratuitement leurs portes et proposent visites, concerts et animations, sur réservation ou en accès libre, pour découvrir les collections autrement.*

Au MuMa, le public pourra (re)découvrir les collections permanentes avant l'ouverture de l'exposition consacrée à Claude Monet le 5 juin. Près de 150 peintures et sculptures, des œuvres anciennes aux grands maîtres de l'impressionnisme et du fauvisme, seront présentées. Un parcours sonore invitera les visiteurs à porter un regard renouvelé sur certaines œuvres.

Le Muséum d'histoire naturelle du Havre participera pour la première fois depuis sa réouverture en décembre 2025 à la Nuit européenne des musées. Fossiles, animaux naturalisés, minéraux, objets ethnographiques et dessins naturalistes seront accessibles tout au long de la soirée. À la Maison de l'armateur, des visites thématiques intitulées « Ombre » et « Lumière »

alternent entre 19 h et 22 h 20. Les visites « Ombre » permettront notamment de découvrir l'exposition « Rémiscences – Fantômes de l'esclavage ». Un thé aux épices, un café ou un chocolat chaud sera offert aux visiteurs.

À l'Abbaye de Gravelle, la programmation mettra à l'honneur le centenaire du musée. La soirée sera rythmée par de courtes visites guidées, des concerts d'un quatuor de violoncelles du conservatoire Arthur-Honegger, des visites théâtralisées proposées par le collectif Les Improbables et une collecte de souvenirs menée par l'association Les Cueilleurs d'Histoires. Ces témoignages viendront nourrir un ouvrage anniversaire à paraître en fin d'année.



La Maison de l'armateur a rouvert ses portes le 8 mai.

#### Des propositions au-delà des musées

La Nuit européenne des musées se prolonge avec le Pays d'art et d'histoire, qui propose deux visites nocturnes de l'exposition consacrée aux clos-masures, à 19 h 30 et 21 h, à la Maison du patrimoine. À 19 h 15, l'appartement témoin Perret sera présenté par des élèves du collège Georges-Brassens d'Épouville et du lycée Schuman-Perret du Havre, ambassadeurs Unesco, à l'issue d'un projet artistique et culturel mené tout au long de l'année.

Chloé Chausse ■

Samedi 23 mai, de 19 h à 23 h  
Programme complet sur [nuitdesmusees.culture.gouv.fr](http://nuitdesmusees.culture.gouv.fr)

# AU CŒUR DES CLOS-MASURES, UN PATRIMOINE VIVANT



© Anne-Bettina Brunet

*L'exposition « Le clos-masure, un patrimoine à vivre ! », présentée jusqu'au 7 juin à la Maison du patrimoine, met en lumière ces ensembles agricoles uniques à travers les regards de celles et ceux qui les font vivre aujourd'hui.*

Derrière ces talus plantés d'arbres qui dessinent le paysage cauchois se racontent des histoires humaines. La Maison du patrimoine, en partenariat avec le service urbanisme de la Communauté urbaine, l'Agence d'urbanisme Le Havre - Estuaire de la Seine (AURH) et le Conseil d'architecture, d'urbanisme et de l'environnement (CAUE) propose une plongée entre mémoire, engagement et transmission.

Le visiteur entre dans l'intimité de ces fermes si particulières à travers des photographies et surtout des témoignages d'habitants recueillis par l'association les Cueilleurs d'Histoires : de Turretot à Montivilliers, en passant par Fontaine-la-Mallet ou Saint-Vigor-d'Ymonville, les récits se répondent et dessinent une mosaïque de parcours. Héritage du passé, le clos-masure est aussi un patrimoine vivant, qui continue d'évoluer au rythme de ses habitants. Certains ont repris un clos familial, d'autres s'y sont installés par passion. Tous partagent un même attachement à ces lieux exigeants, où la restauration, l'entretien et l'adaptation aux usages contemporains demandent beaucoup d'énergie.

## Des récits qui donnent corps au patrimoine

Au fil de l'exposition, le visiteur découvre des projets de vie au long cours. Restaurer un four à pain pour recréer du lien, transformer une grange en espace pédagogique, maintenir une activité agricole ou imaginer de nouveaux usages... Ces initiatives

témoignent d'une volonté commune de préserver l'esprit du lieu tout en le faisant évoluer. Derrière chaque image se dessinent une émotion, un souvenir, une vision de l'avenir. La transmission y occupe une place centrale, face aux transformations du monde agricole. S'y révèlent également la beauté quotidienne de la lumière sur les murs de silex, le rythme des saisons, la présence des animaux ou encore le rôle essentiel des arbres. Le clos-masure se comprend non plus comme un simple objet patrimonial, mais comme un véritable cadre de vie, façonné par des générations d'habitants et toujours en devenir.

À la fois accessible et ancrée dans le territoire, l'exposition donne envie de regarder autrement les paysages et de partir à la rencontre de celles et ceux qui font vivre ces bâtiments régionaux.

Page réalisée par Olivier Bouzard ■

Maison du patrimoine - 181, rue de Paris

Tous les jours de 10 h à 12 h 30 et de 14 h à 18 h

02 35 22 31 22

Visites nocturnes samedi 23 mai à 19 h 30 et 21 h (30 minutes – gratuit)

Réservation conseillée sur [lehavreseine-patrimoine.fr](http://lehavreseine-patrimoine.fr)

## 3 questions à Vincent Duteurtre, directeur de l'AURH

« Aménager le territoire en s'appuyant sur ce qui fonde son identité. »

### LH Océanes : Pourquoi consacrer une exposition aux clos-masures aujourd'hui ?

**Vincent Duteurtre** : Le clos-masure est un élément fondamental de l'identité du pays de Caux. Ces fermes entourées de talus plantés d'arbres répondent à des logiques agricoles, climatiques et sociales très anciennes. Elles protègent du vent, structurent le paysage cauchois et incarnent une manière d'habiter le territoire. C'est un patrimoine à la fois discret et extrêmement puissant par son omniprésence sur le plateau de Caux.

### LH Océanes : En quoi ce modèle ancien résonne-t-il avec les enjeux actuels ?

**V.D.** : Il est étonnamment contemporain. Les clos-masures montrent comment concilier production agricole, habitat et adaptation au climat. D'ailleurs, le maintien des haies, la gestion de l'eau et de la biodiversité répondent à ces préoccupations actuelles.

C'est un patrimoine vivant : il nécessite entretien, transmission et appropriation par ceux qui y habitent. L'exposition met justement en lumière ces acteurs du quotidien.

### LH Océanes : Quels sont les défis pour leur préservation ?

**V.D.** : Le principal enjeu est de trouver un équilibre entre préservation et évolution : les clos-masures doivent continuer à être habités et s'adapter aux usages contemporains tout en maintenant l'héritage transmis par les générations précédentes. Cela suppose d'accompagner les habitants, de transmettre des savoir-faire et de sensibiliser largement à cette richesse du quotidien. C'est un travail collectif, qui participe aussi à l'attractivité du territoire en valorisant ce qui fait sa singularité.



© Anne-Bettina Brunet



Partout dans la ville, les fêtes de quartier vont animer l'espace public et rassembler les habitants autour de moments conviviaux. Animations familiales, spectacles, pratiques sportives, ateliers créatifs, concerts et plaisirs gourmands composent ces rendez-vous ouverts à tous, imaginés avec les habitants et les acteurs locaux pour célébrer le vivre-ensemble et la richesse des quartiers.

Retrouvez la programmation complète sur [lehavre.fr](http://lehavre.fr) ou dans vos Fabriques.

## TREIZE MANIFESTATIONS FESTIVES DANS LES QUARTIERS

*Du vendredi 29 mai au dimanche 28 juin, les Fabriques invitent les habitants à participer à treize moments d'animations festives organisés dans les quartiers de la ville. Au programme : initiations, découvertes sportives, ateliers, spectacles, concerts... et bonne humeur !*

### Calendrier des fêtes de quartier

- Vendredi 29 mai** : Soquence, vélodrome, de 17 h à 21 h
- Samedi 30 mai** : Tourneville, Fabrique Louis-Blanc et dans le Fort, de 14 h 30 à 18 h 30
- Samedi 30 mai** : Danton, place du pôle Simone-Veil, de 14 h à 18 h
- Samedi 30 mai** : Aplemont, place Saint-Paul, de 11 h à 19 h
- Samedi 6 juin** : Bois-de-Bléville, jardin de La Fabrique Pierre-Hamet, allée Pierre-de-Coubertin, de 14 h à 22 h
- Samedi 6 juin** : Quartiers Sud, parc Dubuffet, de 15 h à 19 h
- Samedi 13 juin** : Mont-Gaillard, Fabrique Sainte-Catherine, de 14 h à 18 h
- Samedi 13 juin** : Massillon, square François-Mitterrand, de 14 h 30 à 22 h 30
- Samedi 13 juin** : Rouelles, place Maurice-Blard, de 14 h 30 à 22 h 30
- Samedi 20 juin** : Mare-Rouge, Fabrique Bois-au-Coq et rue Florimond-Laurent, de 14 h 30 à 18 h
- Samedi 20 juin** : Caucriauville, promenade de Caucriauville, de 12 h à 22 h
- Vendredi 26 juin** : Bléville, jardin de la Fabrique Augustin-Normand, de 16 h 30 à 22 h
- Dimanche 28 juin** : Sanvic, parc de la mairie, de 14 h à 18 h 30

## FÊTE DE L'EUROPE, UNE JOURNÉE POUR S'ENGAGER ET S'EXPRIMER

*Le jeudi 28 mai au Magic Mirrors, la Fête de l'Europe invite à découvrir, débattre et vivre l'Europe autrement à travers un forum, un concours d'éloquence, un quiz et une soirée festive.*

Comment parler d'Europe et donner envie aux jeunes de s'en emparer ? Le 28 mai, la Ville du Havre et la Maison de l'Europe de Seine-Maritime font de cet événement un véritable terrain d'expression pour les lycéens et étudiants. Dès 14 h, associations, structures de jumelage et acteurs européens présenteront leurs actions et proposeront des animations ludiques. Les échanges sur les opportunités de mobilité, la découverte des programmes européens et les témoignages de jeunes ayant vécu des expériences à l'étranger rendent l'Europe concrète et accessible. Toutes les questions seront permises.

Point fort de l'après-midi, le concours d'éloquence invite les jeunes à monter sur scène pour défendre leur vision de l'Europe en quelques minutes. Cet exercice stimulant, ouvert à tous, mêlera réflexion et créativité. Un quiz

interactif et les échanges avec le public compléteront cette première partie, dans une ambiance participative.

### L'Europe au cœur des célébrations

Au-delà des débats, la Fête de l'Europe se veut aussi festive et conviviale. La journée se prolongera avec un temps fort autour de l'actualité européenne, notamment une table ronde consacrée à l'Ukraine, qui se tiendra à Sciences Po, avant de laisser place à une soirée sous le signe de la détente. Sur inscription, les participants pourront prolonger l'expérience autour d'un karaoké et d'un blind test aux sons des musiques européennes. Cette deuxième partie incarne l'esprit d'un événement qui fera dialoguer réflexion et plaisir, engagement et convivialité. Car l'Europe, c'est aussi une culture partagée, des langues, des sons et des influences multiples.



Fête de l'Europe 2025

En donnant la parole aux jeunes tout en créant des moments de rencontre, la Fête de l'Europe invite chacun à se sentir acteur d'un projet commun. Curieux, engagé ou simplement en quête d'une expérience originale ? Cette journée est l'occasion de découvrir tout ce que l'Europe peut offrir.

Olivier Bouzard ■

**Jeudi 28 mai à partir de 14 h**  
**Magic Mirrors – Quai Frissard**  
**Conférence à Sciences Po – 77, rue Bellot**  
**Programme complet sur [lehavre.fr](http://lehavre.fr)**

# LE HAVRE, PORT D'ARRIVÉE DE LA SOLITAIRE DU FIGARO PAPREC

*Du 3 au 7 juin, Le Havre vivra au rythme de la voile en accueillant l'arrivée de la 57<sup>e</sup> édition de La Solitaire du Figaro Paprec, l'une des courses les plus prestigieuses et exigeantes du calendrier nautique français.*



© Vincent Ollivaud

Du 3 au 7 juin, les bateaux seront accueillis au port de plaisance, tandis que le village d'arrivée prendra place sur le quai Éric-Tabarly, entre le Centre Nautique Paul Vatine, la Société des Régates du Havre et Sport Nautique et Plaisance du Havre. Au programme : rencontres avec les skippers, visites de bateaux, jeux, animations et concerts pour toute la famille.

Pour cette 57<sup>e</sup> édition, le départ sera donné le 17 mai depuis Perros-Guirec, en Bretagne. Les skippers rallieront ensuite Vigo, en Espagne, puis Pornichet, avant de rejoindre Le Havre après un parcours d'environ 1 500 milles nautiques le long du littoral français.

Créée en 1970, La Solitaire du Figaro Paprec est une course en solitaire, par étapes, sans assistance, ouverte à tous les skippers, professionnels comme amateurs. Disputée à armes égales sur des monotypes Figaro Bénéteau 3, elle met chaque concurrent à l'épreuve de

l'endurance, de la stratégie et de la maîtrise technique. Réputée pour sa difficulté, elle s'est imposée au fil des décennies comme un passage incontournable pour les marins aspirant à disputer les grandes épreuves de course au large, telles que le Vendée Globe, la Route du Rhum ou la Transat Café L'Or Le Havre Normandie.

#### Le Havre, ville maritime

Le Havre a également déjà inscrit son nom dans l'histoire de La Solitaire du Figaro, en accueillant à plusieurs reprises le départ de la course, notamment en 2010 et 2018.

Ville maritime, Le Havre entretient un lien étroit et historique avec la mer. Dès 1838, la création de la Société des Régates du Havre, premier club nautique d'Europe continentale, marque les débuts d'une tradition pionnière en matière de voile et d'organisation

de compétitions nautiques. Cette culture maritime s'est depuis largement affirmée, faisant du territoire havrais une référence dans le domaine du nautisme.

Habitée des grands rendez-vous, la Ville accueille régulièrement des événements majeurs tels que la Transat Café L'Or Le Havre Normandie ou Les Grandes Voiles du Havre, témoignant de son savoir-faire organisationnel et de son engagement durable en faveur de la voile.

**Du 3 au 7 juin, de 10 h à 19 h**  
Village d'arrivée sur le quai Éric-Tabarly, entre le Centre Nautique Paul Vatine, la Société des Régates du Havre et Sport Nautique et Plaisance du Havre



© Stéphane Marry

## ROLLER DERBY : LES BURNING MUSSELS REVIENNENT EN FORCE

*Les 30 et 31 mai, le gymnase Édouard-Vaillant accueille la phase finale du championnat de France Nationale 3 de roller derby. Dix ans après leur dernière participation, les Burning Mussels – équipe havraise – sont de nouveau en piste avec l'envie de briller à domicile.*

Le temps d'un week-end, Le Havre devient le théâtre d'un événement sportif spectaculaire et convivial. Organisée par l'association Le Havre Roller Derby, cette phase finale de championnat réunira neuf équipes venues du nord de la France, prêtes à en découdre pour décrocher l'une des deux places afin de monter en Nationale 2. Aux côtés des Havraises, le public pourra découvrir les formations de Rouen, Lille, Dunkerque, Compiègne, Caen, Amiens, Paris et Gennevilliers. Pour les Burning Mussels, ce rendez-vous prend une saveur particulière. Dix ans après leur unique participation au championnat, les voilà de retour sur la scène nationale. Une étape symbolique pour une équipe qui n'a cessé d'évoluer avec son association, portée par une énergie collective et un fort engagement bénévole.

Né aux États-Unis, le roller derby se pratique sur des patins à roulettes sur une piste ovale où deux équipes de cinq joueuses s'affrontent. Une jammer (attaquante) de chaque équipe doit franchir un mur composé de quatre blockers (défenseurs) de l'équipe adverse, qui fera tout pour l'empêcher de traverser la piste et ainsi marquer des points.

#### Une association investie

Encore méconnu du grand public en France, le roller derby se distingue par ses valeurs d'inclusivité, d'entraide et de respect. Des principes pleinement incarnés par l'association Le Havre Roller Derby, dont les sections sont mixtes et ouvertes à tous. Créée en 2012 par un petit groupe d'amies, elle rassemble aujourd'hui

55 adhérents et s'appuie sur une équipe de bénévoles investis. Parallèlement à l'équipe des Burning Mussels et Krabmikaz (section de roller derby junior), l'association organise des sessions loisirs pour l'apprentissage du roller quad à l'intention des adultes et des enfants.

Emma Delabarre ■

**f** Le Havre Roller Derby **ig** lehavrerollerderby  
Samedi 30 et dimanche 31 mai  
Gymnase Édouard-Vaillant – 182, rue Édouard-Vaillant  
De 9 h à 20 h le samedi et de 9 h à 18 h le dimanche  
Entrée à prix libre

# DOLLEMARD, UN CHANTIER HORS NORME ET INÉDIT

*Le site de Dollemard fait l'objet d'une intervention majeure visant à nettoyer les anciennes décharges, préserver un patrimoine naturel remarquable et redonner cohérence à l'un des paysages emblématiques du Havre.*



**A** Dollemard, le regard peut aisément se perdre vers le large. Entre ciel et mer, les falaises blanches et ocre dessinent l'un des paysages les plus emblématiques de la côte d'Albâtre. Ce décor spectaculaire, loin d'être figé, est le fruit d'une histoire géologique longue de près de 160 millions d'années, lorsque les dépôts marins ont lentement constitué les couches de craie et de silex caractéristiques du site.

Situées à la rencontre du plateau cauchois et de la mer, les falaises de Dollemard reposent sur une succession de strates typiques du Bassin parisien : limons fertiles en surface, argiles à silex, puis une épaisse masse de craie intercalée de couches de silex. Soumises en permanence à l'action du vent, de la pluie et surtout de la mer, les falaises, parfois hautes de près de 100 mètres, sont entaillées, fissurées et en perpétuelle évolution. Les éboulements sont réguliers et les blocs de silex arrachés à la falaise roulent dans les vagues, donnant naissance aux galets qui tapissent les plages environnantes.

Cet équilibre naturel a toutefois été profondément modifié par l'action humaine. Longtemps agricole, le plateau porte les traces de la Seconde Guerre mondiale, puis des années 1960, période à partir de laquelle les déchets issus du BTP sont déversés depuis le sommet de la falaise, avant de reposer auprès d'anciens éboulis. D'abord ponctuelle, cette pratique s'est progressivement organisée, donnant naissance à de véritables zones de déchargement. Longtemps invisible, ce passé ressurgit aujourd'hui sous l'effet de l'érosion du trait de côte, estimée à près de 30 centimètres par an.

### Effacer les cicatrices du passé

Au pied des falaises, les anciennes décharges constituent aujourd'hui l'un des enjeux majeurs du site. Entre les années 1960 et 2000, plusieurs centaines de milliers de mètres cubes de matériaux, principalement issus du Bâtiment et des travaux publics, ont été déversés depuis le plateau, formant de véritables reliefs artificiels, certains cônes atteignant plusieurs dizaines de mètres de hauteur. Parfois masqués par la végétation ou simplement ignorés, ces dépôts sont désormais mis à nu par l'érosion.

Exposés au vent et aux marées, les matériaux ensevelis, dans un état de fragmentation plus ou moins avancé, sont progressivement repris par la mer et dispersés. Cette dynamique transforme une pollution initialement localisée en un problème environnemental plus large. Les plastiques, en particulier, se dégradent en microplastiques invisibles mais persistants, susceptibles d'être ingérés par la faune marine, d'entrer dans la chaîne alimentaire et, à terme, de concerner l'être humain. Si cette pollution n'est pas propre à Dollemard et touche l'ensemble des littoraux, elle prend ici une dimension particulièrement concrète : ce qui avait été jeté devient visible, mobile et directement exposé à l'océan, justifiant aujourd'hui l'ampleur de l'intervention engagée.



Déchets visibles en haut des falaises

### Des défis techniques considérables

L'érosion, la présence de déchets, la possible existence d'amiante et de bombes datant de la Seconde Guerre mondiale, le risque d'éboulement de terrains, la richesse écologique du site constituent une équation propre à Dollemard. Cette accumulation d'enjeux rend la situation particulièrement sensible. Les études menées ces dernières années ont permis d'estimer qu'à long terme, plus de 300 000 m<sup>3</sup> de déchets pourraient être emportés par la mer si aucune action n'était engagée.

Face à cette perspective, ne rien faire reviendrait à laisser la pollution se diffuser progressivement dans le milieu marin. À l'inverse, intervenir implique de relever des défis techniques et environnementaux considérables. C'est dans cet équilibre délicat que s'inscrit le chantier de Dollemard.

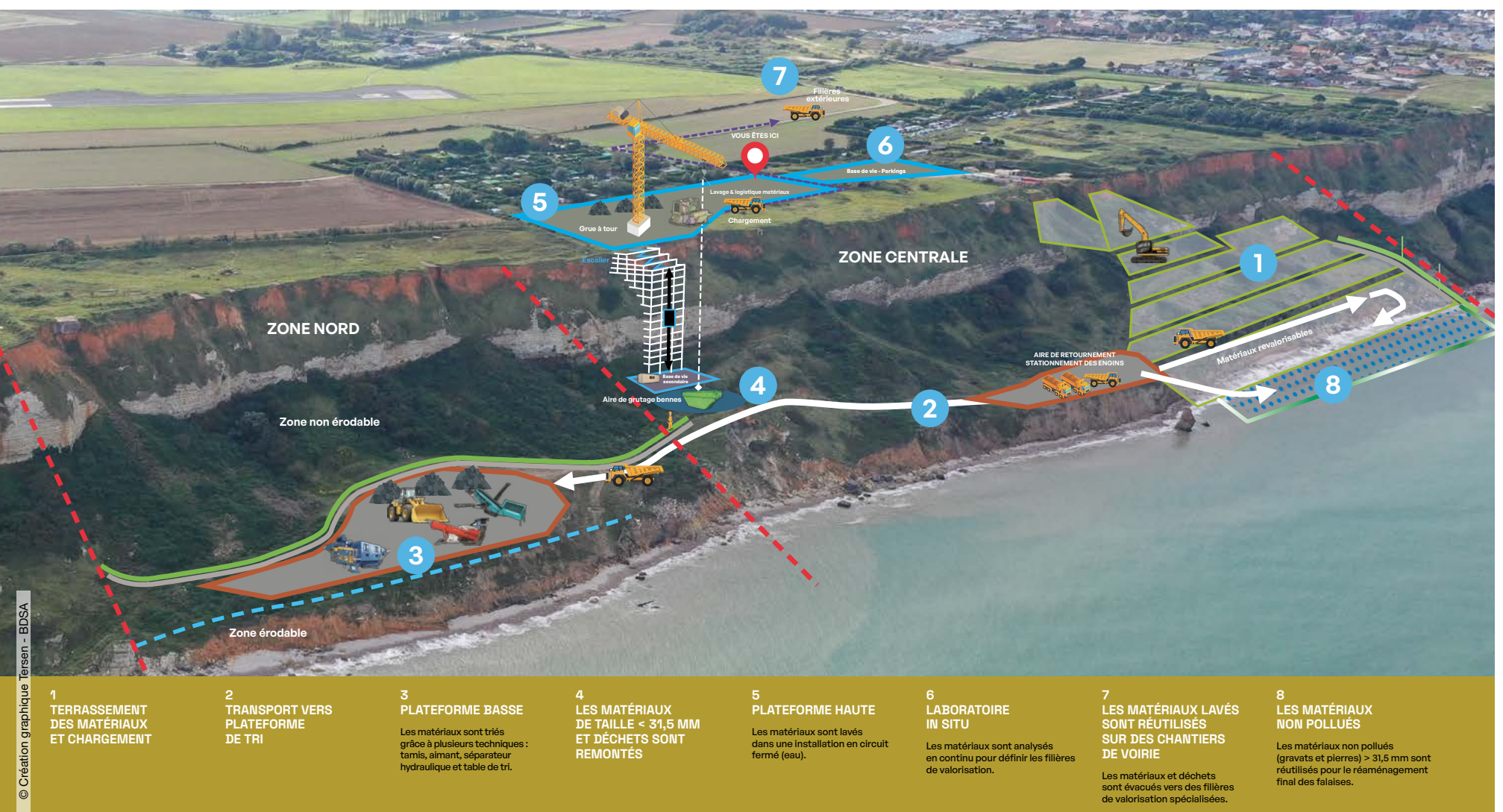
L'objectif n'est pas simplement d'enlever des déchets. Il s'agit de nettoyer un site complexe, fragile, en mouvement, sans aggraver les déséquilibres existants. Si le projet s'inscrit dans un programme national visant à traiter les décharges littorales les plus sensibles, ici les contraintes sont particulièrement fortes, notamment en raison d'un accès difficile, de l'instabilité de la falaise, et de la présence d'une biodiversité protégée.



© Philippe Bréard

### Un chantier de référence

Les dimensions du chantier donnent la mesure du défi. Sur près de 700 mètres de linéaire, les équipes interviennent entre le sommet du plateau et le pied des falaises. Le fonctionnement repose sur une organisation en deux niveaux : en bas, les matériaux sont extraits et triés ; en haut, ils sont traités plus finement. Une grue assure le transfert entre les deux zones, permettant de remonter les matériaux pour les analyser et les valoriser. Cette configuration, rare à cette échelle, fait du chantier de Dollemard une référence en matière d'ingénierie environnementale.



L'un des panneaux pédagogiques déployés dans la Maison du projet, sur le chantier de Dollemard

### Une approche exemplaire

Après une phase préparatoire en 2025, le chantier est entré dans sa phase active. L'une des particularités du projet réside dans la gestion des matériaux. Plutôt que d'évacuer l'ensemble des déchets, les équipes privilégient le tri et la valorisation sur site. Les matériaux sont donc séparés selon leur nature : les éléments non pollués peuvent être laissés sur place pour reconstituer les basses falaises ; les déchets pollués, eux, sont orientés vers des filières spécialisées. Cette approche permet de limiter les transports, de réduire l'empreinte carbone du chantier et de préserver les ressources.

L'unité de lavage des sols, une des solutions mises en œuvre particulièrement innovantes, permet de traiter les matériaux en circuit fermé. Son principe repose sur la séparation entre particules polluées et matériaux plus grossiers afin de concentrer les pollués et de réutiliser les éléments propres. L'eau utilisée est également recyclée, limitant ainsi la consommation de ressources. Ce type de procédé illustre la volonté d'aller au-delà du simple nettoyage, en développant des méthodes adaptées aux enjeux contemporains.

Les acteurs de l'opération veillent à préserver la nature pendant les travaux.



Acheminement du matériel par voie maritime depuis le port d'Antifer

L'intervention sur un site aussi riche en biodiversité impose en effet une vigilance constante. Le chantier est ainsi conçu pour minimiser son impact sur les milieux naturels. Les zones sensibles identifiées sont protégées. Des dispositifs sont mis en place afin d'éviter que la faune ne pénètre dans les zones de travaux. Des habitats de substitution sont créés, et des suivis scientifiques permettent d'évaluer en continu l'état des écosystèmes. Le chantier devient ainsi un espace d'expérimentation, où l'ingénierie technique dialogue avec l'écologie.

### Une biodiversité exceptionnelle et fragile

Derrière l'apparente rudesse du paysage s'épanouit une biodiversité remarquable. Le site de Dollemard, classé Natura 2000 et Espace Naturel Sensible, abrite une richesse du vivant inattendue, avec plus de 400 espèces végétales et animales. Cette diversité s'explique par la succession de milieux qui se déploient du sommet du plateau jusqu'au pied des falaises. Sur les hauteurs, prairies, fourrés et bosquets forment une mosaïque d'habitats complémentaires. Cette structure paysagère permet l'installation d'une faune variée et le développement d'une flore adaptée à des conditions souvent exigeantes. Les falaises, par leur verticalité, offrent quant à elles des espaces refuges difficiles d'accès et essentiels à certaines espèces, tandis que l'estran, alternativement couvert et découvert par la mer, constitue un milieu singulier façonné par le rythme des marées. Tous ces espaces fonctionnent selon un équilibre délicat. Le vent, le sel, l'humidité et les mouvements du trait de côte imposent des contraintes naturelles auxquelles seules certaines espèces savent s'adapter. À cette fragilité intrinsèque s'ajoutent les perturbations d'origine humaine, qui peuvent rompre des équilibres construits sur le temps long. Cette ambition passe aussi par la sensibilisation et la transmission. L'Aire Terrestre Éducative, soutenue par l'Office Français de la Biodiversité et menée avec les élèves de l'école Stendhal, permet chaque année d'accompagner les plus jeunes dans la découverte de ce patrimoine naturel et dans la compréhension de ses enjeux, en leur confiant un rôle dans la gestion du site.

## Les habitants du site, du plateau à la mer



© Tersen - BDSA

Sur le plateau, il est possible de croiser chevreuils, sangliers et blaireaux, ainsi qu'une multitude de petits rongeurs qui constituent le régime alimentaire des carnivores du site tels que renard, fouine ou belette. Ces derniers ne rechigneront pas à se mettre sous la dent l'une des nombreuses espèces de passereaux fréquentant les haies, fourrés ou bosquets.

Les falaises sont un territoire privilégié pour les oiseaux. Le faucon pèlerin y trouve des sites de nidification protégés, tout comme plusieurs espèces de goélands. Le site se situe également sur un important couloir migratoire : chaque automne, des centaines de milliers d'oiseaux marins et terrestres y font halte.

Dans les zones humides et les mares, la couleuvre helvétique, le triton ponctué et l'orvet illustrent la richesse herpétologique (branche de l'histoire naturelle qui traite des amphibiens et des reptiles) du site. À la tombée du jour, neuf espèces de chauves-souris sillonnent le ciel à la recherche d'insectes, parmi lesquels l'Azuré des cytises, papillon bleu devenu rare. Enfin, sur l'estran, crabes, crevettes, mollusques et petits poissons occupent les mares d'eau de mer et les interstices entre les galets, vivant au rythme du flux et du reflux de la mer.

## Restaurer les milieux naturels

Après plusieurs années de chantier de renaturation du plateau et une large concertation avec les habitants, le Parc des Falaises du Havre a été inauguré en juin 2023. Ce vaste espace naturel propose désormais des cheminements piétons et cyclables à travers prairies, mares et boisements, jusqu'à des points de vue remarquables sur la mer. Le nettoyage des anciennes décharges s'inscrit dans la continuité de cette démarche. Une fois le chantier finalisé, Dollemard s'épanouira de nouveau pour le plus grand bonheur de la faune et de la flore. Le plateau sera restauré, les haies replantées et les prairies reconstituées à partir d'espèces locales. La végétation recolonisera progressivement les espaces, accompagnée par un suivi écologique attentif. Ce travail de restauration ne vise pas à figer le paysage, mais à lui permettre de retrouver sa dynamique naturelle. Au-delà de l'aspect paysager, c'est toute la biodiversité qui est appelée à se redéployer. Des aménagements spécifiques favoriseront l'installation des espèces : nichoirs, gîtes, zones refuges. Avec le temps, les équilibres écologiques se reconstitueront, permettant au paysage de retrouver toute sa richesse.

## Un site ouvert sur le territoire

Le projet s'inscrit également dans une logique d'ouverture. À terme, le site étendra le Parc des Falaises du Havre, prolongeant les parcours de promenade vers le pays de Caux et offrant de nouveaux points de vue, notamment avec l'extension du sentier du littoral jusqu'à Octeville-sur-Mer. Dollemard deviendra ainsi un espace totalement accessible, où les habitants et les visiteurs peuvent déjà observer un paysage restauré.

Le chantier actuel dépasse largement la seule question des déchets. Il s'agit de réparer un site, de protéger la mer, mais aussi de redonner du sens à un paysage emblématique à la richesse souvent insoupçonnée. En transformant une ancienne décharge en espace naturel, le projet ouvre la perspective d'un littoral préservé, où la nature trouve un nouvel équilibre.

Dossier réalisé par Olivier Bouzard



© Nicolas Bram

## À retenir

37,3 millions d'euros engagés pour la première phase du chantier, 312 000 m<sup>3</sup> de matériaux à traiter, une grue de 29 mètres de haut permettant de relier deux plateformes basse et haute... Pour mieux appréhender ce chantier de dépollution hors norme, une exposition et des supports pédagogiques ont été conçus afin de le rendre accessible à tous. À partir de juin, des visites seront proposées aux habitants au sein de la Maison du projet, présente sur le site de Dollemard. Les scolaires (à partir du collège) pourront quant à eux venir sur site à partir de la rentrée de septembre.

Informations à venir sur [lehavre.fr](http://lehavre.fr)



© Gilles de Caemel - Manemos



Christopher Vimare, président de l'ASPH, devant le trolleybus et le tunnel Sainte-Marie

## Association de Sauvetage du Patrimoine Havrais

« *Ce qui nous motive, c'est de faire découvrir un patrimoine que l'on ne voit plus.* »

À première vue, rien ne laisse deviner, sous la ville, l'existence d'un ancien tunnel ou encore d'un trolleybus oublié. Depuis dix ans, l'Association de Sauvetage du Patrimoine Havrais (ASPH) fait émerger ces trésors cachés pour les transmettre au public.

Créée en 2016 par Christopher Vimare, passionné d'histoire locale, l'association trouve son origine dans sa découverte du tunnel Sainte-Marie. L'ouvrage inauguré en 1895 reliait en tramway la ville basse au cimetière Sainte-Marie. « C'est un lieu fascinant, à la fois immense et invisible », explique-t-il. Très vite, l'envie de le restaurer et de le faire découvrir au plus grand nombre s'impose.

Dès 2017, une première exposition attire la curiosité, suivie de chantiers de déboisement et de remise en état. En 2019, le tunnel ouvre ses portes lors des Journées européennes du patrimoine. Depuis, grâce à une convention avec la Ville du Havre, l'ASPH organise régulièrement des visites guidées, permettant au public de plonger dans cette page méconnue de l'histoire havraise.

Complémentaire de cette restauration, la remise en marche d'un trolleybus en circulation jusqu'en 1970 alimente le projet de faire du tunnel Sainte-Marie un véritable musée consacré à l'histoire des transports havrais. À court-terme, l'ASPH imaginerait installer des rails pour accueillir un tramway d'époque, pour replonger les visiteurs dans une expérience immersive. Un autre chantier consistera à valoriser une fresque historique maritime à partir d'une soixantaine de blocs de pierre stockés dans le tunnel à la suite des bombardements. Portée par des passionnés, l'association encourage bénévoles, partenaires, mécènes et donateurs (elle est reconnue d'utilité publique) pour imaginer de nouveaux projets : du vélodrome de Soquence à l'abri chirurgical du Bois-Cody, en passant par l'escalier roulant ou le brise-vent. En attendant, le trolley devrait faire partie de la parade du prochain Corsiflor en août prochain.

Olivier Bouzard ■

Association de Sauvetage du Patrimoine Havrais  
Renseignements et réservations sur [asph-asso.fr](http://asph-asso.fr)  
[contact@asph-asso.fr](mailto:contact@asph-asso.fr) – 07 45 12 80 46  
Prochaine visite du tunnel Sainte-Marie le samedi 13 juin

## Atelier Chouette Verre

### Découvrez l'art du verre

À deux pas de la cathédrale Notre-Dame, l'Atelier Chouette Verre invite à une plongée dans l'univers de la verrerie. Ouvert il y a quelques mois par Gwennaëlle Lainé, artisane verrière, ce lieu singulier mêle boutique et atelier, et propose une approche sensible et accessible d'un métier d'art ancestral.

Formée en France au soufflage de verre, enrichie par une expérience à Montréal puis par un passage au musée du Verre de Blangy-sur-Bresle, Gwennaëlle Lainé dresse un constat simple : aucun espace de ce type n'existe au Havre. Elle décide alors de créer son propre atelier, avec l'envie de partager son savoir-faire et de révéler ce matériau sous toutes ses facettes. Au rez-de-chaussée, la boutique présente ses créations, aux côtés de celles d'autres artisans, majoritairement locaux, tels que Florence Lasset, Jacky Gruet, Chrystelle Sanlaville ou Céline Lefèvre. À l'étage, place à la pratique. L'atelier accueille des petits groupes désireux de créer eux-mêmes leurs pièces grâce à différentes techniques : thermoformage, pâte de verre, sablage ou vitrail.

Le thermoformage permet ainsi d'imaginer des pièces planes – assiettes, tableaux – en composant des formes et des couleurs à partir de plaques transparentes, fondues après cuisson. La pâte de verre invite à un travail plus long : modelage en cire, moulage en plâtre, puis cuisson de la matière recyclée. Le sablage, plus immédiat, transforme bouteilles et objets découpés en luminaires, carillons ou photophores, tandis que le vitrail, proposé par Florence Lasset, complète cette palette de pratiques.

« Quand les participants repartent avec leur création, heureux de l'avoir réalisée eux-mêmes, c'est une véritable satisfaction », confie Gwennaëlle Lainé.

Une parenthèse créative où l'on découvre un savoir-faire, fabrique de ses mains et repart, tout simplement, avec le sourire. Chouette, vraiment !

Céline Vasseur ■



© Nicolas Bram

7, rue des Drapiers

[atelierchouetteverre](https://www.instagram.com/atelierchouetteverre) - [Atelier Chouette Verre](https://www.facebook.com/AtelierChouetteVerre)  
[atelierchouetteverre.fr](http://atelierchouetteverre.fr)

# Nicolas Spiess,

fondateur de Running Addict



© Anne-Bettina Brunet

**« Il est possible de faire des choses bien plus importantes qu'on ne l'imagine, à condition de s'en laisser le temps. »**

*Havrais d'origine, Nicolas Spiess a fait de la course à pied bien plus qu'une passion. Il revient sur son parcours, sa vision du sport et son attachement au Havre.*

#### **LH Océanes : Comment la course à pied est-elle devenue votre métier ?**

**Nicolas Spiess :** Je cours depuis 2004. Mon meilleur ami pratiquait l'athlétisme au HAC et m'a proposé d'essayer. Cela m'a immédiatement plu et je n'ai jamais arrêté. J'ai été marqué par ce lien très lisible entre le travail fourni et le résultat : même quand on part de loin, les progrès se voient. En faire un métier ne s'est pas décidé en un instant. Tout s'est construit pas à pas : la pratique, puis un engagement bénévole dans mon club, la création du blog Running Addict par plaisir... En 2017, alors que je vivais au Canada, il devenait difficile de concilier mon métier d'ingénieur et le blog. Je me suis fixé six mois pour voir si je pouvais en vivre. Et je n'ai finalement jamais arrêté.

#### **LH Océanes : La course à pied connaît un fort engouement. Comment l'expliquez-vous ?**

**N.S. :** Depuis la pandémie de Covid-19, beaucoup de personnes ont pris conscience de l'importance de prendre soin de leur corps. La course à pied est le sport le plus simple à pratiquer : elle est accessible, peu contraignante, et cela explique en partie son succès. Il y a aussi un effet d'entraînement : voir quelqu'un courir peut donner envie de s'y mettre. Ce que l'on me dit souvent, c'est que ma façon d'en parler est perçue comme authentique. J'essaie surtout de rester connecté à ce que vivent les gens, de vulgariser et de proposer des contenus compréhensibles par la majorité des coureurs.

#### **LH Océanes : Entre mer, ville, escaliers et falaises, en quoi Le Havre influence-t-il votre pratique ?**

**N.S. :** Je suis né au Havre et ce qui m'a le plus manqué au Québec, c'est la proximité avec la mer. Même si je cours souvent au même endroit, le paysage est toujours différent. Il y a une grande variété, et j'en ai besoin. Un jour il y a du vent, un autre il fait beau ou il pleut : cela stimule ma créativité et ma manière de m'adapter aux conditions. Mon parcours classique part du centre-ville jusqu'au bout du monde, à Sainte-Adresse, en longeant la mer. Et lorsque le vent est trop défavorable, je file vers la *Catène de conteneurs* pour faire le tour des bassins.

#### **LH Océanes : Vous participez à l'Urban Trail du Havre. Qu'est-ce qui rend cette course si particulière ?**

**N.S. :** Le Havre Urban Trail est un événement qui permet à beaucoup de redécouvrir la ville, notamment grâce aux escaliers et aux points de vue exceptionnels. Du Fort de Tourneville à Sainte-Adresse, les panoramas sont impressionnants. Courir au bord des falaises, avec la mer, le ciel et le vent, est assez majestueux. On respire la nature tout en étant en ville.

#### **LH Océanes : Vous êtes aussi à la tête de Campus Coach. Qu'aviez-vous envie d'apporter aux coureurs ?**

**N.S. :** Running Addict me permettait déjà de transmettre des conseils, mais j'avais envie d'aller plus loin, avec un accompagnement plus global. Campus Coach s'est inscrit naturellement dans cette continuité : l'idée est d'aider les coureuses et les coureurs à mieux se connaître, à progresser de façon structurée

et à pratiquer dans de bonnes conditions. La démarche s'est construite au fil des années, en s'appuyant sur des retours d'expérience et des échanges avec différents professionnels. L'un des aspects importants est aussi la dimension collective, avec des groupes de course qui permettent de ne pas rester seul dans sa démarche sportive.

#### **LH Océanes : Quels conseils donneriez-vous aux personnes qui souhaitent se mettre à courir ou reprendre après une pause ?**

**N.S. :** Le plus important est d'y aller progressivement. On a tendance à se surestimer à court terme, alors que le corps a besoin de temps pour s'adapter. À l'inverse, on se sous-estime à long terme : il est possible de faire bien plus qu'on ne l'imagine, à condition de s'en laisser le temps. La motivation, c'est génial, mais elle peut aussi devenir le principal piège. Se faire accompagner, que ce soit par un coach ou une méthode structurée, permet de poser un cadre, de respecter des limites et d'évoluer durablement.

*Propos recueillis par Sébastien Boullier* ■

 [runningaddictfr](#) -  [Running Addict](#)  
 [Running Addict](#)  
**Le Havre Urban Trail, du 29 au 31 mai**

## EXPOSITIONS



« Végétal », du jeudi 21 mai au lundi 15 juin, forum de l'Hôtel de Ville

**Du jeudi 21 mai au lundi 15 juin**
**« Végétal »**

Exposition départementale d'arts plastiques  
Forum de l'Hôtel de Ville

**Jusqu'au samedi 30 mai**
**« Mémoires Refuges »,  
de Victor Vimont**

Forum de l'Hôtel de Ville

**Jusqu'au mardi 2 juin**
**« Just in America »,  
d'Alain Bertrand**

Galerie Hamon

**Jusqu'au samedi 6 juin**
**« Jules Durand, le Dreyfus  
ouvrier »**

À l'occasion du centenaire de la disparition  
de Jules Durand

Bibliothèque Armand-Salacrou

**Jusqu'au dimanche 7 juin**
**« Le clos-masure, un patrimoine  
à vivre »**

Maison du patrimoine

**Jusqu'au dimanche 30 août**
**« Ports Verts : comment le port  
se réinvente pour un avenir plus  
propre ! »**

Exposition interactive visible tous les samedis  
et les derniers week-ends de chaque mois

Le Havre Port Center

**Jusqu'au dimanche 20 septembre**
**« Réminiscences - Fantômes de  
l'esclavage »**

À l'occasion des 25 ans de la loi reconnaissant  
la traite et l'esclavage comme crime contre  
l'humanité, et des 20 ans de l'ouverture au  
public du musée de la Maison de l'armateur.

Maison de l'armateur

## MUSIQUE

**Jeudi 21 mai à 20 h**
**A Voce Di A Terra**

Éléonore Pancrazi redonne voix aux chants  
corses orchestrés par Maurice Ravel.

Théâtre de l'Hôtel de Ville

Tarifs : 30 € / 20 €

Infos et réservation sur lehavre.fr

**Vendredi 22 et samedi 23 mai**
**Foul Weather Festival**

Le Tetris

Tarif : 45 € (pass 2 jours)

30 € (billet 1 jour)

Infos et réservation sur letetris.fr


**Le Tetris**
**Mercredi 27 mai à 20 h**
**Model/Actriz**

Rock

Tarifs : 16 € / 12 €

**Samedi 30 mai à 20 h**
**Prewn**

Rock

Tarif : 10 €

Infos et réservation sur letetris.fr

**Vendredi 29 mai à partir de 22 h**
**Le Bal des Pipelettes**

Le Tetris

Tarif : 25 €

Infos et réservation sur letetris.fr

**Dimanche 31 mai à 17 h**
**Catherine Lara**

Le Normandy

Tarifs : de 25 € à 45 €

Infos et réservation sur  
theatrenormandy.com

**Dimanche 24 mai à 17 h 30**
**Requiem de Verdi**

Par l'Ensemble Vocal Renaissance

Cathédrale Notre-Dame

Tarifs : 20 € / 15 € / 8 €

Plus d'infos sur lehavre.fr

## VISITES

**Visites Pays d'art et d'histoire**

Retrouvez le programme complet  
sur le site lehavreseine-patrimoine.fr

**Le MuMa**
**Collections permanentes**

**Dimanche 17 mai**  
à 14 h 30 et 16 h

**Visites commentées**

**Dimanche 17 mai à 17 h 30**

**Visites « Rafale » de 15 min**

Tarifs : 5 € / 3 €

Infos et inscription sur  
affluences.com

**Dimanches 17, 24 et 31 mai**  
à 15 h 30

**Samedis 23 et 30 mai à 15 h 30**

**Visite thématique : Sculptures  
profanes, sculptures sacrées**

Abbaye de Gravelle

Tarifs : 5 € / 3 €

Infos et inscription

sur musees-mah-lehavre.fr

**Mercredi 20 mai à 14 h**

**Participez à la vie du jardin  
de la Maison Dahlia**

Animation consacrée à la plantation des  
légumes et aromates d'été, ainsi qu'à la  
découverte de la faune du sol.

Maison Dahlia

Gratuit

Infos et inscription sur lehavre.fr



© Nicolas Bram

**Dimanche 24 mai à 15 h**

**La révolution Jules Durand**

Visite à deux voix autour du parcours  
professionnel et politique de ce syndicaliste  
havrais.

Par le Pays d'art et d'histoire Le Havre

Seine Métropole

Rendez-vous à la Maison des syndicats

Tarifs : 5 € / 3 €

Infos et réservation sur

lehavreseine-patrimoine.fr

**Mercredi 27 mai à 10 h**

**À la découverte de l'éco-pâturage**

Petite transhumance et découverte  
du déplacement des troupeaux en  
éco-pâturage.

Rendez-vous à l'entrée sud

Gratuit

Infos et inscription sur lehavre.fr

**Vendredi 29 mai à 21 h**

**Visite guidée des Jardins suspendus**

Rendez-vous à l'entrée sud

Gratuit

Infos et réservation sur lehavre.fr

**Samedi 30 mai de 11 h à 12 h 30**

**Port 2000 par la mer**

Embarquez pour une immersion au cœur  
de Port 2000.

Par Le Havre Port Center

Rendez-vous digue Charles Olsen

Tarif : 12 €

Infos et inscription sur lehavre.fr



© Haropa Nautilus Ever Forever

**Samedi 30 mai à 14 h 30**

**Sur la piste de Jules Durand**

Course d'orientation à la découverte  
du quartier de l'Eure

Par le Pays d'art et d'histoire Le Havre  
Seine Métropole

À partir de 8 ans

Rendez-vous à la Cité Numérique

Tarifs : 5 € / 3 €

Infos et réservation sur  
lehavreseine-patrimoine.fr

**Tous les lundis et les matins  
du mercredi au dimanche**

**Visite guidée de l'abbaye de Gravelle :**
**Le grand voyage**

Abbaye de Gravelle

Tarifs : 7 € / 5 €

Infos et inscription sur

musees-mah-lehavre.fr

## ATELIERS

**Mercredi 20 mai à 14 h**

**Les bienfaits des arbres**

À partir de 6 ans

Jardins suspendus

Rendez-vous à l'accueil des serres

Gratuit

Infos et inscription sur lehavre.fr

**Mercredi 20 mai de 14 h à 16 h 30**

**Cap sur l'Europe**

Les Mercredis du SPOT

De 11 à 30 ans

Le SPOT

Gratuit

Plus d'infos sur lehavre.fr

**Vendredi 22 mai à 18 h**

**Atelier moulage de main**

Immortalisez votre main lors d'un atelier  
participatif proposé dans le cadre de la  
programmation 2026 d'Un Été Au Havre.

Le CEM

Gratuit - Plus d'infos sur lehavre.fr

**Vendredi 29 mai de 16 h à 18 h**

**Atelier numérique : Jeux parents/jeunes**

Partagez un moment convivial entre  
parents et jeunes pour explorer ensemble  
les jeux de chaque génération.

Polygone

Gratuit - Plus d'infos au Polygone

## ÉVÉNEMENTS



© Philippe Bréard

**Du vendredi 22 au lundi 25 mai de 10 h à 19 h**

**Spot-Nature**  
Festival de photographies nature  
Jardins suspendus  
Gratuit  
Plus d'infos sur [lehavre.fr](http://lehavre.fr)

**Samedi 23 mai de 19 h à 23 h**

**La Nuit européenne des musées**  
Gratuit  
Infos et programme complet sur [musees-mah-lehavre.fr](http://musees-mah-lehavre.fr)



© Laurent Lachèvre

**Jusqu'au mardi 26 mai**

**Squ'art et concert**  
Profitez de concerts conviviaux au cœur des squares de vos quartiers.  
**Divers lieux**  
Retrouvez le programme complet sur [lehavre.fr](http://lehavre.fr)

**Mercredi 27 mai de 14 h 30 à 17 h 30**

**Fête de la solidarité**  
Profitez d'un après-midi festif et convivial pour partager, se rencontrer et profiter d'animations pour tous.  
Parc Viviani  
Gratuit  
Plus d'infos sur [lehavre.fr](http://lehavre.fr)

## Quartiers en fête

**Vendredi 29 mai de 17 h à 21 h**

**Soquence**  
Vélodrome de Soquence

**Samedi 30 mai de 11 h à 19 h**

**Aplemont**  
Place Saint-Paul

**Samedi 30 mai de 14 h 30 à 18 h 30**

**Tourneville**  
Fort de Tourneville, abords de la Fabrique Louis-Blanc

**Samedi 30 mai de 14 h à 18 h**

**Danton**  
Parvis du pôle Simone-Veil

Plus d'infos sur [lehavre.fr](http://lehavre.fr)



© Jacques Basile

## SPECTACLES

## Le Normandy

**Jeu 21 mai à 20 h 30**

**Liquidation, de Jean-Luc Lemoine**  
Tarifs : de 20 € à 35 €

**Samedi 23 mai à 20 h**

**Petite anthologie de la chanson coquine**  
Par Aude Mesas  
Tarifs : de 16 € à 30 €

**Vendredi 29 mai à 20 h**

**Imitateur mais pas que !, d'Antoine Donneaux**  
Tarifs : de 24 € à 35 €

**Samedi 30 mai à 20 h**

**Le casse de l'année**  
Tarifs : de 24 € à 34 €

Infos et réservation sur [theatrenormandy.com](http://theatrenormandy.com)

**Vendredi 29 et samedi 30 mai à 20 h 30**

**Léonie est en avance ou le Mal joli, de Georges Feydeau**  
Par la compagnie de théâtre Le Manteau d'Arlequin  
Le Poulailler  
Tarif : 5 €  
Infos et réservation sur [lepoulailler-lehavre.fr](http://lepoulailler-lehavre.fr)

## SPORTS

**Dimanche 17 mai à partir de 8 h 45**

**Yellow Run**  
Course-marche solidaire de 6 km  
Organisée par l'association Humani'Terre  
Rendez-vous sur le quai de Southampton  
Tarifs : 8 € / 6 € / 4 €  
Plus d'infos sur [lehavre.fr](http://lehavre.fr)

**Dimanche 17 mai de 9 h à 12 h**

**Dimanche gonflé**  
Piscine Édouard-Thomas  
Tarifs : 4 € (un enfant et un adulte)  
+ 1 € par enfant ou adulte supplémentaire  
Inscription sur place ou par téléphone au 02 35 26 57 18  
Plus d'infos sur [lehavre.fr](http://lehavre.fr)

**Vendredi 29 mai de 19 h 15 à 21 h**

**Aqua 80's karaoké**  
Cours d'aquafitness rythmé par un karaoké sur des tubes légendaires.  
Piscine Édouard-Thomas  
À partir de 16 ans  
Tarif : 7 €  
Inscription sur place ou par téléphone au 02 35 26 57 18  
Plus d'infos sur [lehavre.fr](http://lehavre.fr)



© Ville du Havre - Intro

**Du vendredi 29 au dimanche 31 mai**

**Le Havre Urban Trail #7**  
Le rendez-vous incontournable des amoureux de la course à pied et du trail qui propose une façon unique de (re)découvrir Le Havre.  
Tarifs : de 2 € à 90 €  
Plus d'infos sur [lehavre.fr](http://lehavre.fr)



© Richard Coupy

**Chaque vendredi de 16 h à 17 h (hors vacances scolaires)**

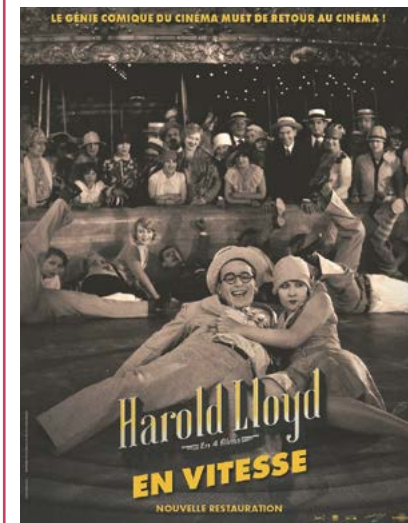
**Cours de remise en forme**  
Animation gratuite destinée aux parents  
Fabrique Bois-au-Coq  
Inscription obligatoire au 02 35 19 42 24  
Accueil en crèche pour les enfants de moins de 3 ans, de 15 h 30 à 17 h 30  
Plus d'infos sur [lehavre.fr](http://lehavre.fr)

## PROJECTIONS

## Le Studio

**Du mercredi 20 mai au mardi 2 juin**

**En vitesse de Ted Wilde (USA, 1928, 1 h 26)**



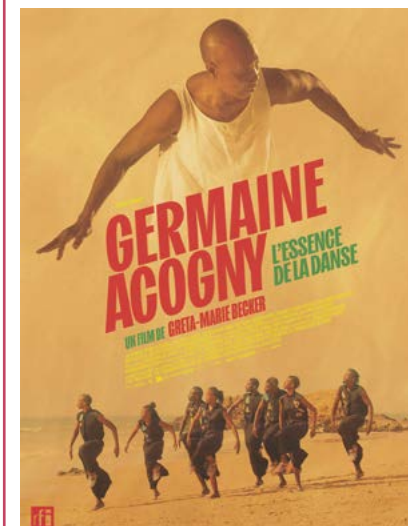
**Jeunesse (retour au pays) de Wang Bing (Chine, 2024, 2 h 30)**

**Jusqu'au mardi 26 mai**

**Dune de David Lynch (USA, 1984, 2 h 15)**

**Mercredi 27 mai à 20 h**

**Germaine Acogny, l'essence de la danse de Greta-Marie Becker (Allemagne, 2024, 1 h 27)**



**Du mercredi 27 mai au mardi 9 juin**

**Les Noces rouges de Claude Chabrol (France, 1973, 1 h 30)**

Plus d'infos sur [cinema-lestudio.fr](http://cinema-lestudio.fr)  
3, rue du Général-Sarrail  
Tarifs : de 3 € à 7 €

## CONFÉRENCE

**Mercredi 20 mai à 18 h 30**  
**Stanislas, un roi de Pologne en France, histoire du Versailles lorrain**  
Les mercredis de la culture  
EM Normandie  
Tarif : 10 € / gratuit pour les étudiants  
Plus d'infos par mail à [citeculturelh@gmail.com](mailto:citeculturelh@gmail.com)

## NOUS SOMMES AU TRAVAIL !

Au terme de la campagne municipale, vous avez placé la liste « Le Havre ! », conduite par Édouard Philippe, en tête avec plus de 3 500 voix d'avance. Nous vous remercions pour votre confiance renouvelée qui nous honore et nous oblige.

Loin des commentaires et des sondages, les Havraises et les Havrais ont dit leur envie de poursuivre la transformation du Havre, initiée en 1995 par Antoine Rufenacht. Ils ont exprimé leur confiance en une équipe qui a toujours tenu tous ses engagements. Ils ont adhéré à un projet qui vise à rendre plus forte, plus grande, plus dynamique, plus solidaire, plus attractive notre ville.

Mais les Havraises et les Havrais ont aussi exprimé leurs inquiétudes, leurs attentes et parfois leurs déceptions.

Aussi, depuis la réélection d'Édouard Philippe en tant que Maire le 22 mars dernier, la majorité s'est rapidement remise au travail ! Notre équipe nouvelle, resserrée, expérimentée est déjà à l'œuvre pour poursuivre le travail engagé, répondre à vos demandes et améliorer votre quotidien, mettre en œuvre les priorités et projets présentés durant la campagne.

Nous continuerons à développer Le Havre, de protéger et améliorer la qualité de vie des Havraises et des Havrais. Nous continuerons à transformer nos quartiers, faire du Havre une ville toujours plus arborée, avec des places publiques plus belles et agréables à vivre. Nous devons permettre à chacun de vivre mieux, préparer l'avenir : par le sport, par l'éducation, par l'accès à la culture et préparer notre ville au vieillissement pour permettre à nos aînés de vivre pleinement et dignement.

Nous devons relever des défis majeurs : la sécurité, la santé, l'éducation, la transition écologique et la propreté.

Quand les règles ne sont plus respectées et que l'incivilité progresse, il est légitime d'exiger davantage d'ordre. Les effectifs de la police municipale continueront d'augmenter et un deuxième poste sera créé en

ville haute. Nous passerons de 600 à 1 000 caméras de vidéo-protection et développerons la vidéo-verbalisation pour sanctionner les infractions au code de la route les plus dangereuses.

La tranquillité, c'est aussi la propreté et le respect des règles. Nous y consacrons chaque année plus de 50 millions d'euros. Nous amplifierons cet effort : plus d'agents, plus d'équipements et une lutte plus ferme contre les comportements qui dégradent le cadre de vie. Le Havre serait plus propre si chacun respectait des gestes simples. Une brigade interviendra contre les propriétaires de chiens indécents et la vidéo-verbalisation sera déployée contre les dépôts sauvages qui sont inacceptables.

L'accès à un médecin est une difficulté nationale. Au Havre, nous avons agi : création d'une première année de médecine, hébergement des internes, financement du « 100 % LH » pour les patients en affection longue durée sans médecin traitant. Nous créerons une pépinière de médecins généralistes juniors avec un hôtel médical, financerons des assistants médicaux pour permettre aux praticiens de suivre davantage de patients, et lancerons un grand plan de prévention associant tous les acteurs du territoire. Enfin, nous construisons la nouvelle ligne de tramway, qui reliera la gare à l'hôpital en vingt minutes.

Nous devons préparer l'avenir. Investir pour que nos jeunes réussissent à l'école, maîtrisent les savoirs fondamentaux et puissent trouver un emploi. En matière d'éducation, nous allons accélérer le programme de rénovation de nos écoles, végétaliser trois cours d'école par an. Une nouvelle école verra le jour durant le mandat dans les quartiers Sud. Notre engagement



en faveur de la réussite scolaire inclut aussi le développement des activités périscolaires et la mise en place d'un accompagnement renforcé pour les élèves rencontrant des difficultés. Ainsi, nous augmenterons le nombre d'ATSEM dans les classes de moyenne et grande section.

Préparer l'avenir, c'est aussi adapter notre ville aux réalités environnementales, moderniser nos équipements, planter 20 000 arbres d'ici 2032, rendre Le Havre plus durable.

Tout cela, nous le ferons sans augmenter vos impôts. Depuis 2009, nous n'avons pas augmenté les taux, et nous prenons cet engagement pour ce nouveau mandat. Nous avons réduit fortement la dette tout en augmentant les investissements. La situation financière de la ville est saine.

Notre état d'esprit est clair : être pleinement au service des havraises et des havrais. Nous sommes au travail pour continuer à faire avancer notre ville !

**Pour le groupe de la majorité municipale  
« Le Havre ! »**

## 22 569 MERCIS !

Le 22 mars dernier, vous êtes 22 569 à avoir fait le choix du changement en votant pour la liste de rassemblement de la gauche et des écologistes « Avec Jean-Paul Lecoq, mieux vivre ensemble au Havre ». Malgré une abstention toujours trop importante, cela démontre une forte aspiration de votre part à une nouvelle politique fondée sur la justice sociale, la transition écologique et le renouveau démocratique.

Pour la première fois depuis 1995, aucune liste n'a dépassé la majorité des voix exprimées. Ce message doit être entendu et appelle à changer la méthode de gouvernance de la majorité municipale afin d'associer les autres élus aux choix pour l'avenir.

Pouvoir d'achat, adaptation de la ville au changement climatique, développement de services publics, éducation, santé, culture, mobilité, logement, de grands enjeux sont devant nous pour reconstruire un vivre ensemble, pour faire République ensemble.

Ces enjeux, nous les relèverons en associant les Havraises et les Havrais en toutes circonstances, en

misant sur l'intelligence collective afin de préparer au mieux l'avenir. C'est l'état d'esprit qui animera les 12 élus du groupe municipal « Mieux vivre ensemble au Havre ».

Notre ambition est d'être utiles : aux Havraises et aux Havrais, en portant votre voix et vos aspirations au Conseil municipal, et en améliorant le quotidien des habitants. C'est ce qui guidera notre action pendant toute la durée du mandat.

C'est ce que nous avons d'ores et déjà porté lors des premiers conseils municipaux en demandant la mise en place d'un bouclier social face à la crise qui frappe notre pays, en sollicitant un vote pour que le Conseil municipal s'oppose à l'augmentation des tarifs des ponts de Normandie et de Tancarville, ou encore en nous opposant au projet de carte scolaire qui conduit à une augmentation du nombre d'élèves par classe dans certaines écoles du Havre.

Nous continuerons de porter, avec vous, des mesures de bon sens pour améliorer le quotidien des habitants.



Nous en sommes persuadés : il est possible de mieux vivre ensemble au Havre.

Pour cela, nous avons besoin d'ambition pour une municipalité qui associe, qui prend soin et qui prépare l'avenir.

Vous pouvez compter sur notre engagement et notre détermination.

Pour le groupe



Ville du Havre - 2026 - Photo : Yann Orhan - Imprimerie Ville du Havre

MAGIC  
MIRRORS

LE HAVRE

Blues / Rock

**GREG ZLAP**

**VENDREDI 5 JUIN 20H**



Tout public (mineurs accompagnés d'un adulte)

Tarifs : 25€ / 13€



Ouverture des portes à 19 h 00  
Billetterie : Fnac - 0 892 68 36 22 (0,40 €/mn).  
En ligne sur [francebillet.com](http://francebillet.com)  
Sur place, le soir du concert, de 19 h à 20 h 30  
(dans la limite des places disponibles)  
Renseignements billetterie : [Billetterie-MagicMirrors@lehavre.fr](mailto:Billetterie-MagicMirrors@lehavre.fr)

Sirius CINEMA  
LE HAVRE

leHavre

# MONET AU HAVRE

MUMA - LE HAVRE

5 JUIN 2026  
27 SEPTEMBRE 2026

NORMANDIE  
IMPRESSIONNISTE

avec le soutien exceptionnel du



Musée d'Orsay

Musée  
Marmottan  
Monet



ACADEMIE  
DES BEAUX-ARTS

CERCLE DES  
MECENES  
DU MUMA

SG



GRAND  
OUEST

SEAFRIGO

matmut  
POUR LES  
ARTS !

Le Monde

Télérama

RADIO  
CLASSIQUE

BeauxArts

LE  
QUOTIDIEN  
DE L'ART

Le Havre  
PARIS NORMANDIE

UN  
ÉTÉ  
AU  
HAVRE

MuMa

Le Havre