

- Le 25 novembre, Journée mondiale de lutte contre les violences faites aux femmes
- L'exposition « Météorologiques » au MuMa
- Le salon Réinventif
- L'interview : Noémi Pujol expose à l'hôtel Dubocage de Bléville



Handicap : Riches de nos différences

**Baisser
le chauffage
à 19 degrés...**

**...c'est une
chaude
recommen-
dation.**

DES PETITS GESTES QUI FONT
UN GRAND BIEN À L'ENVIRONNEMENT



leHavre 



© Lou Benoist

04 BREF !

05/08 L'ACTU

Le 25 novembre, Journée mondiale de lutte contre les violences faites aux femmes, l'exposition « Météorologiques » au MuMa, Lisons Ensemble dans les bibliothèques havraises, un Air de Famille...

09 MAGAZINE

Le Conservatoire bien dans sa ville

14 ILS FONT BOUGER LE HAVRE

LH Zéro Déchet, la référence associative en matière d'écologie

15 L'INTERVIEW

L'artiste **Noémi PUJOL** présente « Quai du Brésil », une exposition hommage à la ville, à l'hôtel Dubocage de Bléville

16/17 L'AGENDA

18 TRIBUNES LIBRES

10/13 ZOOM Handicap : riches de nos différences



© Philippe Bréard

La Mascarade Gallery est ouverte !

L'artiste havrais Alexandre Delaunay, plus connu sous le nom de Mascarade, vient d'ouvrir son nouvel espace d'exposition à deux pas du Muséum. Sur 150 m², l'artiste au style immédiatement reconnaissable présente environ 200 œuvres – grands formats sur toile, sur bois, illustrations papier – ainsi que des produits dérivés mettant en valeur Le Havre et ses couleurs vives et fantasmées (T-shirts pour enfants, tote bags, mugs, cartes postales, bières locales à l'étiquette signée Mascarade). Ce lieu qui lui ressemble, Mascarade souhaite en faire à la fois une galerie et un espace de partage, notamment auprès des plus jeunes dans le cadre d'ateliers. Fort de sa clientèle locale mais aussi nationale et internationale, Mascarade affiche dans le quartier Notre-Dame son attachement à sa ville natale.

Mascarade Gallery
8, rue Jean-Macé
Du mercredi au samedi de 14 h à 19 h
Entrée libre



© Werner Le Daoué/TanDeMM

DON DU SANG : BESOINS URGENTS



(sur rendez-vous au 02 35 21 19 33), ou rejoindre l'une des collectes mobiles organisées sur le territoire de la Communauté urbaine (sur rendez-vous en ligne). Très pratique, un questionnaire en ligne permet d'évaluer son éligibilité. Depuis 2014, la Ville du Havre est labellisée commune partenaire du don de sang. La municipalité affirme ainsi son engagement et son soutien à ce geste essentiel et citoyen.

Établissement Français du Sang - 75, rue Bernardin-de-Saint-Pierre
Prise de rendez-vous au 02 35 21 19 33
ou sur mon-rdv-dondesang.efs.sante.fr

« Nous avons besoin de vous ! » La collecte de dons de sang reste primordiale pour répondre aux besoins des patients. Plus que jamais, consacrez une heure de votre temps à donner votre sang : les réserves sont fragiles, l'Établissement Français du Sang compte sur vous. Pour donner son sang, deux possibilités s'offrent à vous : se rendre à la Maison de l'Établissement Français du Sang, 75, rue Bernardin-de-Saint-Pierre au Havre

Vente de livres et de vinyles

L'équipe Café de rue du Secours Catholique organise pour la deuxième fois une vente de livres d'occasion, les 3 et 4 décembre, à la maison Diocésaine. Si vous aimez les livres, un large choix vous sera proposé à partir d'1 € : BD, romans policiers, livres d'art, livres jeunesse...

Et pour la première fois, des vinyles seront mis en vente. Pensez-y pour vos cadeaux de Noël ! L'argent récolté durant le week-end servira à financer les actions des bénévoles de Café de rue, qui proposent chaque semaine une parenthèse reconfortante aux sans domicile fixe.

Samedi 3 décembre de 14 h à 17 h et dimanche 4 décembre de 10 h à 17 h
Maison Diocésaine - 22, rue Séry

PROCHAINS CONSEILS DE QUARTIER : à vos agendas

Ouverts aux citoyens, en accès libre, les conseils de quartier rassemblent habitants et élus autour des enjeux de la vie de chaque quartier afin de prendre part à la concertation autour des différents projets de la Ville. Si vous avez des questions à poser concernant votre quartier, n'hésitez pas à les envoyer à l'adresse mail conseilsdequartiers@lehavre.fr ou en utilisant le formulaire en ligne, au plus tard 48 heures avant le début de chaque conseil qui commence à 18 h 30.

Mercredi 16 novembre : Graille, salle des fêtes

Lundi 21 novembre : Mare-Rouge / Mont-Gaillard, salle bleue Pauline Kergomard

Vendredi 25 novembre : Centre ancien, pôle Simone Veil

Vendredi 2 décembre : Aplemont, salle des fêtes La Pommeraie

Plus d'infos sur lehavre.fr

LE SALON DE L'ÉTUDIANT



Le samedi 19 novembre se déroulera le Salon de l'Étudiant au Carré des Docks, de 9 h à 17 h. Organisé au cœur du campus Le Havre-Normandie, ce salon est dédié à l'orientation des 15-25 ans pour les aider à bâtir leurs projets d'avenir. Les visiteurs auront la possibilité de se renseigner auprès de représentants des différents établissements d'enseignement supérieur, organismes de formation, écoles spécialisées, ou encore auprès de professionnels. Pour préparer et optimiser la visite du public, le site du Salon de l'Étudiant offre des informations pratiques et permet de prendre connaissance des établissements présents et des conférences organisées. Bon à savoir : pour venir au salon, il est indispensable de se munir d'une invitation qui est à télécharger en ligne.

Plus d'infos sur salon-de-l-etudiant-le-havre.salon.letudiant.fr

TOUS MOBILISÉS CONTRE LES VIOLENCES FAITES AUX FEMMES

En 2021, 122 femmes ont été tuées par leur (ex)compagnon et 190 femmes ont fait l'objet d'une tentative de féminicide en France. Le 25 novembre, Journée mondiale de lutte contre les violences faites aux femmes, la Ville du Havre met en place des moments d'échanges pour sensibiliser ses habitants. Sur le territoire, des structures et des professionnels sont formés pour aider les femmes à sortir de ces cycles de violences.

« Arrêtons les violences. » En France, les femmes et les filles sont souvent exposées à des formes graves de violences. Au Havre en 2021, 635 femmes ont été victimes de violences conjugales. Qu'elles soient psychologiques, physiques ou bien économiques et administratives, les violences sexistes et sexuelles sont interdites et punies par la loi. Pour aider les femmes qui subissent ces abus ou si une personne est témoin de ce genre de comportement, de nombreux outils et structures existent pour s'informer, dénoncer et stopper les cycles des violences qu'une femme peut endurer. Sur le site arretonslesviolences.gouv.fr, le numéro national de Violence femme info, le 3919, est mis à disposition avec d'autres outils pour identifier et être sensibilisé aux comportements violents. La plateforme en ligne memo-de-vie.org, gratuite et sécurisée, permet aux victimes des violences de témoigner, sauvegarder des récits et des documents officiels, et accéder à des ressources clés selon la situation. L'icône « vite, je quitte », renvoie sur une autre page d'un service public, et permet ainsi de sortir de la plateforme en toute discrétion.

Au Havre, des professionnels vous accompagnent

Intervenants sociaux, professionnels de santé, de justice, policiers ou gendarmes, au Havre, nombreux sont ceux qui peuvent aider ou intervenir dans une situation de violence conjugale ou intrafamilial. L'Association femmes et familles en difficulté de Normandie (AFFD), Avre 76 ou l'Aide aux Victimes par la Réparation et l'Entraide accompagnent en matière d'écoute, de psychologie et proposent aussi des hébergements aux femmes victimes de violences. Si une procédure pénale doit être engagée, c'est vers les Maisons de Justice et du Droit (MJD) que les victimes peuvent se diriger – celle du Havre est située à Caucriauville. Lorsque les violences sont psychologiques,



physiques ou sexuelles, les professionnels de santé peuvent également être la porte d'entrée pour parler des violences subies. À l'hôpital Jacques Monod, une unité de suivi des femmes vulnérables a été mise en place pour proposer une prise en charge santé et entreprendre des soins médicaux adaptés. Depuis cet été, les policiers comme les pompiers du territoire ont été formés pour recueillir le témoignage des victimes et traiter plus rapidement les dossiers qui comportent des violences envers les femmes ou intrafamiliales.

Projections, débats et échanges pour sensibiliser

Les Fabriques du Havre organisent des actions pour échanger sur cette problématique avec les habitants. Lundi 21 novembre, à 14 h, à la Fabrique Pré Fleuri, un atelier ciné-débat animé par une psychologue de l'association Terra Psy aura lieu en présence du Avre 76 et de l'AFFD. Vendredi 25 novembre, de 14 h à 16 h 30, à la Fabrique Bois-au-Coq, une rencontre consacrée aux violences faites aux femmes sera l'occasion d'échanges entre habitants, professionnels et bénévoles d'associations. À 20 h 15, c'est au cinéma Le Studio qu'une projection-débat se déroulera autour de la thématique de la reconstruction.

Laurie-Anne Lecerf ■

Violence Femmes Info



arretonslesviolences.gouv.fr

memo-de-vie.org

MJD Caucriauville : 8, rue Émile-Sicre - 02 79 92 76 00

LE VIOLENTOMÈTRE, COMMENT ÉVALUER SON CONSENTEMENT

Conçu par les Observatoires des violences faites aux femmes de Seine-Saint-Denis et de Paris, l'association En Avant Toute(s) et la Ville de Paris, le Violentomètre est un outil simple et utile pour « mesurer » si sa relation de couple est basée sur le consentement et ne comporte pas de violences.

En s'inspirant de supports existant en Amérique latine, cette échelle de consentement permet d'aborder les relations amoureuses du stade : « Profite : ta relation est saine quand... » à : « Protège-toi, demande de l'aide : tu es en danger quand... », et aide les couples à décrypter, dans leur relation, la présence ou menace de violences sexistes et sexuelles.

La Ville du Havre participe à cette campagne en déclinant le Violentomètre et les numéros utiles en cas de violences sur les sacs à pain d'une cinquantaine de boulangeries à partir du 25 novembre, à l'occasion de la Journée internationale de lutte contre les violences faites aux femmes.



© Bernard Plossu

Bernard Plossu, *Françoise à Almería*, 1987, tirage argentique, 18 x 24 cm, collection de l'artiste

« Quel temps fait-il ? » Face à cette question universelle et quotidienne, les artistes ont aussi à cœur d'apporter des réponses. Imaginée comme une suite de l'exposition estivale consacrée à la manière dont l'art représentait le vent, élément invisible, « Météorologiques » s'empare de l'ensemble des composantes de nos bulletins météo et de leurs conséquences. Au-delà de l'air en mouvement, on retrouve ici le givre, la brume, la rosée, la pluie, la buée, les nuages, les feuilles qui s'envolent, la gelée blanche... dont les effets déterminent l'impression générale d'une scène ou d'un paysage. C'est toute la question de la représentation des effets mouvants, instables, éphémères de « cela qui ne peut être peint », qui est ici explorée par des artistes d'époques différentes mais unis par une sensibilité et un intérêt communs pour les phénomènes atmosphériques et leurs manifestations les plus diverses.

Dialogues et voyages

« Météorologiques », qui emprunte son titre au traité d'Aristote (IV^e siècle av. J.C.), présente des peintres, photographes,

dessinateurs ou vidéastes dont les œuvres révèlent une sensibilité particulière « au temps qu'il fait ». En s'ouvrant plus largement aux artistes contemporains et à la notion d'impermanence, l'exposition propose aussi un dialogue entre des œuvres bien connues (Monet, Dufy, Boudin, Cross, Renoir...) et celles – dessins, photographies, vidéos ou peintures – d'artistes contemporains. Le visiteur y trouve également une invitation au voyage, par exemple à travers l'œuvre du photographe Bernard Plossu qui l'emporte au gré du vent et au fil des nombreux paysages qu'il a traversés sa vie durant. L'artiste semble ici avoir parcouru le monde pour mieux saisir, dans leurs infinies variétés, les nombreuses manifestations météorologiques, images même du souffle, du mouvement, de la vie.

Olivier Bouzard ■

« Météorologiques »

Du 26 novembre 2022 au 5 mars 2023

Du mardi au vendredi de 11 h à 18 h,
les samedi et dimanche de 11 h à 19 h

Tarifs : 7 € / 4 €

muma-lehavre.fr

LE MUMA À L'ÉPREUVE DES ÉLÉMENTS

Dans le prolongement de son exposition « *Le Vent. Cela qui ne peut être peint.* », le MuMa présente « *Météorologiques* » du 26 novembre 2022 au 5 mars 2023.



Auguste Renoir, *Les Pins à Cagnes*, vers 1919, huile sur toile marouflée sur carton bouilli, 31,5 x 38,7 cm, Le Havre, Musée d'art moderne André Malraux, collection Olivier Senn, donation Hélène Senn-Foulds, 2004 © MuMa Le Havre / Florian Kleinfenn



Véronique Ellena, *Arbre dans le vent*, 2005-2011, photographie couleur C-print, 150 x 120 cm © Véronique Ellena



Masao Yamamoto, # 1500, 2007, tirage argentique de l'artiste, 14/20, 11 x 16 cm © Masao Yamamoto / courtoisie Galerie Camera Obscura, Paris

GRANDIR AVEC LA LECTURE

*Du 19 au 30 novembre,
l'événement Lisons
Ensemble invite les
enfants et leurs parents à
découvrir le bonheur de la
lecture partagée.
Un monde merveilleux
à portée de page.*



© Philippe Béard

Le réseau des bibliothèques havraises se met au rythme des enfants pour les initier au plaisir de la lecture. Au travers d'ateliers, de lectures, de rencontres et de conférences, les familles pourront se plonger dans une aventure où le partage sera le maître-mot.

Nous avons une bonne nouvelle pour vous, il n'est pas nécessaire de savoir lire pour être lecteur ! Ainsi, grâce à l'atelier « Lis avec moi » (jusqu'à 4 ans), les très jeunes enfants pourront choisir le livre de leur choix et le découvrir par la voix de leurs parents. Mais attention, le vrai lecteur, c'est le bout de chou ! S'il veut sauter des pages ou commencer le récit par la fin, il le peut. C'est son histoire.

Et comme les visuels sont aussi importants que les mots, l'atelier « Les p'tits artistes » (de 3 à 5 ans sur inscription) permettra aux enfants de dessiner et peindre pour créer leur propre chef-d'œuvre. Lisons Ensemble, c'est aussi l'occasion de (re)découvrir de belles berceuses et comptines mises en musique lors du rendez-vous « Ouvrons les p'tites oreilles » (jusqu'à 4 ans), ou encore d'apprendre de jolies histoires courtes à raconter le soir au pied du lit, grâce à l'animation « Mes toutes petites histoires » (jusqu'à 4 ans, sur inscription).

La lecture comme vecteur de développement

Mardi 22 novembre à 19 h, la Ville du Havre vous convie à la bibliothèque Oscar Niemeyer pour assister à la conférence « Lire dès le berceau, quelle drôle d'idée ! ? ! ». Ce temps fort de l'événement est organisé en partenariat avec l'Agence quand les livres relient et dans le cadre du dispositif Premières Pages, mis en place par le Gouvernement

pour soutenir les projets lecture autour de la famille et de la petite enfance. Ce label accompagne les territoires dans le développement de la lecture à destination de la toute petite enfance autour de trois axes : la formation des professionnels, l'action auprès des familles et le développement d'un fond de livres de qualité.

Cette conférence dialoguée, à destination des familles et des professionnels, sera animée par Evelio Cabrejo-Parra et Jeanne Ashbé, deux intervenants de renom dans l'univers de la lecture très jeune public. L'objectif de ce rendez-vous ? Proposer aux parents et aux professionnels de s'interroger sur le rôle capital de la lecture dans l'évolution de nos enfants dès leur naissance. Qu'apportent les livres à la qualité des échanges au sein de votre foyer ? Les bébés ont-ils un goût esthétique ? Quelles images leur plaisent ? Comment réagissent-ils à la voix et au choix des mots ? Ce temps d'échanges apportera des réponses et donnera des clés pour faire découvrir la lecture aux enfants. Il permettra également d'être mieux guidé dans les choix de lecture pour vos enfants et d'adopter les bons réflexes.

Ne vous y trompez pas, les bébés également sont prêts pour vivre de grandes aventures littéraires et visuelles.

Martin Morel ■

Lisons Ensemble dans les bibliothèques et médiathèques havraises

Du 19 au 30 novembre - Gratuit

Infos et inscriptions sur lireauhavre.fr

Evelio CABREJO-PARRA

Psycholinguiste et spécialiste du développement du langage des bébés

« Nous avons longtemps pensé que le langage d'un bébé apparaissait avec ses premiers mots ; mais depuis les années 70 des études ont démontré que, dès la naissance, le bébé effectue un travail indicible permettant de développer son langage. La voix humaine joue un rôle fondamental dans l'apprentissage verbal de nos enfants. Cette relation à la voix commence avant la naissance et lui permet de se construire. »

(Source : Entrée dans la langue, entrée dans la culture - Agence quand les livres relient)

Jeanne ASHBÉ

Auteure jeunesse dans la collection Pastel de la maison d'édition L'école des loisirs et thérapeute du langage

« Depuis près de trente ans, j'ai la chance de faire se croiser mon travail de créatrice d'albums pour les très jeunes enfants et de nombreux moments de lecture avec eux. Je suis en conversation avec les tout-petits, à travers les mots de mes livres, mais aussi à travers les « mots » des images que je dessine pour eux. Dans ce temps préverbal qui caractérise l'entrée dans la langue, les bébés se montrent très réceptifs à une lecture symbolique, liée au rythme, à l'harmonie, aux couleurs, aux formes... »

(Source : Pour le bébé, l'image est une langue - Agence quand les livres relient)

IL FLOTTE UN AIR DE FAMILLE

Du 1^{er} au 8 décembre, la Ville du Havre vous invite à Un Air de Famille. Un événement dédié aux parents/grands-parents et à leurs enfants, permettant de resserrer les liens familiaux et de développer la communication au sein du foyer.

Anciennement appelé Semaine de la Parentalité, ce grand rendez-vous offre aux familles l'occasion de se retrouver et de partager de bons moments autour d'ateliers, de conférences et d'événements festifs. C'est aussi l'opportunité pour les parents de pouvoir échanger avec des professionnels et ainsi de récolter de précieux conseils, d'exprimer leurs interrogations ou tout simplement de conforter leur position concernant leurs pratiques éducatives au quotidien. Véritable temps de partage des richesses de chacun, Un Air de Famille aspire à guider les parents et leurs enfants dans leurs relations, afin de créer un environnement respectant l'équilibre de chacun.

Un programme à l'image de votre famille... riche et varié
Cette semaine consacrée à la famille vous convie à un voyage au cours duquel vous pourrez partir à la découverte de différentes méthodes d'éducation à

travers le monde et transmettre vos propres traditions familiales. Un Air de Famille offre également la possibilité de faire le point sur son passé pour mieux appréhender le futur. En quoi votre éducation influence votre vision de celle-ci et vos pratiques parentales ? Quelle place doivent occuper les écrans dans la vie de vos ados ? Autant de questions auxquelles vous pourrez tenter de répondre durant cet événement en phase avec son temps.

Parce qu'ils sont au cœur de vos préoccupations, les plus petits pourront profiter de nombreuses animations et ateliers organisés dans les différentes crèches havraises, ouvertes au public pour l'occasion. Entre lecture, cuisine et chanson, ces instants de partage seront de parfaits vecteurs de transmission entre vous et vos enfants.

Et pour plonger dans le grand bain de la vie, quoi de mieux que profiter d'ateliers bébés nageurs et



d'un jardin aquatique à la piscine du Cours de la République ? En revanche, si vous ne craignez pas les températures hivernales, rendez-vous au jardin des glaces à la patinoire pour patiner en famille. Avec Un Air de Famille, c'est tout un monde qui s'ouvre à vous.

Martin Morel ■

Un Air de Famille - Du 1^{er} au 8 décembre 2022
Entrée libre avec inscription sur lehavre.fr

LE SALON RÉINVENTIF REVIENT AU FORT DE TOURNEVILLE

Le Fort de Tourneville accueille, du 25 au 27 novembre, le rendez-vous annuel du réemploi et du recyclage : le Salon Réinventif. La 7^e édition d'un événement très apprécié du grand public s'inscrit dans le cadre de la semaine européenne de réduction des déchets.

Cette année encore, les objectifs de ce salon restent les mêmes : faire découvrir au grand public que des solutions locales existent pour donner une seconde vie à un objet avant que ce dernier ne devienne un déchet. D'ailleurs, ici, on ne parle plus de déchets mais de ressources.

75 exposants pour montrer, vendre... et collecter

Cette année, 75 exposants seront présents pour faire découvrir le réemploi et le recyclage d'objets normalement mis au rebut. Des artistes et créateurs

présenteront leurs techniques de revalorisation de matériaux et produits de seconde main lors de démonstrations. Des associations d'insertion et de solidarité tels que Le Grenier ou encore Emmaüs proposeront des objets à la vente. Réinventif est également l'occasion de rapporter ce qui ne vous sert plus : vêtements trop petits, lunettes usagées, appareils électroménagers en panne... pour en faire profiter d'autres qui en auraient besoin. Alors, ne venez pas les mains vides !

Conférences et ateliers : à vous de participer !

Vous souhaitez vous initier au zéro déchet, débattre d'une nouvelle façon de protéger la planète, découvrir et cuisiner les plantes sauvages... De nombreuses conférences proposées lors du Salon Réinventif vous invitent à des moments d'échanges et de réflexion sur ces sujets. Des ateliers gratuits ouverts à tous sont également programmés pour apprendre, expérimenter et réinventer les objets du quotidien. Fabriquer son propre jouet, réaliser sa peinture végétale à partir de

légumes, upcycler une pièce démodée, réparer des objets anciens... Autant de compétences que vous pourrez acquérir grâce aux exposants et intervenants. Une inscription est nécessaire pour certains de ces ateliers, dans la limite des places disponibles. Pour vous inscrire, rendez-vous sur le site internet du Salon Réinventif, rubrique « Programme ».

Lucile Duval ■

Plus d'infos sur reinventif.fr

LE CONSERVATOIRE BIEN DANS SA VILLE

Plus qu'un lieu d'apprentissage du solfège et de la pratique musicale et vocale, le conservatoire Arthur Honegger cultive l'accueil de publics mélomanes ainsi que son ouverture sur la vie de la cité.

Le Conservatoire a changé d'image ! La vision d'un établissement élitiste, replié sur lui-même, est aussi caduque que les feuilles mortes tombant de nos arbres en cette saison. Grâce à une politique volontariste, le conservatoire havrais poursuit une feuille de route matérialisée par son projet d'établissement 2021-2026. À la clé, toujours plus de passerelles lancées vers la jeunesse et les habitants, ainsi que la volonté de conforter son identité singulière.

Fort de 1800 élèves et usagers réguliers et de 80 professeurs, le Conservatoire est une véritable maison des arts, ouverte à tous, où il est désormais possible de choisir entre un parcours diplômant exigeant et la fréquentation d'ateliers de pratique ou d'approfondissement, largement ouverts aux amateurs. Si l'on ajoute le public qui assiste aux fameux Rendez-Vous d'Arthur, un nombre croissant de Havrais franchit les portes de la structure, bénéficiant d'une offre riche et diversifiée, associant comédiens, danseurs et musiciens.

Une action éducative forte

Le Conservatoire ne se contente pas de former de jeunes musiciens dans ses murs. Chaque année, plus de

7000 scolaires bénéficient de son offre de sensibilisation à la musique : visite, découverte des instruments... Le Conservatoire déploie son dispositif Orchestre à l'École à destination des élèves éloignés du centre-ville. Cette année, 60 élèves de l'école Jean Zay s'initient ainsi à la pratique des cuivres. Dès la rentrée prochaine, de nouveaux orchestres d'écoles seront créés autour des bois et des instruments à vent. Cette pédagogie en classe ouvre de nouveaux horizons à des jeunes pour lesquels la pratique musicale n'est pas une évidence. Ce format s'applique à d'autres dispositifs comme Jouons, Chantons, Dansons au conservatoire. Des classes à horaires aménagés en danse, théâtre et musique permettent à des collégiens de poursuivre leurs études artistiques dans un environnement privilégié. Une nouvelle classe, autour de la voix, verra prochainement le jour.

Une identité propre

Chaque conservatoire a son identité. Au-delà des nombreuses disciplines qu'il propose, le conservatoire Arthur Honegger revendique ses spécificités : pratiques vocales, jazz, musiques de tradition orale, percussions et grands ensembles. Une attention toute



Le bâtiment fête ses 20 ans

Mercredi 30 novembre, le bâtiment principal du cours de la République fête ses 20 ans. Des visites sont organisées autour d'une programmation réunissant élèves et professeurs.

conservatoire-lehavre.fr

particulière est apportée aux plus jeunes, avec les dispositifs Premiers pas ou le 1^{er} cycle globalisé visant à offrir, dès le plus jeune âge, une formation complète pour acquérir une grande autonomie. Environ 25 élèves de niveaux Bac ou post Bac suivent des cycles spécialisés pour se préparer à l'entrée dans l'enseignement supérieur et s'orienter vers une pratique professionnelle.

Au contact des artistes et du public

Partant du principe que pour former un artiste, il faut non seulement lui proposer des cours réguliers mais également

des rencontres avec les œuvres et leurs interprètes, les apprentis artistes sont régulièrement mis en situation. Des chœurs, ateliers chorégraphiques, ateliers théâtraux ou orchestres proposent aux élèves et de se produire en public lors d'événements ou cérémonies. L'Orchestre d'Harmonie, la Camerata, le Multicolor Jazz Orchestra ou le tout nouveau chœur de chambre font partie de ce dispositif qui, en parallèle, nourrit la vie culturelle de la cité.

Olivier Bouzard ■

Les Rendez-Vous d'Arthur



Les Rendez-Vous d'Arthur donnent rendez-vous hors les murs.

Le Conservatoire propose une saison unique en Normandie : les Rendez-Vous d'Arthur. Tous les vendredis, en période scolaire, deux concerts gratuits et ouverts à tous les mélomanes sont proposés à 12 h 30 et à 18 h.



Les orchestres du Conservatoire accueillent des élèves lors de certains événements.



Chaque édition de votre journal LH Océanes est traduite en braille.

HANDICAP : RICHES DE NOS DIFFÉRENCES

Maladies psychiques, diabète, autisme, déficience auditive, troubles moteurs... Le handicap peut prendre différentes formes. Pour interpeller sur les difficultés rencontrées par les personnes en situation de handicap, la Ville du Havre, à travers ses différents services, apporte son soutien à de nombreuses structures et associations locales.

La prise en compte du handicap par la Ville du Havre suit un principe simple mais fondamental : l'inclusion. L'inclusion signifie que ce n'est plus aux personnes handicapées de s'adapter à la société, c'est à la société de s'adapter à elles. Globalement, la Ville du Havre agit pour faciliter la vie des usagers porteurs de handicap, que celui-ci soit moteur, sensoriel, psychique, intellectuel, ou multiple. Dans le cadre du projet d'innovation sociale Le Havre Ensemble, la Ville a mis en place un certain nombre d'initiatives inclusives. Celles-ci s'appuient, lorsque c'est possible, sur des personnes porteuses elles-mêmes de handicap. La documentation à destination du public émise par le service Handicap est rédigée selon les règles du FALC (facile à lire et à comprendre), en partenariat avec La Ligue Havraise.

Accessibilité et mobilité

Pour faciliter la mobilité des personnes en situation de handicap, des services spécifiques existent afin de favoriser leur autonomie : transport individuel, transports en commun ou aide au déplacement. L'aménagement de la voirie et l'accès aux principaux équipements font également l'objet d'une attention particulière, dont voici quelques exemples : Mobi'Fil, un service de transport spécialisé à la demande, la carte Mobilité Inclusion Stationnement, les trottoirs élargis et abaissés, les feux sonores en lien avec l'association Point de Mire pour les personnes déficientes visuelles, les bandes podotactiles, les bus 100 % accessibles...

...

Le service Handicap de la Ville, un lieu de ressources

Situé au rez-de-chaussée de l'Hôtel de Ville, le service Handicap informe, oriente et accompagne les personnes handicapées et leurs familles vers les différentes structures ou services qui leur sont dédiés au quotidien. Emploi, logement, formation, éducation, sport, les agents sont présents pour répondre à toutes les questions. Le service travaille en continu avec les associations et met en place des conférences, des forums, des animations, etc.

Le centre aéré Les Tournesols accueille tous les étés les enfants déficients intellectuels. Pour les jeunes et les adultes, des activités et des sorties sont organisées les samedis de 14 h à 17 h au pôle Simone Veil.



La mission Handicap vous accueille du lundi au vendredi dans le forum de l'Hôtel de Ville.

La mission art et handicap du Conservatoire

Depuis 2014, le conservatoire Arthur Honegger accueille, dans les meilleures conditions possibles, toute personne en situation de handicap qui souhaite bénéficier d'un enseignement musical adapté. Les cours peuvent être individuels ou en petit collectif selon les besoins et les parcours de chacun, ce qui permet un suivi plus personnalisé. Apprentissage du clavier, pratique des percussions et du chant, perception corporelle, sensibilisation aux instruments à cordes... Les choix ne manquent pas. Objectif : avoir du plaisir et progresser ! Lors des cours, on travaille la coordination, la posture du corps, la motricité et l'écoute. Mais, avant tout et surtout, ces cours proposent aux élèves de s'évader, la musique ayant un effet thérapeutique et magique sur les gens. Ne dit-on pas que la musique adoucit les mœurs ?

Conservatoire Arthur Honegger

70, cours de la République - 02 35 11 33 80

conservatoire-lehavre.fr

Les inscriptions se font à partir du mois de mai 2023, sans limite d'âge et sans test d'entrée.

À l'instar du Conservatoire, d'autres structures culturelles havraises proposent des actions pour favoriser un accès plus aisé à la culture. Toutes les salles du MuMa, ses espaces (bibliothèque, ateliers...) et ses ascenseurs sont adaptés aux personnes à mobilité réduite. Depuis 2013, le musée d'art moderne propose, de façon systématique pour chacune de ses expositions temporaires, des visites commentées traduites en Langue des Signes Française, tout comme le Muséum d'histoire naturelle. Ce dernier – fermé pour deux ans – va d'ailleurs engager d'importants travaux de rénovation pour notamment améliorer son accessibilité.

Les équipements sportifs et culturels, les lieux de loisirs et patrimoniaux de la Ville prévoient pour la plupart des solutions d'accueil, des ateliers et des visites adaptés au public porteur d'un handicap. Pensez à vous renseigner auprès du service Handicap de la Ville.

La Quinzaine du handicap pour montrer la richesse de nos différences

Du 14 au 26 novembre, rendez-vous est donné dans 24 lieux différents au Havre. Douze associations vous attendent durant cette quinzaine, plus éclectique que jamais. Son ambition : contribuer à lever les peurs et les préjugés, changer les regards et favoriser le vivre ensemble. Le programme, riche et varié, propose entre autres une porte ouverte de la Maison des Aidants, récemment ouverte à Aplemont, une visite des jardins familiaux, une sensibilisation au FALC, une visite guidée en langue des signes de l'Appartement témoin Perret, un café et un apéro dans le noir pour éveiller ses sens... Favoriser les échanges et les expériences entre des publics qui ne se rencontrent pas, ou peu, c'est aussi le principe du DuoDay, qui a lieu le 17 novembre. Cet événement annuel permet, le temps d'une journée, de créer un binôme entre une personne en situation de handicap et un professionnel pour engendrer des vocations, voire des projets professionnels.

Mission Handicap

Ouvert du lundi au vendredi de 8 h 30 à 12 h 30 et de 13 h 30 à 16 h 30

02 35 19 44 33 - servicehandicap@lehavre.fr



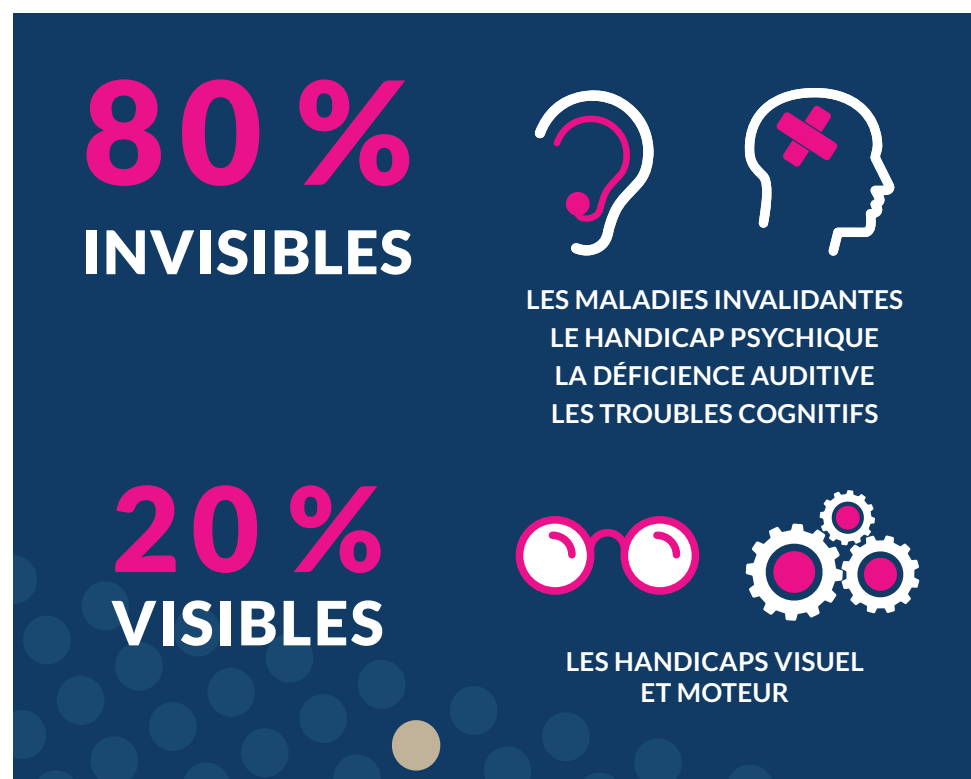
...

...

Rendre visibles les invisibles

Le saviez-vous ? 80 % des handicaps ne se voient pas : maladies invalidantes, rares, troubles cognitifs, sensoriels, psychiques, autisme... Ces handicaps sont certes invisibles mais pas sans conséquences pour celles et ceux qui en sont atteints. Souvent incompris, voire exclus, ils peuvent trouver refuge vers des associations locales qui les aident à briser les tabous et apportent répit et soutien. Nous avons choisi de vous présenter trois d'entre elles : la mAison Bleue, Stop Galère, et Point de Mire.

Les deux premières associations sont des GEM (Groupes d'entraide Mutuelle). Introduits par la loi du 11 février 2005 pour l'égalité des droits et des chances, la participation et la citoyenneté des personnes handicapées, les GEM sont des dispositifs essentiels dans le paysage de la compensation du handicap et de la restriction de la participation à la vie sociale. Un GEM est organisé sous forme associative et constitué de personnes ayant des troubles de santé ou des situations de handicap similaires ; il offre un espace pour se soutenir mutuellement dans les difficultés rencontrées, notamment en termes d'insertion sociale, professionnelle et citoyenne et n'a pas vocation à soigner.



Charlotte Guillier, en tant qu'adhérente, participe aussi à la vie de la mAison Bleue.

mAison Bleue

« La mAison Bleue est un lieu d'écoute mutuelle, d'investissement et de partage.

Ici, nous ne sommes ni patients ni passifs », souligne Charlotte Guillier, adhérente à l'association. Celle-ci a été créée en 2021 et est constituée de personnes adultes présentant des troubles du Spectre de l'Autisme. Chacun participe à la vie de l'association à son rythme en fonction de ses possibilités et ses envies. Des portes ouvertes sont organisées le 19 novembre de 10 h à 12 h et de 14 h à 17 h.

**mAison Bleue - 18, rue Joseph-Madec - 02 77 67 64 66
gemlamAisonbleue@gmail.com**

Stop Galère

Depuis 20 ans, l'association Stop Galère accueille des personnes en situation de handicap psychique : dépression, schizophrénie, bipolarité, anxiété, toc... Elles peuvent trouver soutien et entraide au sein du GEM. « Le regard des autres n'est jamais simple. Le GEM leur permet de rompre l'isolement, de se soutenir entre pairs et leur facilite la réinsertion sociale », confie Aurélie Folliot, directrice de l'association, qui fêtera ses 20 ans le 18 novembre, de 16 h à 21 h, au CEM (55, rue du 329^e RI).

Stop Galère - 4, rue Hélène-Boucher - 02 35 53 12 03

Point de Mire

L'association Point de Mire travaille conjointement avec la Ville sur des sujets liés à l'accessibilité pour les personnes déficientes visuelles. Mais pas uniquement. « L'accès à la culture pour les personnes en situation de handicap visuel ou auditif est très compliqué. Avec le Volcan ou bien encore la bibliothèque Oscar Niemeyer, nous nous efforçons de faire la promotion du braille pour le rendre accessible au plus grand nombre », souligne Béatrice Lacoume, présidente de l'association, qui édite votre journal *LH Océanes* dans une version en braille.

Repas, goûter ou café gourmand, le tout dans le noir, ça vous tente ? C'est possible lors de la Quinzaine du handicap avec Point de Mire.

Retrouvez le programme complet sur lehavre.fr.

Point de Mire - 3, rue Casimir-Delavigne - 02 35 42 41 95



...

Des consultations adaptées aux personnes en situation de handicap

Ouvert au début de cette année à l'hôpital Flaubert, le dispositif Handi'consult propose des consultations médicales sur mesure pour les patients adultes en situation de handicap physique, sensoriel, cognitif, mental, psychique ou polyhandicapé, se trouvant en rupture de soins. « Défaut d'accessibilité, accompagnement et soins inadaptés, sentiment de rejet sont autant de raisons pour lesquelles les patients se retrouvent en situation de ruptures de soins », souligne Anna Cadeau, docteure en médecine physique et de la réadaptation.

Un parcours coordonné de A à Z

Pour coordonner l'unité, deux infirmiers, une cadre de santé, un médecin et un aide-soignant ont désormais du temps dédié, tous étant formés dans la prise en charge du handicap. Un premier moment est consacré à un contact téléphonique, ce qui permet de recueillir les informations nécessaires avant une prise en charge éventuelle et une première rencontre. La connaissance du patient est primordiale pour répondre correctement à ses besoins. La désagréable sensation d'une seringue ou d'un coton sur la peau, les lumières trop vives, le bruit, les équipements, tout est analysé par l'équipe. « Une consultation blanche est possible pour rassurer le patient. Nous lui proposons de visiter les locaux, de discuter, d'échanger dans le but d'établir une relation de confiance pour des soins sécurisés et de qualité », souligne Jean Vogel, infirmier. Le jour J, il n'y a pas d'attente. Les personnes sont accueillies à l'heure, et une consultation peut durer jusqu'à une heure. « La relation humaine est très importante. Nous favorisons le dialogue avec les patients, mais aussi avec les aidants avant les rendez-vous avec les spécialistes », assure le docteur Cadeau.

Soins gynécologiques, ophtalmologiques, neurologiques, dentaires, dermatologiques sont proposés par des spécialistes qui se déplacent tout



Anna Cadeau, médecin coordonnateur du dispositif Handi'consult à l'hôpital Flaubert, est entourée (de gauche à droite) d'Anne-Sophie Desprez, cadre de santé, Jean Vogel, infirmier de coordination, David Malandain, aide-soignant et Jessy Thomas, infirmière de coordination.

spécialement dans les salles de consultation aménagées au sein du pavillon France. À terme, et en fonction des demandes, d'autres spécialités pourront compléter le dispositif.

Hôpital Flaubert - Pavillon France - 55bis, rue Gustave-Flaubert
Consultations le jeudi après-midi et le vendredi matin. Prise de rendez-vous au 02 32 73 44 51 (du lundi au vendredi, de 9 h à 12 h et de 14 h à 17 h) ou par mail à handiconsult@ch-havre.fr

Dossier réalisé par Céline Vasseur
 Photos de Philippe Bréard

Merci aux différentes structures qui ont participé à l'élaboration de ce dossier : le service handicap de la Ville du Havre, le conservatoire Arthur Honegger, l'équipe d'Handi'consult et les associations Point de Mire, Stop Galère et la mAison Bleue.

Une maison pour soulager les Aidants

Une personne sur quatre est un proche aidant en France. Au quotidien, l'aidant effectue de nombreuses tâches pour s'occuper d'un proche âgé, malade, handicapé ou en perte d'autonomie. En assumant ce rôle prenant, le risque est de s'oublier au profit de l'autre. Afin de les soulager et de les aider à penser à eux, la Ville du Havre a ouvert en mai dernier la Maison des Aidants. Ce lieu ressource propose des activités individuelles et collectives gratuites, des formations, des séjours pour s'informer entre aidants, se sentir mieux, souffler.

C'est aussi un lieu de partage, de rencontre, d'information et de répit, accessible en journée et en soirée.

Maison des Aidants - 7, rue Docteur-Charles-Richet - 02 79 92 76 17
maisondesaidantsduhavre@lehavre.fr

Accueil du lundi au vendredi de 9 h à 12 h et de 13 h à 17 h
(sauf le mardi jusqu'à 19 h 30)

Tous les 3^{es} samedis du mois de 14 h à 17 h





© D.R.

LH Zéro Déchet, référence associative en matière d'écologie

À l'occasion de Réinventif, l'association LH Zéro Déchet proposera une conférence à destination de ceux qui souhaitent se lancer dans une démarche de réduction de leurs déchets du quotidien. L'occasion de découvrir cette structure pivot dans le paysage associatif havrais, qui œuvre en faveur de l'écologie.

Créée en 2017 au Havre, LH Zéro Déchet est une antenne locale de l'association Zero Waste France. Son objectif principal : promouvoir l'écocitoyenneté, via la démarche zéro déchet. Elle s'adresse à tous les publics – particuliers, entreprises et collectivités – afin d'offrir une base de développement d'initiatives citoyennes au niveau local, dans le but de réduire déchets et gaspillage.

Des clés et des références

Contrairement à d'autres associations, LH Zéro Déchet n'organise pas d'action sur le terrain. Son rôle est surtout de promouvoir un mode de vie zéro déchet, et de mettre en relation le public avec les différentes structures locales. Ainsi, elle met à disposition des outils, comme une carte référençant tous les acteurs du zéro déchet (et de l'écologie) du Havre, ou des supports pédagogiques à destination des écoles qui souhaiteraient initier leurs élèves. Parmi les gérants de l'association,

on retrouve d'ailleurs plusieurs de ces protagonistes : Marion Bredel, de l'Ortillerie, Laurie Guerrero, de Earth Moov, ou encore Sonia et Andréa, de l'épicerie vrac *Le Bon Endroit*.

Habituee du Salon Réinventif, l'association souhaite profiter de cette rencontre avec la population locale pour entamer la discussion autour des alternatives à notre mode de consommation actuel. Zéro déchet, seconde main, réemploi et upcycling : LH Zéro Déchet démontre que les solutions sont plurielles et accessibles à tous, en donnant les clés pour se lancer, étape par étape. En insistant sur les intérêts personnels et directs (économies, meilleure santé et qualité de vie) plutôt que sur la cause collective, et sur les opportunités plutôt que sur les contraintes, l'association entend aussi prouver que si c'est bon pour la planète, c'est aussi meilleur pour chacun d'entre nous.

Lucile Duval ■

La Petite Pâtissière

Du sur-mesure dans l'assiette à dessert et au goûter

Les bonnes odeurs vous saisissent les narines quelques mètres déjà avant la devanture et vous font entrer les yeux fermés dans la boutique de Sarah. Passionnée de pâtisserie depuis toujours, devenue cheffe pâtissière au contact des plus grands, comme Alain Ducasse ou Jean-Luc Tartarin, la jeune femme, née près de Saint-Brieuc, rejoint en 2020 son compagnon au Havre. Elle y lance son activité de cœur autour de spécialités sur mesure, sur commande uniquement pour éviter les pertes de marchandises.

« Je travaillais depuis mon domicile et, très vite, la demande m'a incitée à trouver un atelier pour la préparation de mes pâtisseries, gâteaux et bonbons chocolatés. » En août dernier, la recherche porte ses fruits et Sarah s'installe à Saint-François, quartier breton bien sûr. Depuis, le rythme n'a pas baissé, au contraire. « Ma clientèle sur commande continue de s'étoffer et j'ai gagné de nouveaux habitués grâce à la vitrine qui permet à chacun de venir quand il le souhaite choisir un dessert ou un goûter », explique la petite pâtissière qui vient de recruter une apprentie et une stagiaire pour l'aider à être au four et... au comptoir. Les ingrédients de sa réussite sont le travail à base de bons produits, dont les fruits de saison, la création de recettes originales ou inspirées des classiques, comme le Saint-Honoré ou la Pavlova, deux produits phares, et la capacité à répondre à toutes les demandes, y compris par rapport à d'éventuelles allergies au lactose ou au gluten. Gâteaux fins, biscuits, cakes et gourmandises ont trouvé leur petit paradis.

Olivier Bouzard ■



© Philippe Bréard

La Petite Pâtissière

53, rue Dauphine - 06 89 52 07 28

lapetitepatissiere@outlook.fr

lapetitepatissiere.fr

Ouvert du mardi au samedi de 10 h à 12 h 30 et de 14 h 30 à 18 h, et le dimanche de 10 h à 13 h

NOÉMI PUJOL

« Je suis une artisane de la photo. »

Amoureuse du Havre, l'artiste Noémi Pujol présente « Quai du Brésil », une exposition hommage à la ville, à l'hôtel Dubocage de Bléville. Elle sera présente les 19 et 27 novembre pour en discuter avec les visiteurs.

LH Océanes : Comment est née l'exposition « Quai du Brésil » ?

Noémi Pujol : Cette exposition s'est installée grâce à une amie qui travaille au Havre dans l'import-export et qui m'a mise en relation avec les conservatrices de l'hôtel Dubocage de Bléville. Au départ, j'envisageais de présenter des peintures, ma principale pratique artistique, mais je me suis orientée vers la photographie. C'est un hommage au Havre qui s'égrène dans le temps, de 1982 à 2002. Il n'y avait pas de projet de réaliser un travail sur Le Havre derrière ces clichés, il s'agit juste de prises de vue instantanées, de lieux et situations qui m'ont touchée. Je présente ce que j'ai aimé, fruit d'une rencontre entre ce que je voyais et moi-même. Ces photos sont des moments d'illumination, dans cette ville qui m'a portée à de nombreux niveaux.

LH Océanes : Pouvez-vous nous raconter votre rencontre avec Le Havre ?

N.P. : Je suis du Nord. Je suis arrivée de Dunkerque et de Lille, puis par Étretat. Ma rencontre avec Le Havre relève du hasard, lors d'une visite impromptue en 1982. Plus tard, en 1987, je m'y suis installée, jusqu'en 2017. Ma pratique artistique y était plutôt orientée vers la peinture mais aussi les collages, les assemblages et la photo. Je ne suis pas une photographe professionnelle.

“

Le Havre m'a beaucoup portée, à de nombreux niveaux.

”

Je me définirais plutôt comme une artisane. Cette ville surprend, et il faut décoder ses couleurs, ses espaces. Le Havre, c'est aussi l'Ouest, là où l'on a le dernier soleil et une exposition océanique. J'ai toujours été attirée par l'élément portuaire, ayant moi-même été élevée dans des ports.

LH Océanes : Vous avez été très active au Havre, très impliquée...

N.P. : J'ai en effet créé le parcours photographique Are You Experiencing en 2007, faisant venir des photographes connus pour mieux parler de la ville et la faire connaître. J'avais envie d'événements ponctuels, rassemblant du monde. Après un démarrage confidentiel, le festival a très vite

grossi, notamment grâce à l'implication de partenaires locaux, permettant de faire rayonner la photo dans un nombre croissant de lieux, ce qui a généré de nombreux échanges et rencontres. Le Havre a été un vrai stimulant. Mon unique regret est qu'il n'y ait pas eu plus d'interactions entre nos actions et le milieu maritime, les navires notamment, moi qui les aime tant.

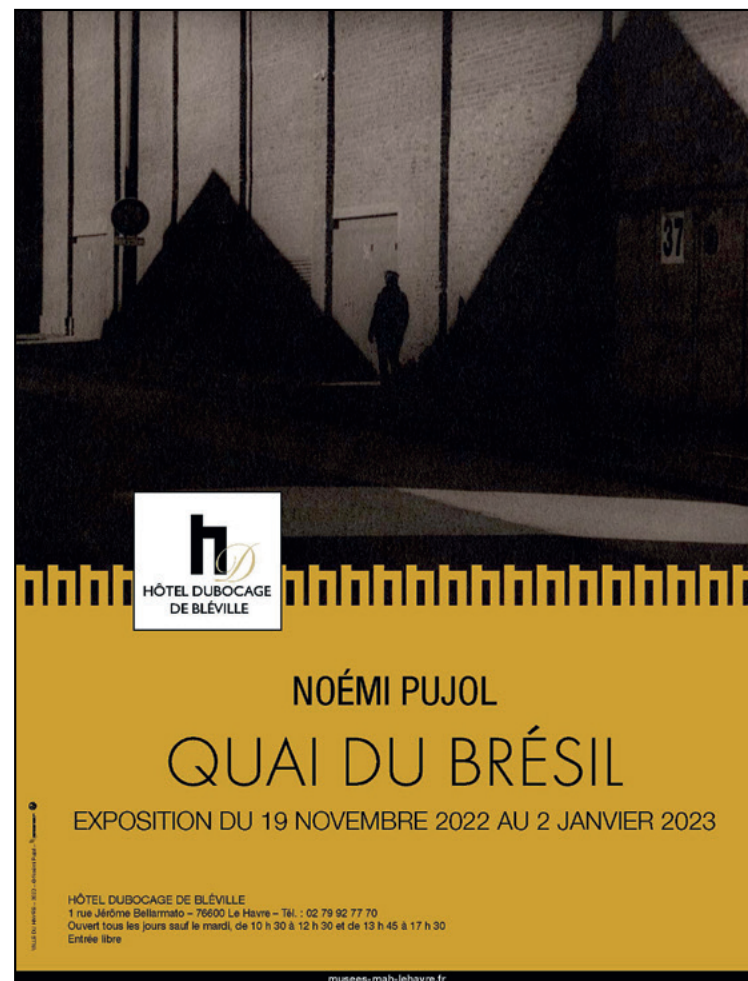
LH Océanes : Vos photos expriment une sorte de nostalgie. Comment voyez-vous l'évolution contemporaine de la ville ?

N.P. : Il s'agit de photos argentiques exclusivement, toutes retirées récemment à partir de négatifs pour une présentation homogène, ce qui explique leur grain moins précis que pour des photos numériques. Elles sont moins nettes, moins découpées. Cela peut surprendre le visiteur. Il s'agit d'instantanés, de moments entre moi et cette ville qui continue de me porter. J'observe les changements qui interviennent dans la ville de manière concrète. Suite aux attentats de 2001, le port a été grillagé pour des raisons de sûreté, ce qui nous prive de la proximité avec les installations et les navires. La ville s'est modernisée. Il y a aujourd'hui moins de friches, de terrains vagues, notamment dans le quartier de l'Eure où chacun pouvait observer ces usines ou hangars désaffectés. Ces zones « entre-deux » offraient des scènes visuelles étonnantes. Les photos de l'exposition témoignent de la disparition progressive et inéluctable de lieux et quais qui sont réaffectés. Ce sont des éléments de poésie qui s'effacent, car on pouvait ressentir le passé dans ces lieux qui piquaient la curiosité. Deux textes poétiques libres accompagnent d'ailleurs l'exposition où je serai heureuse d'accueillir les visiteurs à deux occasions.

Propos recueillis par Olivier Bouzard ■



© Michel Dieuzalide



Exposition « Quai du Brésil »

Du samedi 19 novembre 2022 au lundi 2 janvier 2023

Hôtel Dubocage de Bléville (salle Augustin Normand) - 1, rue Jérôme-Bellarmato - 02 79 92 77 70

Ouvert tous les jours, sauf le mardi, de 10 h 30 à 12 h 30 et de 13 h 45 à 17 h 30

Fermé les 25 décembre et 1^{er} janvier - Entrée gratuite

Présentation sur place de l'exposition par Noémi Pujol les samedis 19 novembre à 15 h 30 et dimanche 27 novembre à 15 h 30.

EXPOSITIONS



© Marc Riboud

« Douce France » de Marc Riboud à La Maison du Regard

Jusqu'au samedi 19 novembre

« Autopsie d'un monde fantôme » de Laurent Martin

Les jeudis, vendredis et samedis de 14 h 30 à 18 h 30
La Forme (8, rue Pierre-Faure)
Entrée libre

Du samedi 19 novembre 2022 au lundi 2 janvier 2023

« Quai du Brésil »

Une sélection de photographie de Noémi Pujol, peintre et photographe
Hôtel Dubocage de Bléville
Tarifs : 5 € / 3 € / gratuit pour les moins de 26 ans

Du mardi 22 au lundi 28 novembre
C'est quoi un centre social ?

Une exposition itinérante pensée par les six Fabriques centres sociaux de la Ville du Havre et leurs bénévoles.
Fabrique Augustin Normand (40, rue Saint-Just)
Entrée libre

Jusqu'au samedi 26 novembre

« From LH to NY » de Vincent Rustuel

Les jeudis et vendredi de 14 h à 19 h 30, le samedi toute la journée et les autres jours sur rendez-vous.
Galerie Éric Baudet (121, avenue Foch)
Entrée libre
galerie-ericbaudet.fr

Du 26 novembre 2022 au 5 mars 2023

« Météorologiques »

Voir l'article en page 6.
MuMa - Tarifs : 10 € - 6 €

Jusqu'au lundi 28 novembre

« Misunderstanding »

Mercredi et samedi : 10 h à 12 h et de 14 h à 18 h
Jeudi et vendredi : 14 h à 18 h
Sauf jours fériés et vacances scolaires
Artothèque ESADHaR (74-76, rue Paul-Doumer)
Entrée libre

Jusqu'au mardi 29 novembre

Binokl

Dédicaces le samedi 19 novembre de 15 h à 18 h et performance *live* le samedi 26 novembre.
Galerie Hamon - Entrée libre

Jusqu'au mercredi 30 novembre

« Le Grand imagier du Havre »

Des visites guidées dans « Le Grand Imagier du Havre » sont proposées tous les mercredis et samedis à 15 h, à la bibliothèque Oscar Niemeyer.
Bibliothèques Oscar Niemeyer et Armand Salacrou et déclinaisons dans toutes les bibliothèques
Entrée libre - legrandimagierduhavre.fr

Jusqu'au samedi 10 décembre

« Douce France » de Marc Riboud

La Maison du Regard (9, rue Dumé-d'Aplemont - accès rue Bougainville)
Mercredi, vendredi et samedi de 14 h à 19 h
maisonduregard.fr

Jusqu'au samedi 10 décembre

Andrzej Umiastowski

Peintures
Galerie Corinne Le Monnier (149, rue Victor-Hugo)

Jusqu'au dimanche 18 décembre

« Six pieds sur Terre Une exposition pour les pieds » de Michel Blazy

Le Portique - Entrée libre du mardi au dimanche de 14 h à 18 h

Jusqu'au jeudi 22 décembre

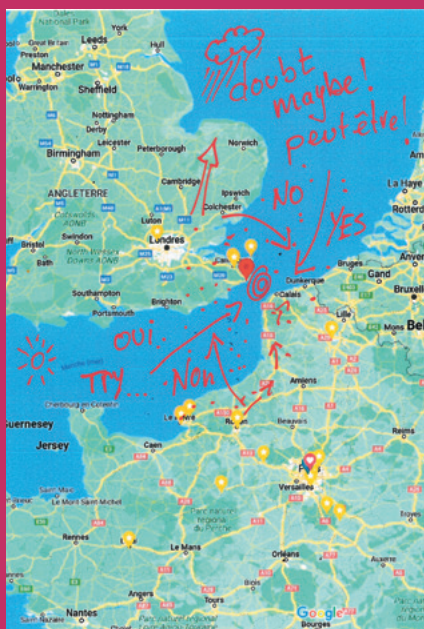
« Où est caché Kokopelli et ses drôles de graines ? »

Venez découvrir l'œuvre d'Hervé Delamare, artiste sculpteur et plasticien
Gratuit
Les Jardins suspendus (contrescarpe)

Jusqu'au dimanche 29 janvier 2023

« L'herbe folle, l'angle droit, l'horizon et la girafe - L'espace du vivant dans Le Havre de Perret » d'Ilka Kramer

Maison du Patrimoine (181, rue de Paris)
Entrée libre



« Misunderstanding » jusqu'au 28 novembre à l'artothèque ESADHaR

MUSIQUE

Mercredi 16 novembre à 20 h

Alexis HK

Bobo/playground
Petit Théâtre - Tarifs : 15 € - 10 €

Les Rendez-vous d'Arthur

Vendredi 18 novembre à 12 h 30 et 18 h

Carte blanche aux danseurs du Phare

Performance de Filipa Correia Lescuyer, Maelo Hernandez et Clémence Gaudin (contrebasse), dans le cadre du festival Plein Phare.

Vendredi 25 novembre à 12 h 30 et 18 h

Claviers anciens, à la folie !

Avec Domitille Bes (piano forte), Élise Léonard (orgue positif), Willem Reisema (clavecin, virginal), Christophe Deslignes (organetto)... dans le cadre du festival Piano is not dead.

Conservatoire Arthur Honegger
Entrée libre

Le Tétris

Mercredi 16 novembre à 20 h

TV Priest

Post-punk
Tarif : 10 €

Mercredi 23 novembre à 20 h

Florent Marchet + Coline Rio

Dans le cadre du festival Piano is not dead
Tarifs : 12 € - 17 € - 20 €

Jeudi 24 novembre à 20 h

Los Pepes + Double Cheese

Punk / rock
Tarifs : 5 € - 10 € - 13 €

Samedi 26 novembre à 20 h

Arandel InBach Live + S8jfou & Simon Lazarus

Tarifs : 8 € - 13 € - 16 €

Mercredi 30 novembre à 20 h

Ciné-concert Substitute

Tarifs : 5 € - 8 € - 11 €

Jeudi 1^{er} décembre à 20 h

Liev, Intrusive Thoughts et Les Fées Cosmiques

Sur scène, les trois lauréats du Tremplin Phénix Normandie 2022
Gratuit

Le Volcan

Vendredi 18 novembre à 20 h 30

Lúcia de Carvalho + Brooklyn Funk Essentials

Grande salle - Tarifs : 5 € à 33 €

Samedi 19 novembre à 20 h 30

Les Dissonances

L'orchestre, mené par David Grimal, interprétera des œuvres de Bartók, Szymanowski et Stravinsky.
Grande salle - Tarifs : 5 € à 33 €

Jeudi 1^{er} décembre à 19 h 30

Rhoda Scott

Grande salle - Tarifs : 5 € à 33 €

Le Magic Mirrors

Samedi 19 novembre à 20 h 30

Orange Yeti

Indie/pop
Tarifs : 10 € (en ligne sur helloasso.com) 12 € (sur place)

Vendredi 25 novembre à 21 h

Toni Green

Soul
Tarifs : 15 € - 8 €

Dimanche 20 novembre à 15 h

Nuits d'été

L'Ensemble Contraste interprétera des concertos de Fauré, Berlioz et Saint Saëns.
Petit Théâtre - Tarifs : 15 € - 10 €
Billetterie en ligne avec Helloasso, via le site resonances-musique-de-chambre.fr et sur place



© Masha Mosconi

JEUNE PUBLIC

Mercredi 16 novembre à 15 h et samedi 19 novembre à 17 h

L'Ange pas sage

Théâtre & clown - À partir de 6 ans
Le Volcan - Petite salle
Tarif : 5 €



© Philippe Cibille

Dimanche 27 novembre à 10 h

Rémi Guichard

Familles avec enfants de 7 mois à 7 ans
Billetterie sur billetweb.fr
Magic Mirrors - Tarifs : 13 € (adultes sur internet / prix sur place : 15 €) - 10 € (enfants sur internet / prix sur place : 12 €) 8 € (groupes pour les professionnels : RAM, crèches, garderies...) - 9,50 € (familles nombreuses)
Payant dès 8 mois ; les plus jeunes bébés sont aussi invités : contact@formulette.fr 06 19 56 61 92)



© Andrea Davis-Kronlund

Brooklyn Funk Essentials

Quelques temps forts du festival Plein Phare



Næss

Mardi 22 novembre à 18 h

Incarnation

Solo de danse de la chorégraphe et interprète Margot Dorléans
Le MuMa - Gratuit

Mardi 23 et jeudi 24 novembre à 20 h

Cordes + Næss (Les gens)

À partir de 8 ans

Découvrez deux pièces signées par le chorégraphe Fouad Boussouf, directeur du Centre chorégraphique national du Havre depuis janvier 2022.

Le Volcan (grande salle) - Tarifs : 5 € à 24 €

Samedi 26 novembre à 20 h 30

Navy Blue

Avec cette création, la chorégraphe Oona Doherty cultive le feu qui l'anime, mais part aussi à la recherche d'une certaine douceur, baignant ses personnages dans la profondeur d'un ciel nocturne qui les révèle, tels d'insaisissables étoiles filantes.

Le Volcan (grande salle) - Tarifs : 5 € à 18 €

Mercredi 30 novembre à 20 h

Attendez-moi !

Solo conceptualisé et performé par Sarah Crépin qui, à l'instar de *Nos Rituels*, traverse la question du souvenir par la danse.

Le Phare - Tarif : 5 €

Retrouvez la programmation complète sur lephare-ccn.fr

SPORTS

Vendredi 25 novembre à 20 h

STB Le Havre – Mulhouse Pfastatt Basket Ass

Docks Océane - Tarifs : à partir de 4 €

Samedi 26 novembre à 14 h 30

HAC Football (féminines) – Dijon FCO

Stade Océane - Tarifs : 6 € - 3 €

Samedi 26 novembre à 20 h

HAC Handball - Truchtersheim

Docks Océane - Tarifs : de 0 à 5 €

Vendredi 2 décembre à 20 h

STB Le Havre - Kaisersberg Ammerschwihr Basket Centre Alsace

Docks Océane - Tarifs : à partir de 4 €

PROJECTIONS

Mercredi 16 novembre à 18 h

Nachtied (Baptiste Pintaux, 2022)

Projection diffusée en présence du réalisateur, dans le cadre du Mois du film documentaire.

MuMa - Entrée libre

Mardi 22 novembre à 19 h

Haut les couilles

(Sidonie Hadoux, 2022)

Cette projection, en présence de la réalisatrice, s'inscrit dans le cadre du Mois du film documentaire.

Maison de l'Étudiant

(50, rue Jean-Jacques-Rousseau)

Gratuit

CONFÉRENCES/RENCONTRES

Samedi 19 et dimanche 27 novembre à 15 h 30

Noémi Pujol

L'artiste peintre et photographe présentera son exposition « Quai du Brésil ».

Hôtel Dubocage de Bléville - Entrée libre et gratuite

Mercredi 23 novembre à 18 h 30

La pollution par les plastiques

Rencontre avec Jacques Exbalin, enseignant et auteur d'ouvrages sur l'écologie.

EM Normandie (20, quai Frissard)

Tarifs : 20 € l'adhésion - 8 €/conférence

gratuit pour les étudiants

Informations et inscriptions :

citeculturelh@gmail.com

Jeudi 24 novembre à 20 h 30

Le châtimement

Proposée par l'association Philopop
Lycée Claude Monet (267, rue Félix-Faure)
sites.google.com/site/philopoplh

SPECTACLES

Mercredi 16 novembre à 19 h 30

Reset

Théâtre

Magic Mirrors - Tarif : 5 €

Le Poulailler

Mercredi 23 novembre à 20 h 30

La Frit

Improvisation théâtrale

Tarif : 3 €

Vendredi 25 et samedi 26 novembre à 20 h 30

On peut plaire presque à tout le monde

Par les Nez Bulleuses, clowns d'improvisation

Tarif : 5 €

7bis, rue Général-Sarrail

Vendredi 25 et samedi 26 novembre à 20 h 30

Les Lendemain

Théâtre

Réservation : cie-azerty@outlook.fr,

réglement en espèces ou par chèque

Fabrique l'Atrium / salle Aquillon - Tarif : 10 €



Samedi 26 novembre à 20 h

Mademoiselle Molière

Théâtre - À partir de 11 ans

Petit Théâtre - Tarifs : 15 € - 10 €

Samedi 26 novembre à 20 h 30

Un couple magique

Une pièce de Laurent Ruquier, avec Stéphane Plaza, Valérie Mairesse, Jeanfi Janssens

Le Carré des Docks - Tarifs : à partir de 49 €

Mardi 29 novembre à 20 h 30 et mercredi 30 novembre à 19 h 30

Les Gardiennes

Théâtre

À partir de 14 ans

Le Volcan (grande salle) - Tarifs : 5 € à 18 €

VISITES

Le MuMa

Visite des collections permanentes

Dimanche 20 novembre

à 14 h 30 et 16 h

Visite commentée

Dimanche 20 novembre à 17 h 30

Visite « Rafale » commentée de 15 min

Jeudis 17 et 24 novembre

à 17 h 15

L'afterwork du jeudi

Gratuit sur présentation du billet d'entrée

Réservation sur affluences.com

Nouvelle exposition :

« Météorologiques »

Dimanche 27 novembre à

14 h 30 et 16 h

Visite commentée

Dimanche 27 novembre à 17 h 30

Visite « Rafale » de 15 min

Gratuit sur présentation du billet d'entrée

Réservation sur affluences.com

Tous les jours sauf le mardi

Maison de l'Armateur

Tarifs : 7 € / 5 € / gratuit pour les moins de 26 ans

Réservation sur affluences.com

ou à l'accueil du musée

Tous les samedis et dimanches à 16 h

Abbaye de Gravelle

Tarifs : 5 € / 3 € / gratuit pour les moins de 26 ans

Réservation sur affluences.com

ou à l'accueil du musée

Tous les dimanches à 15 h 30

Hôtel Dubocage de Bléville

Gratuit sans réservation



Mademoiselle Molière, le samedi 26 novembre au Petit Théâtre

PROMOUVOIR L'ÉGALITÉ DES CHANCES POUR TOUS LES ENFANTS

Nous avons placé l'instruction et l'épanouissement scolaire des jeunes havrais au centre de notre projet. Il s'agit d'un enjeu crucial pour Le Havre, mais aussi pour l'ensemble de la société.

Au-delà des efforts entrepris pour entretenir et rénover les écoles, ou garantir le gel du prix de la cantine pour protéger les familles des effets de l'inflation, nous nous sommes engagés avec force pour renforcer l'égalité des chances entre les enfants.

Depuis 2019, nous avons ainsi lancé avec l'État l'ambition « Cité éducative » afin d'intensifier la prise en charge éducative des jeunes Havrais. Notre objectif est d'améliorer nettement leur réussite scolaire et leur insertion. Ce sont aujourd'hui 27 000 Havrais des quartiers de la Mare-Rouge, du Mont-Gaillard, du Bois-de-Bléville, d'Eure-Brindeau, de Vallée-Béreult, des Champs-Barets et des Neiges qui sont concernés, soit plus de 5 500 enfants scolarisés de 3 à 16 ans dans 24 écoles maternelles et élémentaires, publiques et privées, et cinq collèges.

Ce dispositif, financé majoritairement par l'État, favorise un travail collectif très large, rassemblant la Ville du Havre, les services de l'État, dont l'Éducation nationale, les familles et un grand nombre d'associations. L'enjeu est de pouvoir accompagner chaque enfant, de la petite enfance jusqu'à l'insertion professionnelle.

Fidèle à notre politique de concertation, nous avons choisi d'associer un groupe d'habitants volontaires pour contribuer à l'information, aux diagnostics, à la construction et la mise en œuvre d'actions pour que les cités éducatives répondent au plus près des besoins des familles et des enfants.



Cette ambition a d'ores et déjà permis de nouveaux partenariats et l'expérimentation d'un grand nombre de nouvelles actions. Ce ne sont pas moins de 81 actions qui ont été retenues et financées pour l'année 2022-2023.

L'un de nos objectifs est notamment d'ouvrir le champ des possibles pour les jeunes. Ainsi, nous avons développé des mini-entreprises dans les collèges, ou favorisé la découverte de domaines d'activités et de métiers.

Nous travaillons aussi sur des sujets transversaux prioritaires, comme la santé, l'égalité fille/garçon, ou la promotion des valeurs de la République. Autre exemple,

nous expérimentons des pédagogies innovantes, comme des classes flexibles, des ateliers philosophie, des résidences artistiques, ou le développement des pratiques sportives.

Ce dispositif produit des résultats, et nous avons donc plaidé pour qu'il soit reconduit. Les deux cités éducatives des quartiers Nord et Sud de la ville se poursuivront jusqu'en juin 2024, et le ministre de la Ville a récemment annoncé la prolongation du dispositif national jusqu'en 2027.

Pour le groupe de la majorité municipale
« Le Havre ! »

LA SNCF NOUS FAIT FONCER DANS LE MUR, À GRANDE VITESSE...

Une modification des horaires de la seule Ligne à Grande Vitesse en Normandie reliant Le Havre à Marseille a été annoncée pour début décembre. Ces modifications pourraient signer l'arrêt de ce seul train direct à destination du sud de la France.

C'est inadmissible. Il y a encore quelques années, il existait deux destinations en partance de la Normandie via un TGV : Strasbourg et Marseille. Aujourd'hui, le TGV Marseille est le seul à fonctionner quotidiennement. Il permet de relier la Normandie, les Yvelines, au sud de la France, sans changement, en un temps raisonnable. Sa fréquentation est importante, on le voit notamment durant les vacances ou les week-ends, quand il circule normalement sans travaux, ce sont des personnes qui travaillent qui le fréquentent et le taux d'occupation s'élève à 70 %. Avec ce changement d'horaire, autant dire que pour ceux qui travaillent, ce n'est pas confortable.

Cette décision entraînera à coup sûr une baisse de la fréquentation et, à terme, un arrêt total de la ligne, comme la SNCF a su le faire pour le Fret et pour d'autres lignes voyageurs.

L'objectif serait donc de séparer les lignes transversales et d'obliger les usagers à aller jusqu'à Paris, d'où ils pourront rejoindre Marseille, mais seulement après un changement. C'est donc de nouveau un recul clair du service, et un renforcement de la centralisation autour de Paris, au mépris du fonctionnement des autres régions. Et pourtant, les « décentralisations » plus que nécessaires sont revendiquées par le Gouvernement. Le Havre souffre déjà de tant de problèmes sur la ligne qui le lie à Paris.

À l'heure où nous encourageons les voyageurs à privilégier d'autres modes de transport, à l'heure où les pénuries d'essence semblent devenir une réalité, où les crises environnementales et énergétiques agitent la



Jean-Paul LECOQ, Fanny BOQUËT, Pierre BOUYSSËT, Gaëlle CAËTANO, Annie CHICOT, Hady DIENG, Denis GREVERIE, Sophie HERVÉ, Laurent LANGELIER, Laurent LOGIOU, Gérald MANIABLE, Nathalie NAIL

France de manifestations, d'inquiétudes et de misère, pouvons-nous vraiment accepter ce dramatique recul des services publics ? Notre réponse est non. Ces services publics sont cruciaux, nous l'avons vu pendant la crise liée au Covid et le verrons encore pendant les crises à venir. Il est grand temps d'arrêter le massacre.

Nous souhaitons attirer l'attention du directeur de la SNCF concernant ce projet de modification d'horaires, et nous nous prononçons contre toute modification qui pénalisera le service aux usagers. Nous demandons un deuxième train l'après-midi pour faire progresser le désenclavement du Havre.

Pour le groupe **HAVRE**
CITOYEN



BESOIN DE SOINS ?

**AVANT DE ME RENDRE AUX URGENCES,
J'ADOpte LES BONS RÉFLEXES !**

1

**JE CONTACTE D'ABORD
MON MÉDECIN TRAITANT**

2

**SI JE N'EN AI PAS
J'APPELLE**



LE 15

MOBILISONS-NOUS CONTRE LES VIOLENCES FAITES AUX FEMMES

Victime ou témoin, besoin d'aide ?

3919 Violences Femmes Info

114 par SMS si vous ne pouvez pas parler

L'AFFD Association Femmes et Familles en Difficulté
vous accompagne au : **02 35 248 248**

Ces numéros sont anonymes et gratuits



Consultez

Le violentomètre

un outil pour prévenir les violences
faites aux femmes.