

2019 -2023

Cités éducatives du Havre Observatoire 2024



Table des matières

INTRODUCTION	4
L'OBSERVATOIRE DES CITES EDUCATIVES DU HAVRE	4
LE PERIMETRE DES CITES EDUCATIVES DU HAVRE	5
CONTEXTE.....	7
QUELLES TENDANCES DEMOGRAPHIQUES ?.....	7
<i>Un nombre d'habitants quasi stable sur les 5 dernières années</i>	<i>7</i>
<i>Un relatif maintien du nombre de jeunes malgré une tendance communale à la baisse.....</i>	<i>7</i>
QUELLE EVOLUTION DES EFFECTIFS SCOLAIRES ?.....	8
<i>Une hausse des effectifs scolaires au sein des Cités éducatives</i>	<i>8</i>
QUELLES CONDITIONS D'EMPLOI DES 16-25 ANS ?	9
<i>Un recul du taux d'activité des jeunes durant les 5 dernières années</i>	<i>9</i>
<i>Des jeunes plus souvent en emploi précaire</i>	<i>10</i>
<i>Un taux d'insertion élevé pour les élèves du lycée Jules Le Cesne</i>	<i>11</i>
<i>Une valeur ajoutée du lycées Jules Le Cesne et Françoise de Grâce en matière d'insertion.....</i>	<i>11</i>
QUELLE EVOLUTION DU CHOMAGE DES JEUNES ?	12
<i>Un important taux de chômage des jeunes.....</i>	<i>12</i>
<i>Une hausse du nombre de jeunes demandeurs d'emploi sur la période récente</i>	<i>13</i>
<i>Cité éducative Nord-Ouest : une plus forte proportion de jeunes bénéficiaires du RSA</i>	<i>14</i>
CONFORTER LE RÔLE DE L'ÉCOLE	15
LES PROGRAMMATIONS DES CITES EDUCATIVES HAVRAISES ONT-ELLES PERMIS UNE MEILLEURE MIXITE SOCIALE ET SCOLAIRE ?	15
<i>Elèves d'origine sociale défavorisée : un taux élevé, mais en baisse</i>	<i>15</i>
<i>Un recul de la part des boursiers au sein des collèges des Cités éducatives.....</i>	<i>16</i>
LES PROGRAMMATIONS DES CITES EDUCATIVES HAVRAISES ONT-ELLES ENCOURAGE L'AMBITION SCOLAIRE ?	17
<i>Une orientation post 3^e davantage tournée vers les voies professionnelles</i>	<i>17</i>
<i>12 collégiens engagés dans un projet de cordée de la réussite</i>	<i>18</i>
LES PROGRAMMATIONS DES CITES EDUCATIVES HAVRAISES ONT-ELLES ENCOURAGE LA COOPERATION AVEC LES PARENTS ?	18
<i>3 acteurs sur 4 considèrent que le programme a eu un impact sur la coopération avec les parents</i>	<i>18</i>
<i>16 actions ont permis d'organiser des temps de rencontre.....</i>	<i>19</i>
LES PROGRAMMATIONS DES CITES EDUCATIVES HAVRAISES ONT-ELLES PERMIS DE RENFORCER LES ALLIANCES EDUCATIVES A L'INTERNE ET AVEC LES PARTENAIRES ?	20
<i>Actions des Cités éducatives du Havre : un bon niveau d'information des acteurs.....</i>	<i>20</i>
<i>Un groupe d'habitants associé à la gouvernance.....</i>	<i>21</i>
PROMOUVOIR LA CONTINUITÉ ÉDUCATIVE	22
LES PROGRAMMATIONS DES CITES EDUCATIVES HAVRAISES ONT-ELLES FAVORISE L'IMPLICATION DES PARENTS ET LES CONDITIONS D'EXERCICE DE LA PARENTALITE ?.....	22
<i>Actions des Cités éducatives : quel niveau de satisfaction ?.....</i>	<i>22</i>
LES PROGRAMMATIONS DES CITES EDUCATIVES HAVRAISES ONT-ELLES FAVORISE LA PREVENTION EN MATIERE DE SANTE ?	23
<i>250 enfants testés pour des troubles de santé et d'apprentissage</i>	<i>23</i>
LES PROGRAMMATIONS DES CITES EDUCATIVES HAVRAISES ONT-ELLES FAVORISE LA PERSEVERANCE SCOLAIRE ET LA LUTTE CONTRE LE DECROCHAGE ?	24
<i>Un taux de scolarisation en hausse chez les jeunes filles</i>	<i>24</i>

<i>Une progression des alternants au sein de la Cité éducative Nord-Ouest</i>	25
<i>Une forte progression des décrocheurs scolaires repérés au Havre</i>	25
LES PROGRAMMATIONS DES CITES EDUCATIVES HAVRAISES ONT-ELLES FAVORISE LA PROMOTION DE L'EDUCATION ARTISTIQUE ET CULTURELLE ?	26
<i>De nombreux projets artistiques et culturels pour les élèves des Cités éducatives</i>	25
<i>Près de 2 300 jeunes bénéficiaires d'actions culturelles</i>	26
<i>17 institutions artistiques et culturelles ont proposé des actions</i>	26
LES PROGRAMMATIONS DES CITES EDUCATIVES HAVRAISES ONT-ELLES FAVORISE LE DEVELOPPEMENT DU SPORT SCOLAIRE, DE LA PRATIQUE SPORTIVE ET DES ACTIVITES DE BIEN-ETRE CORPOREL ?	26
<i>Plus de 900 jeunes bénéficiaires d'un projet d'éducation sportive</i>	26
<i>9 institutions sportives ont proposé des actions</i>	27
LES PROGRAMMATIONS DES CITES EDUCATIVES HAVRAISES ONT-ELLES FAVORISE LA DIFFUSION DE LA CULTURE SCIENTIFIQUE ET TECHNIQUE ?	27
<i>Culture scientifique et technique : un niveau de participation à faire progresser</i>	27
OUVRIRE LE CHAMP DES POSSIBLES	29
LES PROGRAMMATIONS DES CITES EDUCATIVES HAVRAISES ONT-ELLES FAVORISE LA DECOUVERTE DES FILIERES DE FORMATION ET DU MONDE DU TRAVAIL ?	29
<i>Une nette progression de l'accès au stage de 3^{ème} pour le collège Marcel Pagnol</i>	29
<i>Quels accompagnements proposés pour trouver un stage de 3^{ème} ?</i>	29
LES PROGRAMMATIONS DES CITES EDUCATIVES HAVRAISES ONT-ELLES FAVORISE L'INSERTION PROFESSIONNELLE DES JEUNES SANS QUALIFICATION ?	30
<i>Un taux de jeunes NEET élevé, mais en baisse</i>	30
LES PROGRAMMATIONS DES CITES EDUCATIVES HAVRAISES ONT-ELLES FAVORISE LA MOBILITE ?	30
<i>Collège Marcel Pagnol : une majorité des élèves ont effectué leur stage de 3^{ème} en dehors du quartier</i>	30
LES PROGRAMMATIONS DES CITES EDUCATIVES HAVRAISES ONT-ELLES FAVORISE L'OUVERTURE CULTURELLE ET CITOYENNE ?	31
<i>Quelle démarche partenariale sur la culture citoyenne et les valeurs de la République ?</i>	31
ANNEXES	32

INTRODUCTION

Le programme des Cités éducatives vise à intensifier l'accompagnement socio-éducatif des enfants et des jeunes des quartiers prioritaires de la politique de la ville, de la naissance à l'insertion professionnelle. Il consiste en une grande alliance des acteurs éducatifs : parents, services de l'État, collectivités, associations, habitants. Pour développer une stratégie locale ambitieuse et adaptée, mais aussi répondre aux défis éducatifs d'ampleur, trois grands objectifs guident la démarche : conforter le rôle de l'école, promouvoir la continuité éducative et ouvrir le champ des possibles.

Au Havre, les Cités éducatives sont labélisées en 2019 pour le territoire « Nord-Ouest » (Mare Rouge, Mont Gaillard et Bois de Bléville) et en 2021 pour le territoire « Sud » (Eure-Brindeau, Vallée Béreult, Champs Barets, Les Neiges). Ce label est reconduit pour la période 2024 à 2026. La démarche est pilotée par la Ville du Havre, la Préfecture et l'Éducation nationale.

L'Observatoire des Cités éducatives du Havre

L'Observatoire des Cités éducatives du Havre a pour objectif de mesurer les effets des actions mises en place dans le cadre de la programmation des Cités éducatives. Il se présente sous la forme d'un ensemble d'indicateurs ciblés pour illustrer plus précisément la plus-value du programme. La sélection des indicateurs a fait l'objet d'une concertation et d'une validation par l'ensemble des partenaires associés à la démarche. Le présent Observatoire couvre la 1^{ère} période de labellisation (de 2019 à 2024). Il sera actualisé chaque année.

Le public ciblé est celui des moins de 25 ans. Pour les élèves scolarisés de la maternelle jusqu'au lycée, les données concernent la réussite scolaire, la continuité éducative, les actions culturelles, ou encore la santé. Pour les jeunes post-scolarité, l'analyse se concentre principalement sur l'insertion professionnelle.

Pour réaliser cet observatoire, la Ville du Havre a sollicité l'appui de l'Agence d'urbanisme Le Havre - Estuaire de la Seine (AURH). L'agence a collecté et analysé les données issues de différentes sources statistiques : Ville du Havre, Insee, Rectorat, CAF, Pôle emploi, Mission Locale Le Havre Estuaire Littoral. Selon la disponibilité des données, des comparaisons sont effectuées avec la moyenne de la commune du Havre et du département de Seine-Maritime. Les résultats sont mis en perspective avec une ou plusieurs années de comparaison. En complément, des données sont présentées à l'échelle des 3 QPV présents sur le périmètre des Cités éducatives.

Pour compléter cette analyse quantitative, la Ville du Havre a réalisé des questionnaires qui ont été envoyés à 312 acteurs, incluant des associations, des acteurs de la Ville du Havre et de l'Éducation nationale, ainsi que des chefs d'établissements. Cette enquête a pour objectifs d'évaluer la coopération avec les parents, le renforcement des alliances éducatives à l'interne et avec les partenaires, l'implication des parents à l'exercice de la parentalité, la promotion culturelle et scientifique, le développement de la pratique sportive et d'activités de bien-être auprès des enfants et des jeunes, la promotion de la laïcité et citoyenneté, ainsi que l'ouverture des perspectives d'avenir. Le taux de participation à cette évaluation s'élève à 14,42 %.

RÉPARTITION DES RÉPONSES AU QUESTIONNAIRE ADRESSÉ AUX ACTEURS DES CITÉS ÉDUCATIVES DU HAVRE

Source : enquête Ville du Havre 2024

Profil d'acteurs	Acteurs CE Nord-Ouest		Acteurs CESud		Acteurs communs CENord et Sud		Total CE	
	Nb de réponses	Nb total d'acteurs	Nb de réponses	Nb total d'acteurs	Nb de réponses	Nb total d'acteurs	Nb de réponses	Nb total d'acteurs
Acteurs associatifs	3	15	1	18	11	19	15	52
Ville du Havre	1	2	2	4	4	19	7	25
dont acteurs VDH	1	2	2	4	2	17	5	23
dont cheffes opérationnelles					2	2	2	2
Groupe d'habitants	1	10	1	10			2	20
Education nationale	12	3	9	2	0	0	21	215
dont enseignants	11		8				19	210
dont chefs d'établissements	1	3	1	2			2	5
Total	17	30	13	34	15	38	45	312



Le questionnaire a permis de collecter les ressentis des porteurs ainsi que leurs suggestions d'amélioration. Les données détaillées sont intégrées à l'évaluation interne des Cités éducatives du Havre.

Le périmètre des Cités éducatives du Havre

Au total, le périmètre de l'Observatoire concerne 3 QPV du Havre, 7 territoires de vie et 5 REP labellisés *Cités éducatives*.

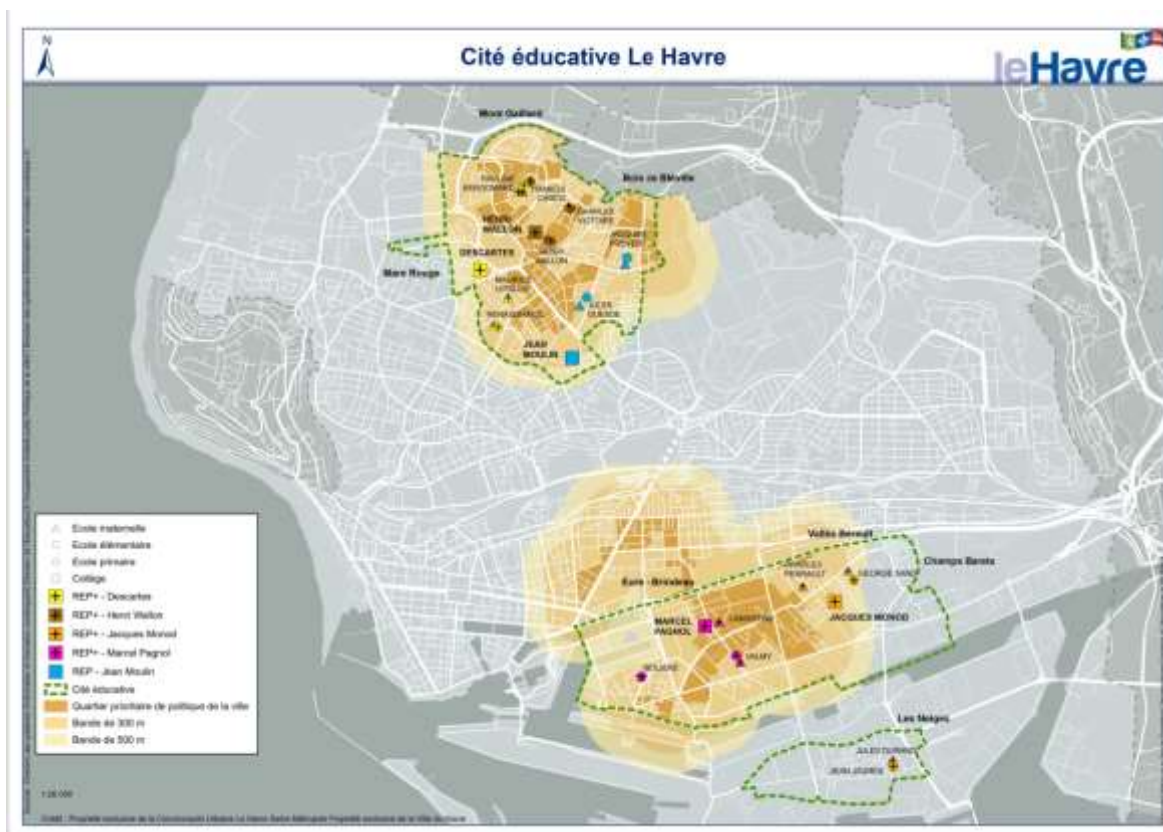
La Cité éducative Nord-Ouest comprend les QPV Mont Gaillard et Bois de Bléville, 3 territoires de vie, 2 REP+ (Wallon et Descartes) et 1 REP (Moulin). Les établissements scolaires membres de la Cité éducative Nord-Ouest sont les suivants :

- Réseau Moulin :
 - Écoles maternelles Prévert et Guesde ;
 - Écoles élémentaires Prévert et Guesde ;
 - Collège Jean Moulin.
- Réseau Wallon :
 - Écoles maternelles Carco, Victoire et Wallon ;
 - Écoles élémentaires Carco, Victoire et Wallon ;
 - Collège Henri Wallon.
- Réseau Descartes :
 - Écoles maternelles Kergomard, Utrillo et Renaissance ;
 - Écoles élémentaires Kergomard et Renaissance ;
 - Collège René Descartes.

La Cité éducative Sud comprend une partie du QPV Centre Ancien - Quartiers Sud, 4 territoires de vie et 2 REP + (Monod et Pagnol). Les établissements scolaires membres de la Cité éducative Sud sont les suivants :

- Réseau Monod :
 - Écoles maternelles Sand, Perrault et Durand ;
 - Écoles élémentaires Sand et Jaurès ;
 - Collège Jacques Monod.

- Réseau Pagnol :
 - Écoles maternelles Lamartine, Molière et Valmy ;
 - Écoles élémentaires Molière et Valmy ;
 - Collège Marcel Pagnol.
- Établissements associés :
 - Lycées Saint-Vincent de Paul, Jules Le Cesne et Françoise de Grâce ;
 - Ecole élémentaire privée Saint-Nicolas.



Les périmètres des 2 Cités éducatives sont reconstitués statistiquement de deux manières :

- À partir des IRIS de l'Insee (Îlots Regroupés pour l'Information Statistique) suivant le regroupement présenté en annexe ;
- À partir des statistiques à l'établissement (1^{er} et second degrés).

CONTEXTE

Quelles tendances démographiques ?

0.0.1 Nombre d'habitants

Un nombre d'habitants quasi stable sur les 5 dernières années

En 2020, le périmètre des Cités éducatives du Havre¹ représente près d'un quart de la population communale, avec 22 320 habitants pour la Cité éducative Nord-Ouest et 15 420 pour la Cité éducative Sud. Le nombre de résidents baisse très légèrement par rapport à 2014 (respectivement -0,3 % et -0,9 %), tandis qu'il recule de 4 % à l'échelle communale.

Au nord, les QPV du Mont Gaillard et du Bois de Bléville recensent plus de 11 500 habitants en 2018, dont 9 500 pour le QPV du Mont Gaillard. Leur population progresse d'un peu plus de 5 % par rapport à 2013. Le QPV Centre Ancien - Quartiers Sud atteint 8 830 habitants, mais connaît une baisse sur les 5 dernières années (-4,3 %).

0.0.2. Nombre d'habitants par classe d'âge scolaire et préscolaire

Un relatif maintien du nombre de jeunes malgré une tendance communale à la baisse

En 2020, le périmètre des Cités éducatives du Havre² comptent 14 004 jeunes de moins de 26 ans : 7 973 pour la Cité éducative Nord-Ouest et 6 031 pour la Cité éducative Sud. Ces territoires se caractérisent par leur jeunesse : respectivement 36 % et 39 % de la population a moins de 26 ans, contre 33 % en moyenne communale. Ces proportions sont proches de celles observées au sein des QPV des territoires des Cités éducatives : entre 38 et 41 %.

Par rapport à 2014, le nombre de jeunes de moins de 26 ans reste quasi stable pour la Cité éducative Nord-Ouest (+0,3 %, soit + 22 jeunes). Le territoire connaît une baisse des 18-24 ans, mais une progression des autres classes d'âge. La Cité éducative Sud enregistre quant à elle une légère baisse (-1,5 %, soit -92 jeunes de moins de 26 ans). Ceci s'explique par de fortes diminutions du nombre des moins de 3 ans, des 11-14 ans et des 18-24 ans, qui ne sont que partiellement compensées par la progression des autres classes d'âge.

Toutefois, le nombre de jeunes se maintient mieux au sein des Cités éducatives durant cette période qu'en moyenne au Havre. La commune enregistre une baisse de 7,6 %, qui touche toutes les classes d'âge, à l'exception des 15-17 ans qui restent stables.

¹ Périmètre correspondant à un regroupement d'IRIS de l'Insee (voir cartographies).

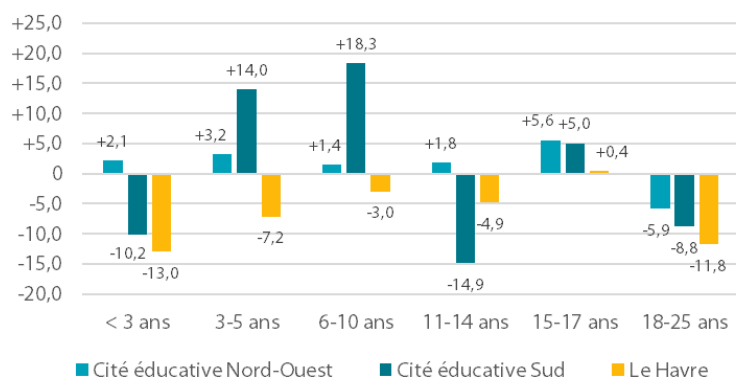
² Périmètre correspondant à un regroupement d'IRIS de l'Insee (voir cartographies).

RÉPARTITION DU NOMBRE DE JEUNES SELON LES CLASSES D'ÂGE PRÉSCOLAIRE ET SCOLAIRE EN 2020

Sources : Insee RP, traitement AURH

	Cité éducative Nord-Ouest	Cité éducative Sud	Le Havre
Préscolaire (< 3 ans)	965	710	6 031
1er degré	2 659	1 925	16 122
dont 3-5 ans	976	761	6 062
dont 6-10 ans	1 683	1 165	10 060
2nd degré	2 288	1 466	14 035
dont 11-14 ans	1 294	759	7 727
dont 15-17 ans	993	707	6 308
Supérieur (18-25 ans)	2 060	1 930	17 825
Total	7 973	6 031	54 013

Evolution du nombre de jeunes selon la classe d'âge entre 2014 et 2020 (%) - Sources : Insee RP, traitement AURH



Quelle évolution des effectifs scolaires ?

0.1.1. Nombre d'élèves par niveau selon le sexe

Une hausse des effectifs scolaires au sein des Cités éducatives

À la rentrée 2023, plus de 6 900 élèves sont comptabilisés dans les établissements des Cités éducatives du Havre. Les filles représentent environ la moitié des effectifs. Les lycées Jules Le Cesne, Saint-Vincent-de-Paul et Françoise de Grâce, présents au sein de la Cité éducative Sud, sont toutefois plus féminisés.

À l'inverse de la tendance communale, les effectifs des établissements des Cités éducatives sont globalement en progression par rapport à 2019, en particulier dans le second degré. Le nombre d'élèves progresse de 3 % à 6 % dans les collèges (soit une quinzaine d'élèves supplémentaires par établissement), à l'exception du collège Descartes, pour qui la hausse est un peu plus importante (+9,4 %, soit +29 élèves). Les lycées enregistrent également une augmentation de leurs effectifs : +4,7 % pour Jules Le Cesne (+23 élèves) et +15,1 % pour Saint-Vincent-de-Paul (+76 élèves). Seuls les effectifs du lycée Françoise de Grâce ne progressent pas, mais restent toutefois stables.

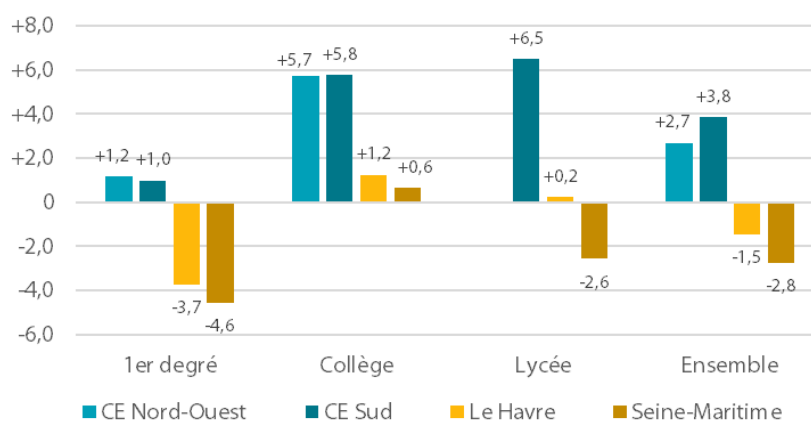
ÉVOLUTION DES EFFECTIFS SCOLAIRES

Sources : Rectorat - DESP - Decibel - constat de rentrée

Périmètre	Niveau scolaire	2023-2024		Evolution 2019-2023	
		Nb	dont % filles	En %	En nb
Cité éducative Nord-Ouest	1er degré	1 980	50,2	+1,2	+23
	Collège	1 038	47,5	+5,7	+56
	Total	3 018	49,3	+2,7	+79
Cité éducative Sud	1er degré	1 747	48,5	+1,0	+17
	Collège	568	53,5	+5,8	+31
	Lycée	1 575	70,4	+6,5	+96
Total	3 890	58,1	+3,8	+144	
Le Havre	1er degré	16 578	49,7	-3,7	-643
	Collège	8 614	49,0	+1,2	+105
	Lycée	8 450	47,6	+0,2	+18
Total	33 759	48,9	-1,5	-499	
Seine-Maritime	1er degré	118 364	49,2	-4,6	-5669
	Collège	63 458	49,2	+0,6	+397
	Lycée	50 073	49,8	-2,6	-1319
Total	232 152	49,3	-2,8	-6583	

Evolution des effectifs des 1er et 2d degrés
entre les rentrées 2019 et 2023 (%)

Sources: Rectorat - DESP - Decibel - constat de rentrée



Quelles conditions d'emploi des 16-25 ans ?

0.2.1. Taux d'activité des 16-25 ans selon le sexe

Un recul du taux d'activité des jeunes durant les 5 dernières années

Parmi les jeunes de 16 à 25 ans des Cités éducatives du Havre,³ environ un sur deux sont actifs, que ce soit parmi les hommes ou parmi les femmes. Ces taux sont proches de ceux enregistrés à l'échelle communale. On observe toutefois un taux d'activité des jeunes hommes un peu plus élevé au sein de la Cité éducative Sud, avec une proportion comparable à la moyenne départementale.

³ Périmètre correspondant à un regroupement d'IRIS de l'Insee (voir cartographies).

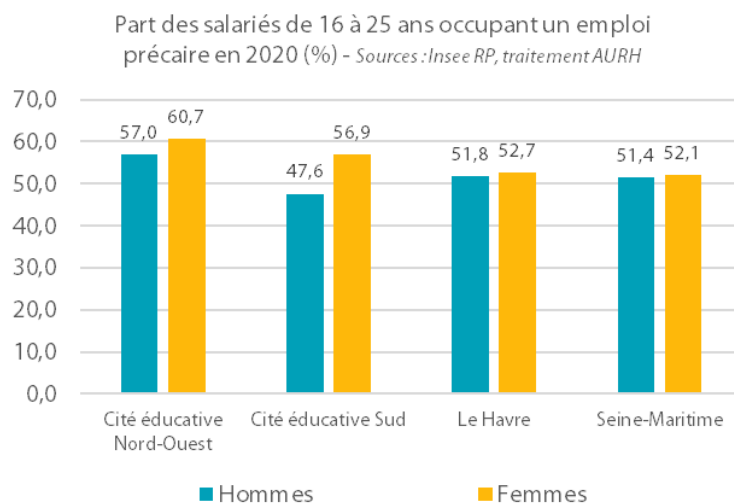
Par rapport à 2014, le taux d'activité des jeunes a globalement reculé, quelle que soit l'échelle géographique observée et le sexe. Cette baisse est particulièrement importante dans les Cités éducatives du Havre. Seule exception, la Cité éducative Sud, qui enregistre une légère hausse d'activité des jeunes femmes.



0.2.2. Part des salariés de 16 à 25 ans en emploi précaire selon le sexe

Des jeunes plus souvent en emploi précaire

Lorsque les jeunes de 16 à 25 ans sont salariés, une partie importante d'entre eux occupe un emploi précaire.⁴ Cette problématique concerne plus particulièrement la Cité éducative Nord-Ouest,⁵ où 57 % des jeunes hommes et 60,7 % des jeunes femmes occupent un emploi précaire, contre un peu plus d'un sur deux à l'échelle du Havre. Au sein de la Cité éducative Sud, les taux sont plus contrastés, puisque l'emploi précaire y est plus faible qu'en moyenne communale chez les jeunes hommes (47,6 %), mais reste élevé chez les jeunes femmes (56,9 %). Ces taux sont par ailleurs en progression par rapport à 2014 pour les deux Cités éducatives.



⁴ CDD, intérim, emploi aidé, alternance, stagiaire rémunéré en entreprise.

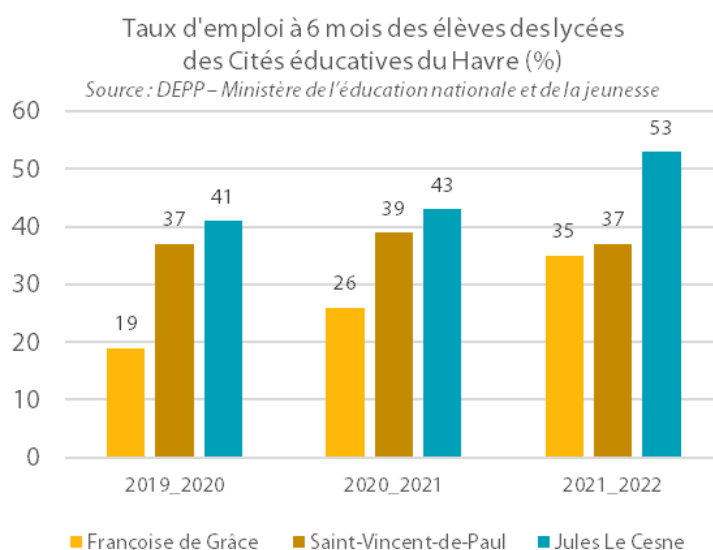
⁵ Périmètre correspondant à un regroupement d'IRIS de l'Insee (voir cartographies).

0.2.3. Taux d'emploi à 6 mois des élèves des voies professionnelles

Un taux d'insertion élevé pour les élèves du lycée Jules Le Cesne

Lors de l'année scolaire 2021-2022, plus d'un tiers des élèves des voies professionnelles sont en emploi 6 mois après la fin de leurs études lorsqu'ils ont suivi un cursus au sein des lycées Française de Grâce et Saint-Vincent-de-Paul. Ce taux atteint 53 % pour le lycée Jules Le Cesne.

Le taux d'emploi progresse par rapport à l'année scolaire 2019-2020 pour les lycées Jules Le Cesne et Française de Grâce, tandis qu'il est relativement stable pour le lycée Saint-Vincent-de-Paul.



0.2.4. Valeur ajoutée du taux d'emploi des élèves 6 mois après la sortie de voies professionnelles

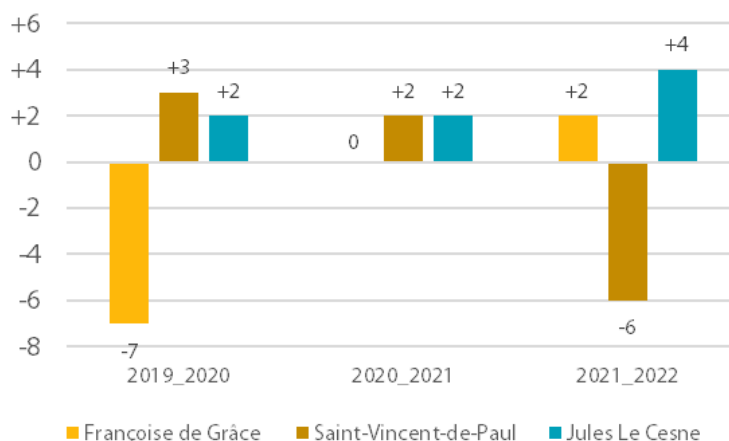
Une valeur ajoutée du lycées Jules Le Cesne et Française de Grâce en matière d'insertion

Si on compare le taux d'emploi à 6 mois des lycéens des Cités éducatives du Havre, avec le taux d'emploi de lycées français de profils similaires, on peut observer la « valeur ajoutée » de chaque établissement en matière d'insertion professionnelle. Lorsque la valeur ajoutée est positive, cela signifie que les élèves sortant de l'établissement s'insèrent mieux qu'en moyenne et inversement.

Pour le lycée Jules Le Cesne, la valeur ajoutée de l'établissement est élevée. Lors de l'année scolaire 2021-2022, le taux d'emploi à 6 mois de ses élèves est supérieur de 4 points au taux d'emploi attendu dans les établissements similaires. Ce taux est par ailleurs en progression par rapport à l'année précédente. La valeur ajoutée est également positive pour le lycée Française de Grâce, à un niveau toutefois moins élevé (+2 points). Cet établissement connaît une importante progression de ce taux sur la période récente.

À l'inverse, le taux est négatif pour le lycée Saint-Vincent-de-Paul (-6 points), malgré des valeurs positives lors des deux années précédentes.

Valeur ajoutée des lycées des Cités éducatives du Havre concernant l'insertion des élèves à 6 mois (en points) - Source : DEPP



Valeur ajoutée du taux d'emploi des élèves 6 mois après la sortie de l'établissement : différence entre le taux d'emploi à 6 mois observé de l'établissement et le taux d'emploi attendu. Cet indicateur permet de comparer le taux d'emploi des élèves sortant de cet établissement au taux d'emploi d'établissements similaires. Il s'agit donc d'une mesure relative qui peut prendre des valeurs positives ou négatives. La valeur ajoutée est positive lorsque le taux d'emploi salarié en France à 6 mois est supérieur au taux d'emploi à 6 mois attendu. Cela signifie que les élèves sortant de l'établissement s'insèrent, en moyenne, mieux que les élèves sortants ayant les mêmes caractéristiques individuelles, issus des mêmes formations et cherchant un emploi dans une zone d'emploi avec un taux de chômage similaire. Dans ce cas, l'apport propre de l'établissement dans l'insertion professionnelle de ses élèves est positif. Il est négatif dans le cas contraire. Les valeurs extrêmes ont été bornées à -12 et +12. Ainsi, une VA égale à 12 signifie '12 ou plus' (-12 signifie '-12 ou moins').

Quelle évolution du chômage des jeunes ?

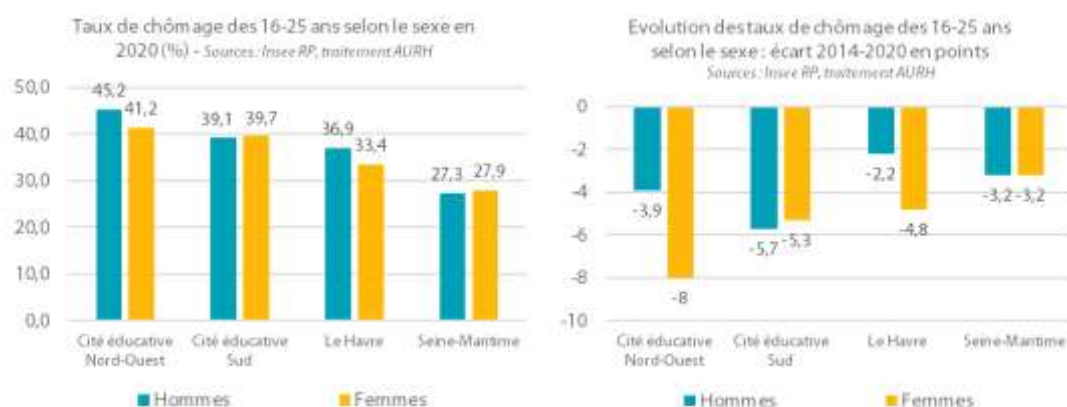
0.3.1. Taux de chômage des 16-25 ans selon le sexe

Un important taux de chômage des jeunes

En 2020, le taux de chômage au sens du recensement de la population (déclaratif) des 16-25 ans est particulièrement élevé au sein des Cités éducatives du Havre.⁶ La Cité éducative Nord-Ouest est la plus touchée, en particulier parmi les hommes : 45,2 % des jeunes hommes actifs déclarent être à la recherche d'un emploi et 41,2 % des jeunes femmes, soit environ 8 points de plus qu'en moyenne communale.

La Cité éducative Sud enregistre des taux un peu moins élevés, mais qui restent nettement supérieurs à la moyenne communale, quel que soit le sexe : près de 4 jeunes sur 10 sont en recherche d'emploi. Malgré un important recul par rapport à 2014, le chômage des jeunes reste plus élevé qu'en moyenne départementale.

⁶ Périmètre correspondant à un regroupement d'IRIS de l'Insee (voir cartographies).



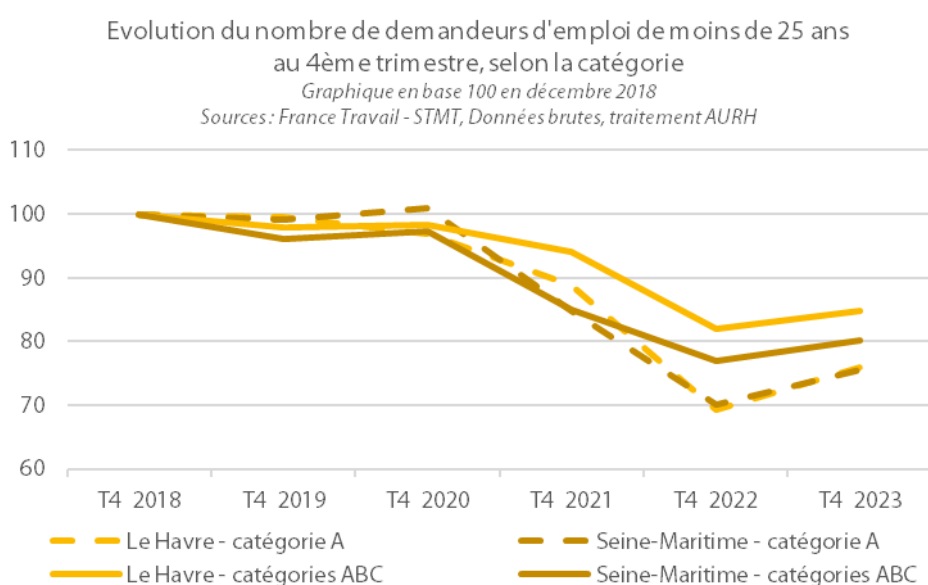
0.3.2. Nombre de jeunes demandeurs d'emploi de catégories ABC

Une hausse du nombre de jeunes demandeurs d'emploi sur la période récente

Au 4^{ème} trimestre 2023, Le Havre compte 1 710 demandeurs d'emploi de moins de 25 ans de catégorie A et 2 840 de catégories A, B ou C, soit environ un sixième des demandeurs d'emploi de la commune.

Après une période de relative stabilité entre décembre 2018 et 2020, le nombre de jeunes demandeurs d'emploi recule jusqu'en décembre 2022, avant de connaître une nouvelle progression. Si le nombre de jeunes demandeurs d'emploi de catégorie A du Havre évolue de façon similaire à la tendance départementale, les catégories A, B et C reculent moins vite, traduisant un recours plus marqué aux emplois précaires.

Les jeunes femmes représentent un peu moins de la moitié des demandeurs d'emploi, dans des proportions proches de la moyenne toutes classes d'âge confondues ou encore de la moyenne départementale. Par ailleurs, cette part varie peu sur la période observée.

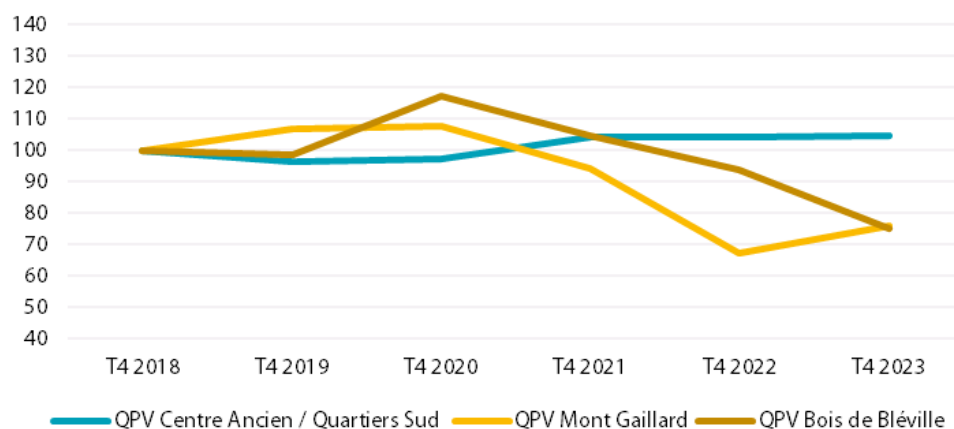


En décembre 2023, le QPV Centre Ancien - Quartiers Sud compte 291 jeunes demandeurs d'emploi de catégories A, B ou C, 198 pour le QPV du Mont Gaillard et 48 pour le QPV du Bois de Bléville. La baisse du nombre de jeunes demandeurs d'emploi à partir de 2020 s'observe au sein des QPV du Mont Gaillard et du Bois de Bléville. Cette tendance favorable de la demande d'emploi ne profite toutefois pas au QPV Centre ancien/Quartiers Sud.

Evolution du nombre de demandeurs d'emploi cat. ABC de moins de 25 ans des QPV des Cités éducatives du Havre

Graphique en base 100 au T4 2018

Sources : France Travail Normandie / STMT, traitement AURH



Catégories de demandeurs d'emploi inscrits à Pôle emploi :

Catégorie A : personnes inscrites à Pôle emploi, sans emploi et tenues de faire des actes positifs de recherche d'emploi.

Catégories B, C : personnes inscrites à Pôle emploi, tenues de faire des actes positifs de recherche d'emploi, ayant exercé une activité réduite courte (catégorie B, moins de 78h) ou longue (catégorie C, plus de 78h au cours du mois).

0.3.3. Part des bénéficiaires du RSA de 18 à 24 ans

Cité éducative Nord-Ouest : une plus forte proportion de jeunes bénéficiaires du RSA

Au 31 décembre 2021, parmi les foyers allocataires de la CAF dont le responsable du dossier est âgé de 18 à 24 ans, 24 sont bénéficiaires du RSA au sein de la Cité éducative Nord-Ouest et 46 pour la Cité éducative Sud, soit respectivement 11,1 % et 6,6 % des foyers allocataires du même âge, contre 5,1 % au Havre.

À l'échelle des QPV, ce taux est important au nord : 19,3 % pour le QPV du Mont Gaillard (17 foyers) et 22,7 % pour le QPV du Bois de Bléville (5 foyers). Le QPV Centre Ancien - Quartiers Sud enregistre un taux plus proche de la moyenne communale (6,7 %, soit 36 foyers).

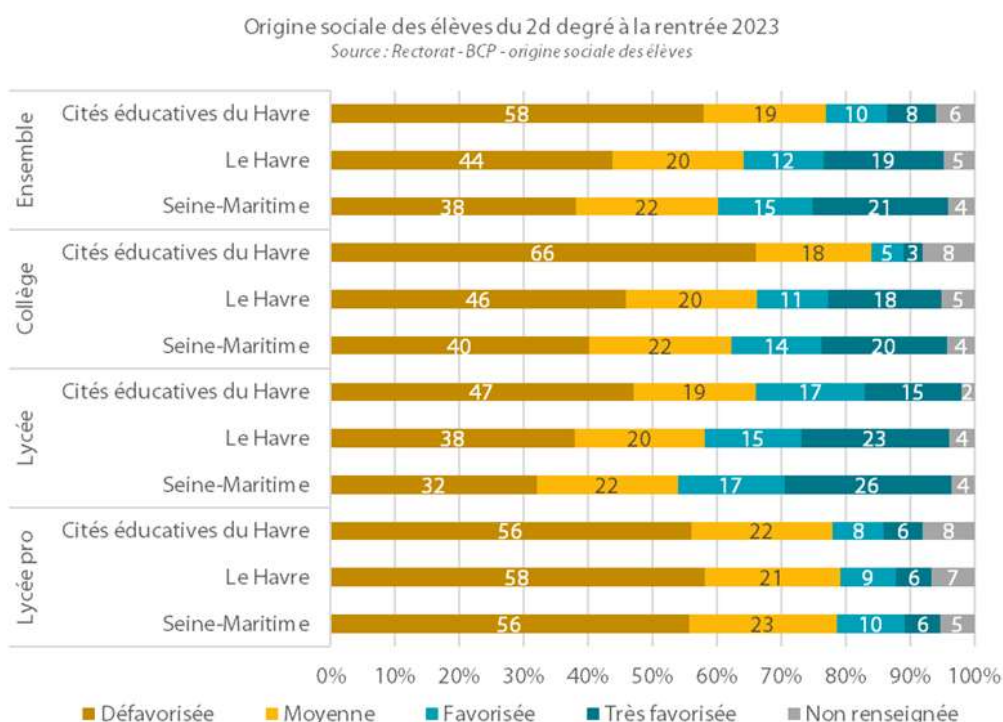
CONFORTER LE RÔLE DE L'ÉCOLE

Les programmations des Cités éducatives havraises ont-elles permis une meilleure mixité sociale et scolaire ?

1.1.1. Répartition des élèves selon les professions et catégories socio-professionnelles des parents des élèves dans le second degré

Origine sociale des élèves : classification de la DEPP

Il s'agit de regroupements de nomenclature des Professions et Catégories Socio-professionnelles (PCS de l'INSEE) qui sert à recueillir la PCS de la personne de référence de l'élève, en général son père. Ces regroupements, élaborés par la DEPP (Direction de l'Évaluation, de la Prospective et de la Performance du ministère de l'Éducation nationale), sont utilisés notamment pour la publication des indicateurs IPS (Indice de Position Sociale) de résultats des lycées. Ils ont été établis en fonction de nombreuses données sur la réussite scolaire selon les catégories socioprofessionnelles. Il faut donc entendre « favorisée » ou « défavorisée », par exemple, du seul point de vue de la réussite scolaire constatée de manière durable au niveau statistique



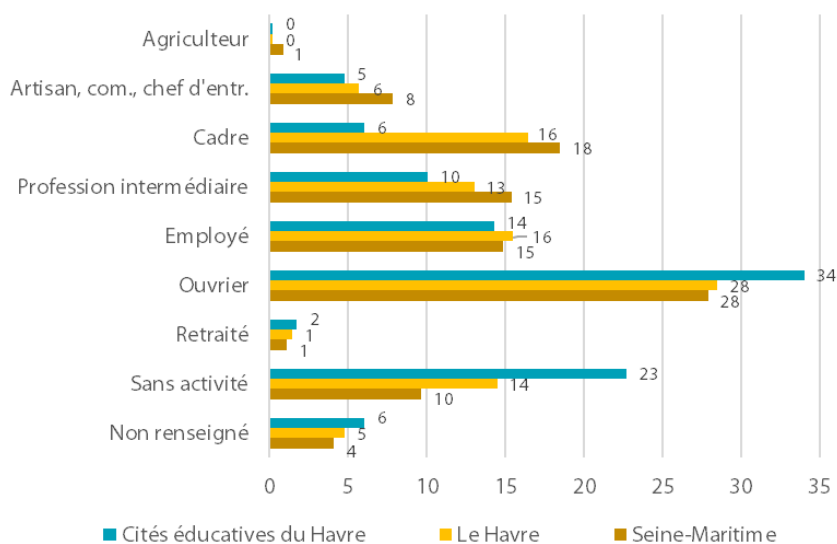
Elèves d'origine sociale défavorisée : un taux élevé, mais en baisse

À la rentrée 2023, les élèves du second degré des Cités éducatives du Havre sont plus souvent issus des milieux moins favorisés. Dans près de 6 cas sur 10, la personne de référence de l'élève (en général son père) relève de la catégorie des ouvriers (34 %, contre 28 % au Havre et en Seine-Maritime) ou est sans activité professionnelle (23 %, contre 14 % au Havre et 10 % en Seine-Maritime).

Si on s'appuie sur les regroupements élaborés par la Direction de l'Évaluation, de la Prospective et de la Performance du ministère de l'Éducation nationale (DEPP), en fonction de données sur la réussite scolaire selon les catégories socioprofessionnelles, on constate que 58 % des élèves du second degré des Cités éducatives du Havre sont issus de milieux défavorisés, soit un taux nettement supérieur à la moyenne communale (44 %) et départementale (38 %). Ce taux recule toutefois de 3 points par rapport à la rentrée 2019, plus vite qu'en moyenne au Havre (-2 points) et en Seine-Maritime (-1,2 point).

On notera que la concentration des élèves issus de milieux défavorisés est particulièrement importante au sein des collèges des Cités éducatives du Havre, avec 66 % d'élèves concernés, contre 46 % en moyenne communale. L'écart est également significatif pour les lycées polyvalents du territoire (47 %, contre 38 % en moyenne au Havre). À l'inverse, on notera la relative homogénéité de l'origine sociale des élèves des lycées professionnels, quelle que soit l'échelle géographique observée.

Part de professions et catégories socioprofessionnelles
des représentants légaux des élèves du 2d degré à la rentrée 2023 (%)
Source : Rectorat - BCP - origine sociale des élèves

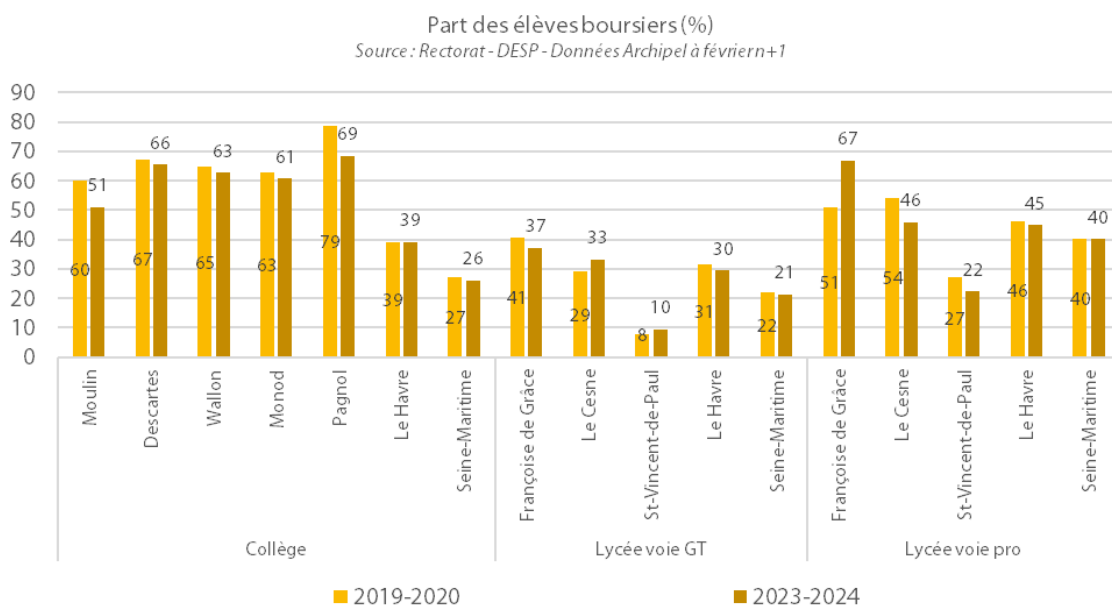


1.1.2. Part d'élèves boursiers selon le niveau

Un recul de la part des boursiers au sein des collèges des Cités éducatives

À la rentrée scolaire 2023, les élèves boursiers sont nettement surreprésentés dans les Cités éducatives du Havre. Au collège, les taux sont compris entre 51,1 % des élèves pour le collège Jean Moulin à 68,6 % pour le collège Marcel Pagnol, contre 39 % au Havre. Ces taux sont toutefois en baisse par rapport à 2019 dans l'ensemble des collèges des Cités éducatives du Havre, en particulier au sein des collèges Jean Moulin et Marcel Pagnol, tandis qu'ils sont stables en moyenne communale.

Au lycée, les taux varient fortement au sein des établissements des Cités éducatives du Havre, avec des niveaux élevés pour le lycée Françoise de Grâce, moyens pour le lycée Jules Le Cesne et faibles pour le lycée Saint-Vincent-de-Paul. Par rapport à 2019, si la part des lycéens boursiers recule légèrement au Havre, les évolutions sont plus contrastées pour les lycéens des Cités éducatives du Havre.



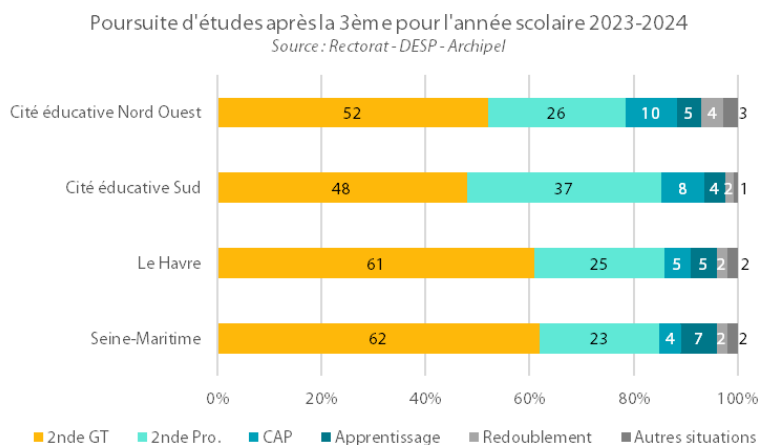
Les programmations des Cités éducatives havraises ont-elles encouragé l'ambition scolaire ?

1.2.2. Poursuite d'études après la 3^{ème}

Une orientation post 3^e davantage tournée vers les voies professionnelles

À l'issue de la 3^{ème}, environ la moitié des élèves des Cités éducatives du Havre passe en seconde générale et technologique, soit un taux particulièrement faible au regard de la moyenne communale (61 %). Pour la Cité éducative Nord-Ouest, cet écart s'explique par une orientation plus fréquente des élèves vers un CAP (9,9 %, contre 5 % au Havre) ainsi que par une plus forte proportion de redoublants (4,2 %, contre 2 % au Havre). Pour la Cité éducative Sud, les élèves s'orientent nettement plus souvent vers une seconde professionnelle (37,4 %, contre 25 % au Havre) et vers un CAP (8,1 %, contre 5 % au Havre).

Par rapport à la rentrée 2019, l'orientation des élèves vers la seconde professionnelle recule fortement au sein de la Cité éducative Nord-Ouest (-9,4 points, contre +1 point au Havre), à l'inverse de la tendance observée pour la Cité éducative Sud (+7 points).



1.2.3. Nombre de jeunes en classe de 4e et 3e engagés dans le dispositif « Cordée de la réussite »

12 collégiens engagés dans un projet de cordée de la réussite

À la rentrée 2023, parmi les 813 élèves scolarisés en classes de 4^{ème} et 3^{ème} dans les collèges des Cités éducatives du Havre, 12 élèves sont engagés dans un projet de cordée de la réussite. Tous résident au sein d'un quartier prioritaire de la Politique de la ville.

Les programmations des Cités éducatives havraises ont-elles encouragé la coopération avec les parents ?

1.3.1. Que pensez-vous des actions réalisées dans le cadre des Cités éducatives pour favoriser la coopération avec les parents ? Ont-elles, d'après vous, eu un impact significatif ?

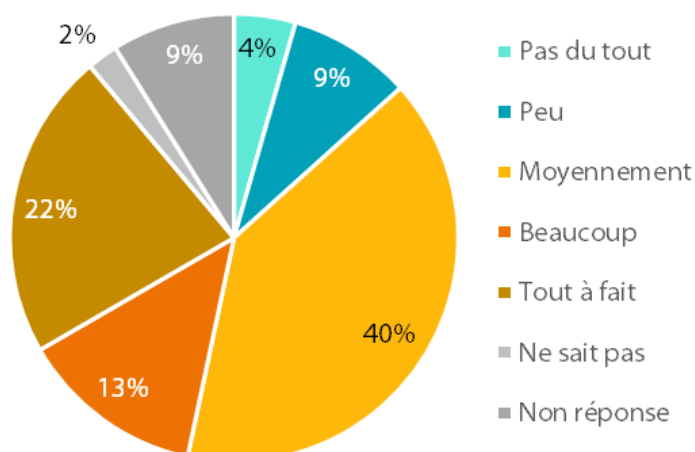
3 acteurs sur 4 considèrent que le programme a eu un impact sur la coopération avec les parents

Estimez-vous que les Cités éducatives aient encouragé la coopération avec les parents ?

Au total, ce sont 3 acteurs sur 4 qui considèrent que le programme des Cités éducatives a eu un impact sur la coopération avec les parents. 4 acteurs sur 10 estiment qu'elles ont eu un impact modéré. En effet, 37 % des enseignants, 40 % des porteurs associatifs et 60 % des acteurs de la Ville du Havre partagent cette opinion.

Globalement, les acteurs des Cités éducatives ont mis en œuvre des temps de rencontre et de partage en mode participatif, des initiatives de coparentalité axées sur la santé/les difficultés scolaires des enfants, ou bien différentes formes de communication pour renforcer le lien entre professionnels et parents. Cependant, la participation des parents reste un défi.

Réponses à la question "Estimez-vous que les Cités éducatives aient encouragé la coopération avec les parents ?" - Source : enquête Ville du Havre 2024



Quels types d'actions menées par les Cités éducatives vous semble la plus favorable à la coopération avec les parents ?

Les acteurs des Cités éducatives du Havre soulignent plusieurs initiatives favorisant la coopération avec les parents : organiser des rencontres thématiques, impliquer les associations de quartier, rendre les parents partie prenante des projets, organiser des échanges informels et améliorer la communication entre les différents acteurs. Le groupe d'habitants des Cités éducatives havraises semble être un point d'appui important pour tenir compte des situations rencontrées par les parents.



La question de la participation des parents dans la vie des établissements reste complexe d'après les enseignants : certains pensent que les parents ne sont pas toujours volontaires pour venir à l'école pour mener les projets (jeux de société, cuisine...). Quant aux acteurs de la Ville du Havre, ils estiment que la réussite et l'évolution de l'enfant au travers des séances est source de satisfaction des parents mais également raison d'échanges entre eux.

Avez-vous des suggestions concrètes pour améliorer la coopération entre les Cités éducatives et les parents ?

Pour améliorer la coopération entre les Cités éducatives et les parents, plusieurs initiatives sont proposées par les enseignants : organiser des réunions supplémentaires avec les représentants des parents, élus ou non, collaborer avec les associations de parents d'élèves pour diffuser des informations, et organiser des rencontres thématiques ou des journées parents-enfants avec des ateliers éducatifs et ludiques. Inspirés par les Cafés papotes, les enseignants aimeraient convier les acteurs des Cités éducatives à rencontrer les parents directement au sein de l'école.

Les associations consultées suggèrent des échanges informels, des questionnaires, des programmes de mentorat, l'implication participative des parents, la création de réseaux de parents investis, la valorisation des ressources accordées par les Cités éducatives, la présence d'un référent CE lors des actions, et l'amélioration de la communication entre l'Education nationale et les porteurs de projet.

Les acteurs de la Ville proposent d'intégrer davantage les parents dans la réflexion et les activités éducatives, de partager des moments conviviaux et de proposer des activités festives suivies de discussions sur d'autres formes d'engagement, comme des mini-conférences ou des ateliers.

1.3.2. Nombre et diversité des temps de rencontre entre parents, enfants et professionnels de l'éducation à l'initiative des écoles et des établissements

16 actions ont permis d'organiser des temps de rencontre

Au cours des années scolaires 2022/2023 et 2023/2024, 16 actions des Cités éducatives ont permis d'organiser des temps de rencontre entre parents, enfants et professionnels de l'éducation, à l'initiative des écoles et des établissements. Certaines de ces initiatives visent à améliorer la vie quotidienne à l'école, comme « Bien-être à l'école », tandis que d'autres facilitent la communication entre les familles et l'école.

NOMBRE DE TEMPS DE RENCONTRE PARENTS, ENFANTS ET PROFESSIONNELS DE L'ÉDUCATION, À L'INITIATIVE DES ÉTABLISSEMENTS SCOLAIRES

Source : enquête Ville du Havre 2024

	2022/2023		2023/2024	
	Type d'action	Nb	Type d'action	Nb
Participation à des temps forts	« Cirque » (100 parents) « Galerie d'art à ciel ouvert » « Art-For-Kids »	3		
Des actions coconstruites pour améliorer le quotidien des enfants à l'école	« Cour idéale » (15 parents) « Ouvrir l'école aux parents »	2	« Cour idéale »	1
Des actions pour renforcer les compétences de l'enfant	« Lecture et langage » « Découverte des sciences à la maternelle »	2	« Lecture et langage » (80 parents) « Découverte des sciences à la maternelle »	2
Des outils pour renforcer la communication	« Maths, sciences et esprit critique » (12 parents) « Utilisation du matériel numérique commun » (95% des parents connectés) « Pôle communication »	3	« Maths, sciences et esprit critique » (10 parents) « Outils numériques communs » « Fond social éducatif de l'écolier »	3
TOTAL		10		6

Les programmations des Cités éducatives havraises ont-elles permis de renforcer les alliances éducatives à l'interne et avec les partenaires ?

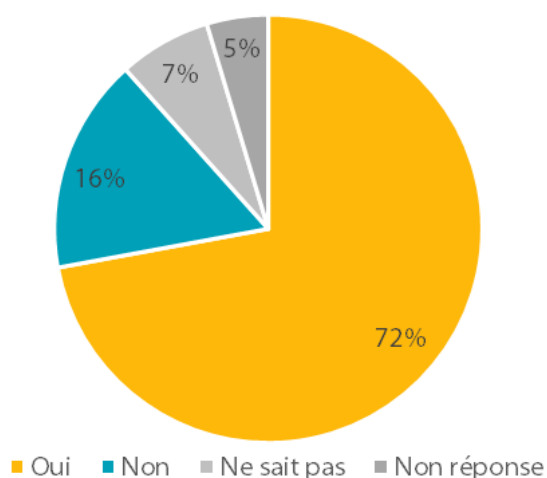
1.4.1. Quelles initiatives d'autres acteurs des Cités éducatives (associations, institutions) ?

Actions des Cités éducatives du Havre : un bon niveau d'information des acteurs

La plupart des acteurs concernés, qu'ils soient porteurs associatifs, enseignants et porteurs Ville du Havre déclarent être bien informés des actions entreprises dans le cadre des Cités éducatives du Havre.

Réponses à la question "Avez-vous été informé des actions menées dans le cadre de la Cité éducative ?"

Source : enquête Ville du Havre 2024



1.4.2. Est-ce que les habitants sont associés à la gouvernance des Cités éducatives ? De quelle manière ?

Un groupe d'habitants associé à la gouvernance

À partir de janvier 2023, un groupe d'habitants composé de 20 parents, représentant les deux territoires, s'est formé avec pour objectifs de s'impliquer progressivement dans les différentes instances de pilotage, de faciliter la mise en relation entre porteurs de projet et habitants, et de permettre aux habitants de mener des actions.

La programmation culturelle 2023/2024 des habitants avait pour objectif de sensibiliser les enfants et les familles à l'utilisation abusive des écrans en les initiant au spectacle vivant. Cette initiative vise également à créer une synergie territoriale en impliquant divers acteurs locaux tels que les collèges, écoles, centres sociaux et associations, notamment à travers des goûters organisés après chaque spectacle pour favoriser les échanges entre artistes et spectateurs.

- 28 spectacles et temps forts organisés
- 4 300 personnes impactées directement
- 21 partenaires mobilisés

PROMOUVOIR LA CONTINUITÉ ÉDUCATIVE

Les programmations des Cités éducatives havraises ont-elles favorisé l'implication des parents et les conditions d'exercice de la parentalité ?

2.1.1. Est-ce que les Cités éducatives ont renforcé l'implication des parents et leurs conditions d'exercice de la parentalité ?

Actions des Cités éducatives : quel niveau de satisfaction ?

ÊTES-VOUS SATISFAITS DES ACTIONS MISES EN PLACE PAR LES CITÉS ÉDUCATIVES HAVRE NORD ET HAVRE SUD POUR FACILITER L'EXERCICE DE LA PARENTALITÉ ?

Source : enquête Ville du Havre

	Acteurs associatifs	Acteurs Éducation nationale	Acteurs Ville du Havre
Pas du tout satisfait	0%	0%	0%
Peu satisfait	0%	10%	0%
Neutre	47%	32%	40%
Satisfait	13%	37%	40%
Très satisfait	7%	10%	0%
Ne sait pas	13%	0%	0%
Ne se prononce pas	20%	11%	20%

Quelles suggestions ou propositions concrètes feriez-vous pour renforcer l'implication des parents dans la vie des établissements scolaires, des services et des associations ?

Les acteurs associatifs, enseignants et les acteurs de la Ville proposent diverses initiatives pour renforcer l'implication des parents dans la vie scolaire et associative. Les acteurs associatifs souhaitent organiser des échanges informels, utiliser des questionnaires, rendre les parents partie prenante des projets, et améliorer la communication avec eux.

Les enseignants proposent de valoriser les compétences des parents, organiser des rencontres thématiques, et inviter les parents à participer aux activités en classe.

Les acteurs de la Ville, quant à eux, préconisent d'intégrer les fédérations de parents dès la conception des projets, de créer un nouveau paradigme centré sur le parent et d'utiliser des messages clairs et simples pour aider les parents à soutenir leurs enfants.

Quels types d'informations souhaiteriez-vous recevoir plus régulièrement pour accompagner les parents au quotidien ?

Les acteurs associatifs, les enseignants et les acteurs de la Ville expriment divers besoins pour mieux accompagner les parents au quotidien. Les acteurs associatifs souhaitent des sessions d'échanges professionnels, des outils sécurisés, une meilleure connaissance de la Protection Maternelle et Infantile (PMI), des rencontres avec des experts, une compréhension des besoins des parents, des retours sur leurs interventions et l'identification des ressources locales.

Les enseignants demandent des informations sur les ressources existantes (Parvis, CMS, BCD), un calendrier des actions proposées hors temps scolaire dans le quartier, des coordonnées de lieux d'aide et d'échanges avec les partenaires des Cités éducatives du Havre.

Les acteurs de la Ville veulent des informations sur les actions en cours, des supports de communication, des idées d'activités gratuites, un répertoire des acteurs et des exemples de bonnes pratiques d'autres cités éducatives à l'échelle nationale.

Les programmations des Cités éducatives havraises ont-elles favorisé la prévention en matière de santé ?

2.2.2. Est-ce que les Cités éducatives améliorent les prises en charge d'élèves avec des troubles de santé et/ou d'apprentissage identifiés ?

250 enfants testés pour des troubles de santé et des difficultés d'apprentissage

« Outiller les professionnels face aux élèves à besoins particuliers » vise à améliorer le diagnostic des situations au sein de l'Éducation nationale, en collaboration avec les partenaires de santé. Ce projet a permis de tester 250 enfants sur le territoire concerné et de fournir des malles de matériel spécifique pour les élèves Dys, les élèves atteints de TSA (Troubles du Spectre de l'Autisme) ou les élèves allophones.

D'autres initiatives plus ciblées ont principalement permis d'identifier précocement les enfants susceptibles de rencontrer des difficultés de langage et à les orienter vers des ressources spécialisées pour un accompagnement adapté. Ainsi, 300 enfants des classes de petite section de maternelle (PSM) des écoles concernées, et les professionnels en charge de ces enfants, ont été impliqués.

Certaines initiatives ont également abordé la santé mentale des enfants et des parents victimes de traumatismes, en utilisant la thérapie EMDR, qui aide à reprendre le contrôle des émotions. Ce programme a bénéficié à 56 personnes de tous publics.

ACTIONS DE REPERAGE ET PRISE EN CHARGE D'ENFANTS A BESOINS PARTICULIERS ET/OU EN DIFFICULTES OU D'APPRENTISSAGES IDENTIFIES

Source : enquête Ville du Havre 2024

Acteurs	Cité éducative Nord-Ouest	Cité éducative Sud	Ensemble
AHAPS		S'ouvrir au monde	
CCAS	Nouvelles approches du psy		PRE+
CCAS - Famili'Bulle			Accompagner les 1000iers jours
Education nationale		Permettre une meilleure santé des parents et des enfants Favoriser l'inclusion pour les élèves à besoins éducatifs particuliers	Outiller les professionnels face aux élèves à besoins particuliers
Être au présent			Une autre approche du psy Thérapie et soins corporels ou Améliorer les conditions de vie des personnes vulnérables
Les pépites		Ateliers de gestion du stress	
Ville du Havre	Cité éducative des Tout-petits Bonnes dents à l'école P.A.R.L.E.R Bamin maternel		
Ville du Havre - Normandie pédiatrie			DPL3

Les troubles du neurodéveloppement du langage oral touchent 6 à 8 % d'enfants en âge préscolaire et scolaire, soit environ 2 enfants par classe d'après une étude de l'OCDE. En l'absence d'un dépistage précoce, ces troubles peuvent nuire à leur participation sociale, à leur réussite scolaire et/ou leurs performances professionnelles à long terme.

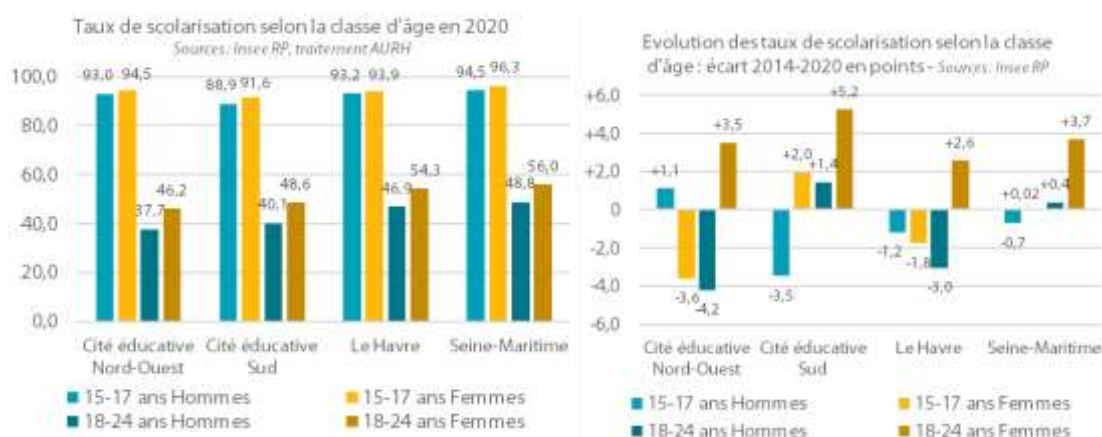
Les programmations des Cités éducatives havraises ont-elles favorisé la persévérance scolaire et la lutte contre le décrochage ?

2.3.1. Taux de scolarisation par classe d'âge et par sexe

Un taux de scolarisation en hausse chez les jeunes filles

Le taux de scolarisation des 15-17 ans est un indicateur du décrochage scolaire. La Cité éducative Sud⁷ semble plus fragilisée sur ce point, avec un taux de scolarisation relativement faible pour les garçons (88,9 %, contre 93,2 % au Havre) ainsi que pour les filles (91,6 %, contre 93,9 % au Havre). Pour la Cité éducative Nord-Ouest, les taux sont plus proches de la moyenne communale. Par rapport à 2014, le taux de scolarisation progresse pour les filles au sein de la Cité éducative Sud, mais recule chez les garçons. Le phénomène inverse est observé pour la Cité éducative Nord-Ouest.

Le taux de scolarisation des jeunes de 18 à 24 ans permet quant à lui de mesurer la poursuite d'études dans le supérieur. Au sein des Cités éducatives, les taux sont nettement inférieurs à la moyenne communale, malgré une forte progression chez les jeunes femmes par rapport à 2014.



Dans les quartiers prioritaires de la politique de la ville, le taux de scolarisation est l'un des plus bas des QPV du Havre au sein du Mont Gaillard, avec seulement 53,6 % des 15-24 ans en cours d'études en 2019, contre 59,2 % pour le QPV du Bois de Bléville et 61 % pour Centre Ancien - Quartiers Sud. On observe peu de différences selon le sexe, à l'exception du Bois de Bléville, où les jeunes filles sont nettement plus scolarisées que les garçons (respectivement 65,6 % et 51,7 %).

⁷ Périmètre correspondant à un regroupement d'IRIS de l'Insee (voir cartographies).

2.3.2. Nombre de 16-25 ans inscrits à la Mission locale en contrat d'alternance selon le niveau de diplôme préparé

Une progression des alternants au sein de la Cité éducative Nord-Ouest

En 2023, 362 jeunes havrais de 16 à 25 ans inscrits à la Mission Locale Le Havre Estuaire Littoral sont en contrat d'alternance. Ce nombre a fortement augmenté en 5 ans (+ 135 jeunes). Si le nombre de jeunes alternants progresse fortement par rapport à 2019 au sein de la Cité éducative Nord-Ouest, il est plus fluctuant pour la Cité éducative Sud.⁸ Les jeunes alternants préparent principalement des diplômes de niveau IV et V.



2.3.3. Niveau scolaire des décrocheurs de 16 à 25 ans suivis par les PSAD et taux de retour en formation

Une forte progression des décrocheurs scolaires repérés au Havre

En octobre 2023, 842 jeunes havrais suivis par la Mission Locale Le Havre Estuaire Littoral sont identifiés comme décrocheurs scolaires dans le cadre de la plateforme de suivi et d'appui aux décrocheurs (PSAD). Leur nombre est en nette progression sur un an (+ 159 jeunes). Parmi les jeunes suivis, 53 % ont repris des études.

Les programmations des Cités éducatives havraises ont-elles favorisé la promotion de l'éducation artistique et culturelle ?

2.4.1 Nombre de jeunes ayant bénéficié d'un projet d'éducation artistique et culturelle dans les établissements des Cités éducatives

De nombreux projets artistiques et culturels pour les élèves des Cités éducatives

Les élèves des Cités éducatives du Havre ont bénéficié de nombreuses actions artistiques et culturelles au sein de leur établissement. Au cours de l'année scolaire 2023-2024, selon les données du Rectorat (plateforme Adage), elles ont concerné 7 331 élèves. Une majorité d'entre eux relève du second degré, avec 2 500 collégiens et 2 277 lycéens.

⁸ Cité éducative Nord-Ouest : quartiers Mare Rouge, Mont Gaillard et Bois de Bléville ; Cité éducative Sud : quartiers Eure, Vallée Béreult, Les Neiges, Champs Barets.

2.4.2 Combien de jeunes touchés par les structures artistiques/culturelles partenaires du territoire selon le type d'actions ?

Près de 2 300 jeunes bénéficiaires d'actions culturelles

Au total, 2 297 jeunes âgés de 0 à 15 ans ont bénéficié des actions des structures artistiques et culturelles partenaires dans le cadre des Cités éducatives du Havre lors des programmations 2021-2022, 2022-2023 et 2023-2024.

- 1 662 jeunes ont été principalement sensibilisés à la culture par les structures artistiques/culturelles partenaires du territoire durant les temps scolaires ;
- 635 très jeunes enfants touchés par une structure culturelle partenaire du territoire au sein d'un équipement municipal ;
- 227 adultes (professionnels petite enfance, enseignants, animateurs, assistantes maternelles, ATSEM), dont 44 parents ont participé à certaines actions

Cf. annexe 1- Répartition des jeunes touchés par les structures artistiques culturelles partenaires selon le type d'actions (2021 à 2024)

2.4.3. Quelles actions portées par des institutions artistiques/culturelles ayant un lien avec les Cités éducatives (public, privé, vie associative) ?

17 institutions artistiques et culturelles ont proposé des actions

Au total, 17 institutions artistiques et culturelles liées aux Cités éducatives ont proposé une ou plusieurs actions différentes, soit 4 porteurs sur la Cité Nord, 10 porteurs sur la Cité Sud et 5 porteurs sur les deux cités.

Les actions artistiques et culturelles ont majoritairement attiré au Théâtre pour 9 actions, dont 1 sur l'improvisation, à la danse pour 4 actions, à la musique pour 7 actions, à l'ouverture artistique pour 8 actions, dont 1 sur l'art du cirque et 1 action pour découvrir l'art des musées au collège.

Cf. annexe 2- Répartition des actions portées par des institutions artistiques/culturelles dans les CE (2021 à 2024)

Les programmations des Cités éducatives havraises ont-elles favorisé le développement du sport scolaire, de la pratique sportive et des activités de bien-être corporel ?

2.5.1 Combien de jeunes ayant bénéficié d'un projet d'éducation sportive selon le type d'actions dans les établissements des Cités éducatives ?

Plus de 900 jeunes bénéficiaires d'un projet d'éducation sportive

Au total, environ 916 jeunes ont bénéficié d'un projet d'éducation sportive dans les Cités éducatives. Ce nombre est nettement inférieur à celui des jeunes ayant participé à des projets d'éducation culturelle.

ESTIMATION DU NOMBRE DE JEUNES TOUCHÉS PAR UN PROJET D'ÉDUCATION SPORTIVE DANS LES CITÉS ÉDUCATIVES SELON LE TYPE D' ACTIONS

Source : enquête Ville du Havre 2024

	2021/2022	2022/2023	2023/2024
ALA Basket		250	15
Sans Détour			470*
Ultra Skate Club			18
Education nationale			143
HAC Hand Ball		nd	
Okinawa	20		
Ville du Havre			nd
Total	20	250	646

(*) Chiffre global potentiel non confirmé, à défaut d'avoir pu collecter le bilan intermédiaire du porteur d'action

2.5.2. Quelles actions portées par des institutions sportives ont un lien avec la Cité éducative ?

9 institutions sportives ont proposé des actions

Au total, 9 institutions sportives liées aux Cités éducatives ont proposé une ou plusieurs actions différentes, soit 4 sur la Cité Nord, 3 sur la Cité Sud ou 4 sur les deux.

Des actions visant à initier les enfants et les jeunes à la pratique de divers sports (basketball, handball, boxe, skateboard) dans les environnements scolaires et extrascolaires, afin de rendre l'activité physique accessible à tous. La plupart de ces actions encouragent l'entraide, l'engagement et l'autonomie. Certaines vont même au-delà en favorisant l'ouverture citoyenne et en promouvant les valeurs sportives dans la vie quotidienne.

Les programmations des Cités éducatives havraises ont-elles favorisé la diffusion de la culture scientifique et technique ?

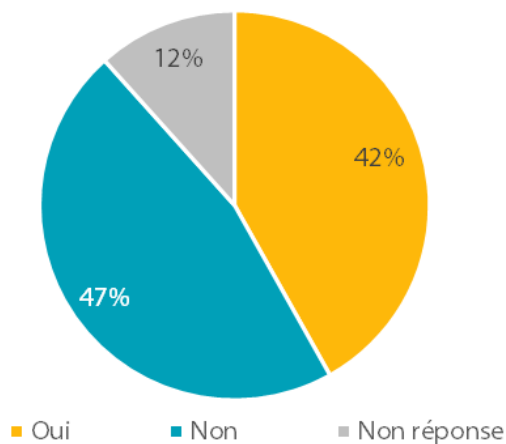
2.6.1. Quelle est l'état de la démarche partenariale sur de nouveaux thèmes en lien avec la culture scientifique et technique (numérique, robotique...)?

Culture scientifique et technique : un niveau de participation à faire progresser

73 % des porteurs associatifs et 80 % des acteurs de la Ville estiment que les Cités éducatives ne leur ont pas offert l'opportunité de participer à des activités liées à la culture scientifique et technique. En revanche, 74 % des enseignants affirment avoir participé à de telles activités. Dans l'ensemble, il est complexe d'évaluer l'état de la démarche partenariale concernant de nouveaux thèmes en lien avec la culture scientifique et technique.

Réponses à la question " Avez-vous participé à des activités liées à la culture scientifique et technique dans le cadre de la Cité éducative ? "

Source : enquête Ville du Havre 2024



Plusieurs initiatives et projets réunissent les acteurs associatifs, les enseignants et les acteurs de la Ville pour promouvoir la culture scientifique et technique auprès des jeunes. On observe un grand nombre d'actions menées par l'Education nationale qui complètent les apprentissages fondamentaux traditionnellement acquis en classe, représentant 12 des 22 actions proposées.

Les associations se focalisent sur le partage d'agenda, l'organisation d'activités périscolaires, la création de capsules vidéo par les élèves, ainsi que la vulgarisation scientifique à travers des visites et ateliers. Les acteurs de la Ville, quant à eux, développent des ateliers robotiques, proposent des modules thématiques, et forment des acteurs de l'éducation pour assurer la pérennité des actions, tout en répondant aux attentes de la génération « z » en matière de nouvelles technologies, comme l'utilisation de casques virtuels. Les enseignants mènent des projets interdisciplinaires, des ateliers scientifiques sur le terrain, et participent activement à la Semaine de la science.

OUVRIR LE CHAMP DES POSSIBLES

Les programmations des Cités éducatives havraises ont-elles favorisé la découverte des filières de formation et du monde du travail ?

3.1.1. Part des filles et garçons par établissement ayant effectué leur stage de 3^{ème} / Part des filles et des garçons par établissement sans solution de stage de 3^{ème}

Une nette progression de l'accès au stage de 3^{ème} pour le collège Marcel Pagnol

TAUX DES FILLES ET DES GARÇONS DU COLLEGE MARCEL PAGNOL (*)

Source : enquête Ville du Havre 2024

Année scolaire	Total cohorte de 3 ^{ème} du collège M. Pagnol			Taux d'élèves du collège M. Pagnol n'ayant pas eu de stage de 3 ^{ème}		
	Total	Garçons	Filles	Total	Garçons	Filles
2022-2023	71	43	28	18,3%	18,6%	17,9%
2023-2024	63	29	34	0%	0%	0%

(*) données uniquement communiquées par le collège Marcel Pagnol sur les 5 collèges de la Cité éducative du Havre. Le nombre d'élèves ayant été accompagnés par leur établissement pour trouver un stage n'a pas été communiqué.

3.1.2. Différents accompagnements proposés aux jeunes pour trouver un stage de 3^{ème}

Quels accompagnements proposés pour trouver un stage de 3^{ème} ?

Les divers accompagnements offerts aux jeunes pour trouver un stage de 3^{ème} visent à soutenir les collégiens et leurs parents dans leur recherche, en leur fournissant des outils adaptés (ateliers CV et lettre de motivation), afin de les aider à prioriser leur choix d'orientation ultérieurement.

Divers initiatives et programmes destinés à accompagner les jeunes dans leur orientation professionnelle et leur insertion dans le monde du travail ont été élaborés. Parmi ces initiatives, on trouve EGEE qui vise à *Informar, motiver et accompagner les jeunes dans la construction de parcours de réussite*, et la Ville du Havre qui propose des programmes pour *Entreprendre et s'orienter* ainsi que pour *S'immerger dans son avenir*. Trait d'Union se concentre sur l'intégration des jeunes dans la cité, tandis que Face Normandie offre des programmes comme *TEKNIK, Discovery Camp* et *Club entreprises*.

L'éducation nationale propose une fusion de parcours pédagogiques pour la découverte des métiers et des filières de formation et PCMT se focalise sur la *Préparation au monde du travail*.

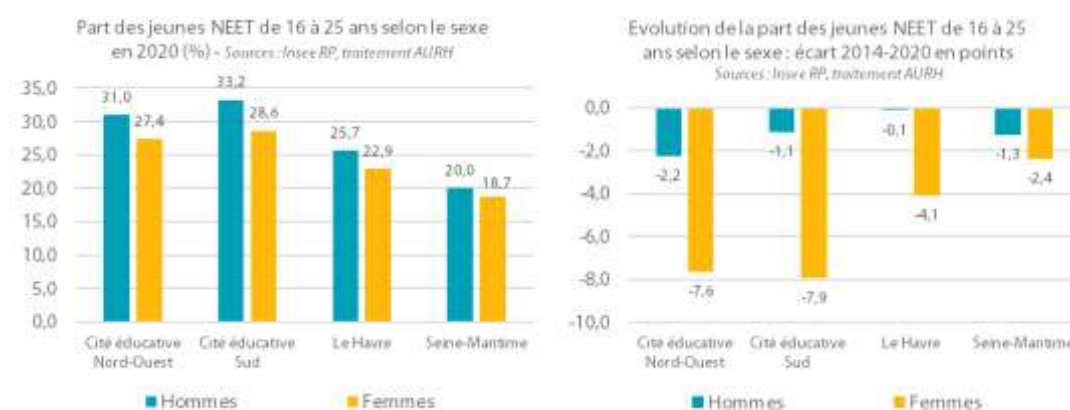
Les programmations des Cités éducatives havraises ont-elles favorisé l'insertion professionnelle des jeunes sans qualification ?

3.2.1. Part des 16-25 ans ni en emploi, ni en formation selon le sexe

Un taux de jeunes NEET élevé, mais en baisse

En 2020, la part des jeunes de 16 à 25 ans ni en emploi, ni en formation (NEET)⁹ est élevée au sein des Cités éducatives,¹⁰ avec plus de 30 % des jeunes hommes concernés et environ 28 % pour les jeunes femmes, contre respectivement 26 % et 23 % en moyenne communale.

Si les jeunes femmes sont moins concernées que leurs homologues masculins, c'est notamment suite à de fortes baisses par rapport à 2014, quel que soit le territoire, mais en particulier au sein des Cités éducatives. On observe également une baisse de la part des jeunes hommes NEET, mais dans des proportions nettement moins importantes.



Au sein des QPV, les taux de jeunes NEET sont élevés pour le QPV du Mont Gaillard avec 35,5 % des jeunes concernés et jusqu'à 42 % pour le QPV du Bois de Bléville. Le QPV Centre Ancien - Quartiers Sud se distingue par un taux plus proche de la moyenne communale (27,3 %).

Les programmations des Cités éducatives havraises ont-elles favorisé la mobilité ?

3.3.1. Part de filles et de garçons ayant effectué leur stage de 3^{ème} en dehors de leur quartier QPV voire de leur commune via Pronote

Collège Marcel Pagnol : une majorité des élèves ont effectué leur stage de 3^{ème} en dehors du quartier

Durant l'année scolaire 2023-2024, 100 % des élèves du collège Marcel Pagnol ont effectué un stage de 3^{ème} : 29 garçons (46%) et 34 filles (54 %). 12 garçons (41 % des garçons) ont effectué leur stage à l'extérieur du quartier Brindeau, contre 25 filles (73 % des filles).

⁹ NEET : acronyme anglais de « neither in employment nor in education or training », recouvrant les jeunes chômeurs et inactifs.

¹⁰ Périmètre correspondant à un regroupement d'IRIS de l'Insee (voir cartographies).

Les programmations des Cités éducatives havraises ont-elles favorisé l'ouverture culturelle et citoyenne ?

3.4.1 Quel est l'état de la démarche partenariale sur la culture citoyenne et les valeurs de la République ?

Quelle démarche partenariale sur la culture citoyenne et les valeurs de la République ?

Dans l'ensemble, il est complexe d'évaluer l'état de la démarche partenariale concernant de nouveaux thèmes en lien avec la culture scientifique et technique. On observe que plusieurs projets et initiatives variés, principalement axés sur l'éducation, la citoyenneté et le développement durable, ont été inscrits à la programmation 2023/2024, menés pour 3 d'entre eux par l'Éducation nationale, et 5 par des acteurs associatifs. Parmi eux, on trouve des formations aux gestes qui sauvent, des programmes d'Impact pour les jeunes, des ateliers pédagogiques, et des initiatives culturelles et environnementales. Ces projets visent à promouvoir l'engagement citoyen, l'éducation au développement durable et l'ouverture culturelle, tout en abordant des questions de croyance et de réflexion sur l'avenir.

Cependant, l'ensemble des acteurs sont force de propositions pour encourager l'ouverture culturelle et citoyenne au sein de la Cité éducative. Ils suggèrent d'organiser un festival de « Talents de la Cité éducative » par un comité composé d'élèves, de parents, de professeurs et d'associations, mettant en avant la musique et la danse. Ils se proposent de réaliser un guide de l'offre culturelle et citoyenne pour les territoires concernés par la Cité éducative. L'objectif est de créer des rencontres entre différents groupes de bénéficiaires des actions de la Cité éducative et de faciliter les transports, notamment pour le Sud.

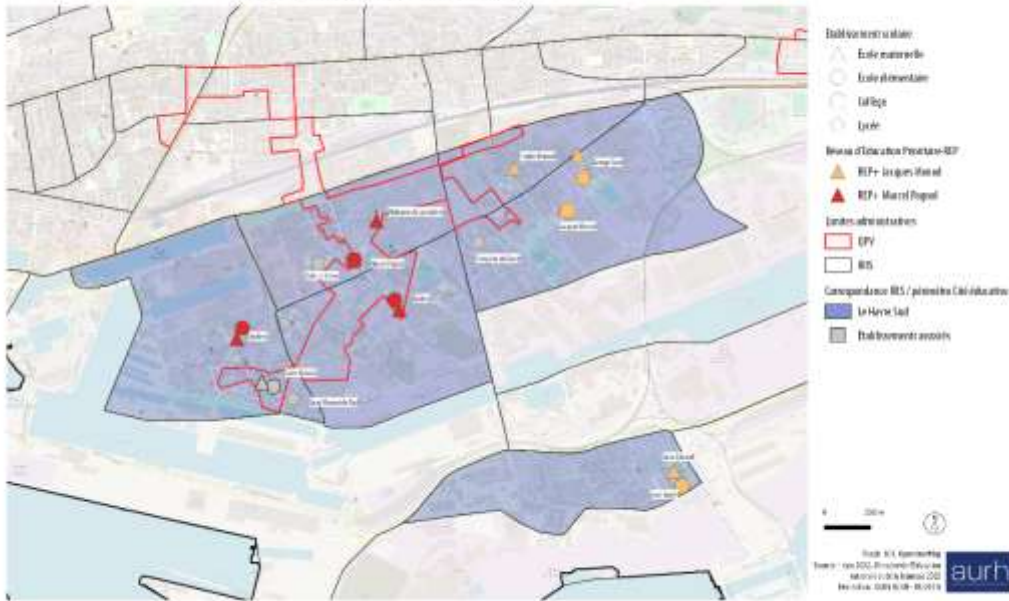
Ils considèrent que des parcours d'éveil culturel et citoyen doivent être élaborés pour les enfants et adolescents, en impliquant les parents sur le long terme, afin de promouvoir l'école du spectateur et du citoyen. Il est également recommandé d'organiser des sessions de rencontres et de formation sur les droits culturels pour tous les acteurs et porteurs de projet de la Cité éducative au Havre.

Cf. annexe 3- Répartition des actions culturelles et citoyennes portées par des institutions dans les CE

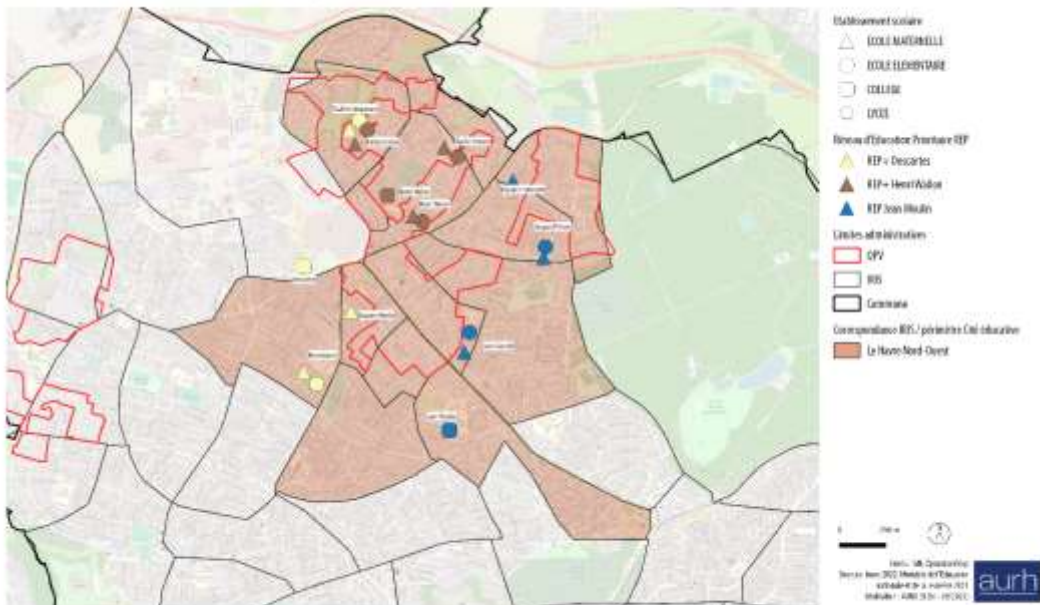
ANNEXES

ANNEXE 1 : RECONSTITUTION DES PÉRIMETRES DES CITÉS ÉDUCATIVES À PARTIR DES IRIS DE L'INSEE

Etablissements scolaires membres de la Cité éducative Le Havre Sud :
correspondance avec les IRIS de l'INSEE



Etablissements scolaires membres de la Cité éducative Le Havre Nord Ouest :
correspondance avec les IRIS de l'INSEE



ANNEXE 2 - RÉPARTITION DES JEUNES TOUCHÉS PAR LES STRUCTURES ARTISTIQUES ET CULTURELLES PARTENAIRES
 SELON LE TYPE D'ACTIONS - PROGRAMMATION 2012/2022 - 2022/2023 - 2023/2024

Source : enquête Ville du Havre 2024

Porteur d'une action artistique	Année scolaire	Nombre d'élèves	Nombre d'enfants	Nombre de Parents/ Professionnels
AKTE	2022/2023	106		
	2023/2024	60		
Sac de Noeuds	2023/2024	94		
Le Cem	2021/2022	190		
	2022/2023	125		
	2023/2024	230		
Le Phare	2022/2023	146		14 <i>dont 4 jeunes AHAFS+ 10 résidents Lamartine</i>
Le Volcan	2021/2022	10		
	2022/2023	68		
Métalepse	2021/2022	221 (Spectacle)	48 <i>dont 42 avec leurs assistantes maternelles+ 6 enfants crèche</i>	46 <i>dont 17 assistantes maternelles+ 14 parents accompagnateurs+ 9 enseignants+ 4 ATSEM+ 2 référents LAEP</i>
		106 (Atelier)		12 <i>dont 6 enseignants+ 6 parents</i>
	2022/2023	372 (Spectacle)	136 <i>dont 70 enfants moins de 3 ans+ 66 enfants du périscolaire</i>	72 <i>dont 14 enseignants+ 8 ATSEM+ 12 parents accompagnateurs+ 18 assistantes maternelles+ 12 parents LAEP+ 1 animateur LAEP+ 6 animateurs+ 1 bibliothécaire</i>
		240 (Atelier)		12 <i>dont 9 enseignants+ 3 ATSEM</i>
	2023/2024		451	71 parents
	Sous-TOTAL		1 662	635
TOTAL			2 297	227

ANNEXE 3 - RÉPARTITION DES ACTIONS PORTÉES PAR DES INSTITUTIONS ARTISTIQUES ET CULTURELLES DANS LES CITÉS ÉDUCATIVES - PROGRAMMATION 2012/2022 - 2022/2023 - 2023/2024

Source : enquête Ville du Havre 2024

Acteurs	Cité éducative Nord-Ouest	Cité éducative Sud	Ensemble
AKTE		Notre village Initiation au théâtre	
Le CEM		Aux Neiges - Ya d'la joie ! (Happy, in "Les Neiges" !)	Résidence artistique
Incarnato			Education à l'image
Le Phare			Danse et création artistique
Le Temps qui sèche	<i>Begoo / Demain ?</i>	Trop de silences en corps	
Le Volcan	Jumelage avec le Volcan Souvenir au monde/ Paroles d'ados À la découverte du spectacle vivant	C'est mon patrimoine ! Princesse de Pierre	
Les Improbables			Croire ou ne pas croire
Métalepse			Projet artistique et Culturel pour les tout-petits et les familles
Ambition		Initiation musicale et atelier MAO	
Sac de Nœuds		Dansons ensemble	
Fondation Vareille		Un violon dans mon école	
Le Havre de Cinéma		Initiation image/cinéma	
Le Labo des Histoires			
Trait d'Union	Temps parents enfants et ateliers culturels		
Le Portique	Art For Kids/ Embellissement du collège Wallon		
Éducation nationale		Musée au collège Pagnol Cirque Développer l'ouverture à la culture/Souvenir à la culture	
Ville du Havre		Ma cantine musicale Squ'Art et concert	

ANNEXE 4 - RÉPARTITION DES ACTIONS PORTÉES PAR DES INSTITUTIONS SPORTIVES DANS LES CITÉS ÉDUCATIVES - PROGRAMMATION 2012/2022 - 2022/2023 - 2023/2024

Source : enquête Ville du Havre 2024

Acteurs	Cité éducative Nord-Ouest	Cité éducative Sud	Ensemble
HAC Handball	Le Handball en bas de chez moi	Une semaine de Pro	
Sans détour			Ateliers sport-santé
Comité Régional Sport pour Tous	Création d'une école multisports et organisation de stages pendant les vacances		
Emergence	En garde pour la société		
ESMGA	L'académie Mont Gaillard		
ALA Basket			Découverte de la pratique du basket-ball
Okinawa			Ta force : le respect !
Ultra Skate Club			Initiations Skateboard
Éducation nationale		Motricité Atelier basket	

ANNEXE 5 - RÉPARTITION DES ACTIONS CULTURELLES ET CITOYENNES PORTÉES PAR DES INSTITUTIONS -
PROGRAMMATION 2023/2024

Source : enquête Ville du Havre 2024

Acteurs	Cité éducative Nord-Ouest	Cité éducative Sud	Ensemble
Éducation nationale	Environnement et attractivité	Capsules éducatives à l'école Valmy	Labomath
	Développer l'enseignement des mathématiques	Laboratoire STIM	Maths sciences et esprit critique
	L'innovation en sciences	Développer les compétences numériques et l'éducation aux médias	Pôle Média / Eloquence
		Utilisation du matériel numérique commun	FABLAB technologique - Mini entreprise
Découverte des sciences à la maternelle			
Fodeno			Orientation à 360°
La Roue libre			C'est moi le mécano !
La Ville du Havre	Simmerger dans son avenir	Atelier robotique	Classes pilotes Mer et Sciences
AHAPS		Education au numérique	
CIDN		Ateliers drones / Les drones : robots terrestres et aériens / La robotique mobile et ses applications	
Sans Détour		Pôle Numérique	